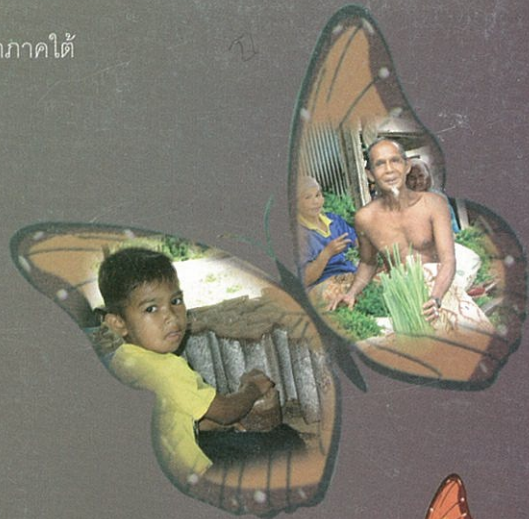
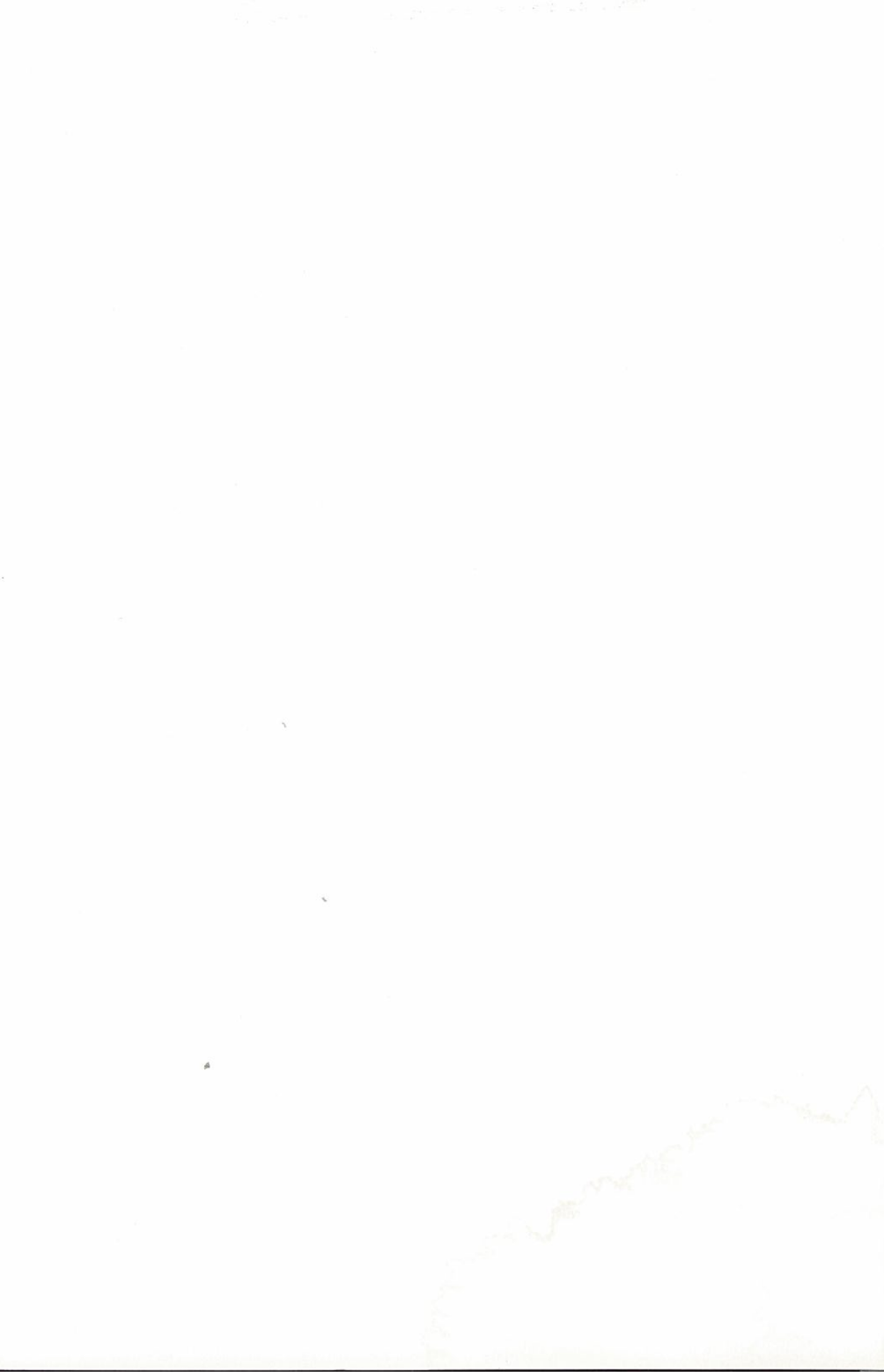


ชุดเรียนรู้สู่ชุมชนเป็นสุข...จากภาคใต้



สวัสดิการชุมชนมุสลิม : ภายใต้กระบวนการทัศน์อิสลามด้านเศรษฐกิจ

ซาการียา บิณญุซูป, อับดุลรอเซาะ กาเดร์ และคณะ
เครือข่ายชุมชนมุสลิมฯ. มุลนิธิพัฒนาชุมชนเป็นสุข



คำนำโครงการ

ศึกษารวมกันแล้วขอให้นักเรียนทุกคนได้มีโอกาส : นิสิตนุเคราะห์ภาคศึกษาดิจ

นิตินุเคราะห์ภาคศึกษาดิจ

ภาคใต้ที่ศูนย์ฯ เชนบีกันบ้นซ์ : ภาคที่ศูนย์นิตินุเคราะห์ภาคศึกษาดิจ

ระดม โลก สวดมนต์ พิธีกรรม พิธีกรรม : นิตินุเคราะห์

ภาคที่ศูนย์นิตินุเคราะห์ภาคศึกษาดิจ นธ. ๑๐๖ นคร : นิตินุเคราะห์

นิตินุเคราะห์ภาคศึกษาดิจ

สวัสดิการชุมชนมุสลิม :
ภายใต้กระบวนการทัศน์อิสลาม
ด้านเศรษฐกิจ

ซาการีเยา บิณญูซุฟ, อับดุลรอเซาะ กาเดร์ และคณะ

เครือข่ายชุมชนมุสลิม ฯ

มูลนิธิพัฒนาชุมชนเป็นสุข

สวัสดิการชุมชนมุสลิม : ภายใต้อิทธิพลของวัฒนธรรมอิสลามด้านเศรษฐกิจ

เรื่องโดย : เครือข่ายแพทย์ชุมชนมุสลิม

ในโครงการพัฒนาชุมชนเป็นสุขที่ภาคใต้ : ตำบลบ้านค้อเมือง เรียนรู้อยู่ที่ภาคใต้

เรียบเรียงโดย : ซากาเรีย บินยูซุฟ, อับดุลรอเซ กาคีร์ และคณะ

พิมพ์ครั้งที่หนึ่ง : จำนวน ๕๐๐ เล่ม โดยโครงการพัฒนาชุมชนเป็นสุขที่ภาคใต้ :
ตำบลบ้านค้อเมือง เรียนรู้ อยู่ที่ภาคใต้, ธันวาคม ๒๕๔๙

ข้อมูลทางบรรณานุกรม

เครือข่ายชุมชนมุสลิม : ซากาเรีย บินยูซุฟ, อับดุลรอเซ กาคีร์ และคณะ

สวัสดิการชุมชนมุสลิม : ภายใต้อิทธิพลของวัฒนธรรมอิสลามด้านเศรษฐกิจ. นครศรีธรรมราช

อักษรกรพิมพ์, ๒๕๔๙. จำนวน ๙๔ หน้า : ภาพประกอบ

ISBN

คณะทำงาน : วิศิน สามี๊ะ, ฮาเรียมัน ยามา, อับดุลฮาดีม บ้านละ, อับดุลรอเซ กาคีร์
คอยรูซามัน มะ, อนัน ละโนแค, มาหะรานี กายอ, เจาะปอ สะแม,
แวตตาปา แวแยนา

บรรณาธิการ : ซากาเรีย บินยูซุฟ, บรรจง นะแส

กองบรรณาธิการ : ไพโรจน์ สิงบัน, เจียงคำ พานิชคี, บัญชา พงษ์พานิช,
ประสิทธิ์ชัย หนูนวล, มานะ ช้วยชู

พิสูจน์อักษร : อุษาวดี ศรีมิ่ง

ประสานสนับสนุน : สมฤดี บุญส่ง, ปรางค์ฉัตร ชีข้าง, พัชรรภา กองผล

ภาพโดย : เครือข่ายชุมชนมุสลิมฯ

ประสานจัดพิมพ์โดย : pleamstan - เฟลีสถานหมากป่าล้มเมืองนคร

หน่วยสนับสนุนและรับผิดชอบ : โครงการพัฒนาชุมชนเป็นสุขที่ภาคใต้ :
ตำบลบ้านค้อเมือง เรียนรู้ อยู่ที่ภาคใต้

โดยการสนับสนุน : สำนักงานกองทุนสนับสนุนการส่งเสริมสุขภาพ (สสส.)

พิมพ์ที่ : อักษรกรพิมพ์ ๓/๓๙-๔๐ ถ. กะโรม นครศรีธรรมราช

โทร. ๐-๗๕๓๔-๒๙๐๑

คำนำโครงการ

เป็นที่น่ายินดีที่ ปัจจุบันสังคมไทยได้มีการพูดถึงเรื่อง ‘ความสุข’ กันมากขึ้น รวมทั้งมีความพยายามนำความสุขมาเป็นเป้าหมายการพัฒนา มิใช่มุ่งหวังแต่เพียงความเติบโตทางเศรษฐกิจเพียงด้านเดียว และการพูดถึงความสุขมีหลากหลายระดับด้วยกัน ทั้งปัจเจก ครอบครัว ชุมชนจนถึงประเทศ กล่าวถึงในระดับ ‘ชุมชน’ ซึ่งถือว่าเป็นหน่วยพื้นฐานหนึ่งของสังคม หากชุมชนเป็นสุขก็จะทำให้สังคมโดยรวมมีความสุข ไปด้วย แต่ที่ผ่านมาชุมชนได้ถูกกระแสการพัฒนาด้านเศรษฐกิจกระหน่ำพัดพาจนชนวนเซไม่น้อย การฟื้นคืนความสุขของชุมชนจึงเป็นสิ่งสำคัญเร่งด่วนที่จะทำให้สังคมโดยรวมมีความสุขเพิ่มขึ้น

กว่า ๓ ปี ที่โครงการพัฒนาชุมชนเป็นสุขที่ภาคใต้ : **ดับบ้านดับเมือง เรียนรู้อยู่ที่ปากใต้** (พ.ศ. ๒๕๔๖ - ๒๕๔๙) ซึ่งเกิดขึ้นด้วยความร่วมมือของชมรมเพื่อนร่วมพัฒนาภาคใต้, สอนสร้างสรรค์ นาคร-บวรรัตน์, สุธีรัตนามูลนิธิ, สถาบันสลาตัน และมหาวิทยาลัยวลัยลักษณ์ ได้สนับสนุนกระบวนการสร้างเสริมความสุขแก่ชุมชนภาคใต้ บนฐานคิดที่ว่า ‘ชุมชนชาวใต้มีลักษณะใฝ่เรียนรู้และพัฒนา รวมกลุ่มเป็นองค์กร กล้าริเริ่มลงมือผสมผสานทุกทาง ทั้งด้านสังคม การเมือง ทรัพยากร สิ่งแวดล้อม เศรษฐกิจ การเงิน การค้าขาย มีการเชื่อมประสานเชื่อมโยง

กันแทบทุกฝ่าย จนมีกิจกรรมพัฒนามากมาแตกแขนงออกไปอย่างหลากหลาย ที่ตอบสนองต่อเป้าหมายสุขภาวะอย่างเป็นองค์รวม' ทั้งนี้โครงการฯ จึงมีแนวทางเพื่อเสริมเติมจากกิจกรรมเดิมของชุมชน ด้วยการคิดค้นเพิ่มเติมมิติด้านสุขภาวะโดยชุมชนท้องถิ่นเอง เพื่อขยายผลของกิจกรรมเหล่านั้นให้ตอบสนองต่อเป้าหมาย คือ **'ความสุขของชุมชน'** นั่นเอง

การดำเนินงานของโครงการฯ มี **'กระบวนการเรียนรู้'** เป็นหัวใจ โดยโครงการฯ ได้รับความกรุณาจาก **องคมนตรี ศาสตราจารย์ นายแพทย์เกษม วัฒนชัย** ได้แนะนำ **'หลักการเรียนรู้ที่แท้'** และ **'หลักทรงงานของพระบาทสมเด็จพระเจ้าอยู่หัว'** เพื่อนำมาประยุกต์สู่ **'หลักเรียนรู้สู่ชุมชนเป็นสุข'** ไม่ว่าจะ**เป็นหลักการเบื้องต้นว่าด้วยการเปลี่ยนแปลง ศาสนาและธรรมสากล และแนวโน้มของสังคมไทย** พร้อมด้วยหลักทรงงานของพระบาทสมเด็จพระเจ้าอยู่หัว ว่าด้วย **หลักคิด** ที่นอกจากต้องคำนึงถึงเป้าหมายและผู้ที่ได้ประโยชน์ที่แท้จริงจากโครงการแล้ว ต้องพิจารณา**ใครควรถึงอุดมการณ์ของโครงการหรือชั้นหะวิริยะ-ความทุ่มเทจริงจัง จิตตะ-การทุ่มใจตลอดเวลา และวิมังสา-การทดสอบความถูกต้อง** **ความสำเร็จความล้มเหลว**อีกด้วย รวมทั้ง **'หลักปรัชญาเศรษฐกิจพอเพียง'** ที่สามารถนำมาใช้กับเรื่อง **'ความสุข'** ได้อย่างลงตัว **หลักวิชา** ที่ต้องถามว่าเรามีความรู้พอหรือยังที่จะทำ หากไม่พอต้องศึกษาจากทั้งภาคทฤษฎีและปฏิบัติ หาประสบการณ์จากคนอื่น ที่สำคัญต้องนำมาคิดใคร่ครวญให้เหมาะสมกับพื้นที่ และ**หลักปฏิบัติ** ที่ควรคำนึงถึงการมีส่วนร่วมทั้งสามภาคส่วนคือ **ภาครัฐ ภาคเอกชน และภาคประชาสังคม** และต้องมีการบริหารจัดการที่ดี รวมทั้งการเสริมสร้างพัฒนาคนรุ่นใหม่ และการทำงานบนความขาดแคลน ทั้งสามหลักซึ่ง

ถือว่าเป็นหลักการสำคัญที่มีค่ายิ่งที่โครงการฯ ได้ยึดเป็นแนวทางตลอดมา

บัดนี้ โครงการฯ ได้ดำเนินการมาจนครบระยะที่ ๑ และด้วยหลัก ‘วิมังสา’ โครงการฯ จึงได้ทบทวนตรวจสอบผลการดำเนินงานที่ผ่านมาด้วยกระบวนการถอดบทเรียน ซึ่งปรากฏว่ามีชุมชนที่มีบทเรียนการสร้างเสริมสุขภาวะ ด้วยการคิดค้นเติมต่อจากกิจกรรมเดิมของชุมชน ขยายสู่มิติด้านสุขภาวะชุมชนที่น่าสนใจกว่า ๗๐ ชุมชน ทั้งชุมชนเชิงพื้นที่ ในลักษณะหมู่บ้านและตำบล และชุมชนเชิงประเด็น ประกอบด้วย ชุมชนเด็กและเยาวชน ชุมชนแพทย์แผนไทยและหมอพื้นบ้าน ชุมชนวิทย์ชุมชน และชุมชนศิลปินพื้นบ้าน

โครงการฯ เห็นว่าบทเรียนที่มีประโยชน์เหล่านี้ นอกจากนำมาใช้ปรับปรุงการทำงานแล้ว น่าจะได้แบ่งปันให้กับสังคมเพื่อเกิดการแลกเปลี่ยนเรียนรู้พัฒนาต่อเนื่องไป จึงได้มีการจัดพิมพ์เพื่อเผยแพร่ชุดบทเรียนนี้ขึ้น ซึ่งประกอบด้วย กรณีศึกษาจากชุมชนทั้งหมด ๑๖ เล่ม และงานวิจัยที่เกี่ยวข้องกันอีก ๒ เรื่อง คือ ๑) เรื่องความหมาย องค์ประกอบ ดัชนีชี้วัดความสุขของชุมชนภาคใต้ และ ๒) ปัจจัยและกลวิธีสำคัญในการสร้างสุขภาวะชุมชนภาคใต้ และบทเรียนภาพรวมของโครงการอีก ๒ เล่ม รวมทั้งหมด ๒๐ เล่ม

สำหรับการถอดบทเรียนกรณีศึกษามาจากชุมชน ได้ออกแบบให้ชาวบ้านที่ทำงานจริงสรุปบทเรียนของตนเอง โดยมีผู้ช่วยชุมชนคอยสนับสนุนและเรียบเรียงนำเสนอ สำนวนภาษาจึงอาจจะไม่สละสลวยบ้าง แต่ก็สะท้อนรูปธรรมจริงในพื้นที่ ที่มาจากความพยายามของชาวบ้านและคนทำงานอย่างเต็มกำลัง

ทั้งนี้ โครงการฯ และคณะทำงานถอดบทเรียนรวมทั้งชุมชนตระหนักดีว่า บทเรียนเหล่านี้มิได้สมบูรณ์ ที่จะเรียกว่าเป็นต้นแบบได้แต่อย่างใด แต่คุณค่าของบทเรียนอยู่ที่ประสบการณ์จริงของคนเล็กคนน้อย ที่ต้องการจะแต่งเติมความสุขให้กับชุมชนของตนเอง เป็นความพยายามของชุมชนที่ปรับเปลี่ยนเป้าหมายของการพัฒนา โดยไม่ต้องรอนโยบายระดับประเทศ ด้วยการนำเอา “ความสุข” เป็นเป้าหมาย

โครงการเชื่อเหลือเกินว่า บทเรียนเหล่านี้จะเป็นคำตอบให้ชุมชนอื่นๆ ทั่วทั้งประเทศ รวมทั้งระดับนโยบายสาธารณะเพื่อเพิ่มความสุขมวลรวมของประเทศ อย่างไรก็ตามบทเรียนเหล่านี้หาใช่สูตรสำเร็จ แต่ยังคงต้องมีการคิดค้นทดลองต่ออีกมาก ชุมชนที่สนใจจึงควรเลือกใช้ปรับประยุกต์ให้เหมาะสมกับสภาพพื้นที่

โครงการพัฒนาชุมชนเป็นสุขที่ภาคใต้ : ตำบลบ้านดับเมือง เรียนรู้อยู่ที่ปากใต้ ขอขอบพระคุณ องคมนตรี ศาสตราจารย์ นายแพทย์เกษม วัฒนชัย ที่กรุณาแนะนำหลักการสำคัญแก่โครงการฯ และขอบคุณแกนนำคณะทำงานชุมชน ผู้สร้างบทเรียนที่งดงามให้เราได้เรียนรู้ และขอขอบคุณสำนักงานกองทุนสนับสนุนการสร้างเสริมสุขภาพ(สสส.) ที่สนับสนุนการเรียนรู้ที่สำคัญอีกครั้งหนึ่งของชุมชนและพี่น้องแวดวงงานพัฒนาภาคใต้ รวมทั้งการนำชุดบทเรียนมาเผยแพร่ หวังเป็นอย่างยิ่งว่าบทเรียนเหล่านี้จะเป็นประโยชน์แก่สังคมที่กำลังค้นหาความสุขอยู่ในขณะนี้

โครงการพัฒนาชุมชนเป็นสุขที่ภาคใต้ :
ตำบลบ้านดับเมือง เรียนรู้อยู่ที่ปากใต้

พฤศจิกายน ๒๕๔๙

คำนำ

“การเมือง” เป็นเงื่อนไขภายนอกที่หลีกเลี่ยงไม่ได้ เนื่องจากมนุษย์เป็นทั้งผู้ผลิตและผู้บริโภคในคนเดียวๆ กัน อิสลามจึงได้กำหนดความศรัทธาเป็นเงื่อนไขภายในตัวมนุษย์ ที่คอยควบคุมให้มนุษย์ “ผลิตและบริโภค” ในทางที่ชอบธรรม และก่อให้เกิดประโยชน์แก่สังคม ไม่เอารัดเอาเปรียบ แต่การที่จะให้สังคมดำเนินไปตามระบอบอิสลามอย่างเป็นระเบียบเรียบร้อยนั้น ก็จำเป็นจะต้องอาศัยเงื่อนไขภายนอกช่วยควบคุมอีกชั้นหนึ่ง

เงื่อนไขนั้นก็คือ “อำนาจรัฐ” เพราะรัฐบาลเป็นผู้ทำให้อกฎหมายของพระเจ้าเป็นเจ้ามีผลบังคับใช้ในสังคมส่วนรวม ดังนั้น “รัฐบาล” ในทัศนะของอิสลามก็คือ กลุ่มบุคคลผู้ทรงคุณธรรมที่ทำหน้าที่ดูแลให้สังคมดำเนินไปตามบทบัญญัติและเจตนารมณ์ของพระเจ้าเป็นเจ้า ทั้งนี้เพื่อให้เกิดความสันติสุขและความเป็นธรรมในหมู่มนุษย์

อิสลามเป็นระบอบที่มีได้แยกศาสนจักรออกจากอาณาจักร กล่าวคือ มีได้แยกกิจการทางศาสนาออกจากกิจการทางโลกวัตถุ การปฏิบัติไปตามพระบัญญัติของอัลลอฮ์ ไม่ว่าจะเป็นการเมือง เศรษฐกิจ กฎหมาย สังคม วัฒนธรรม จริยธรรม และอื่นๆ จึง

ถือว่าเป็นการแสดงความภักดีหรือการเคารพสักการะต่ออัลลอฮ์ เหมือนกับที่เราปฏิบัติศาสนกิจในมัสยิดเช่นเดียวกัน

การบริจาคทานชะกาต ซึ่งอิสลามได้กำหนดเป็นหน้าที่ของคนรวยต้องช่วยเหลือคนจน เพื่อเปิดโอกาสให้คนยากจนได้เข้าถึงเงินทุน ที่จะสามารถนำไปประกอบอาชีพตามความถนัดของตนเองได้ นอกจากนี้ อิสลามยังสอนให้มีความรับผิดชอบต่อสังคม โดยบัญญัติเรื่องการแนะนำตักเตือนกัน ซึ่งถือเป็นหัวใจของอิสลามเลยทีเดียว มนุษย์ทุกคนอาจก้าวพลาดในเส้นทาง การดำเนินชีวิต หากไม่ได้รับคำแนะนำตักเตือนที่ชีวิตของเขา ก็จะถลาลึกลงไปในความผิดพลาดนั้น เมื่อสังคมมีการดูแลซึ่งกันและกัน มีความปรารถนาดีต่อกัน มีความห่วงใยกันสังคมก็ จะมีความเข้มแข็งและเกิดสิ่งแวดล้อมที่ดีทางคุณธรรม

ในขณะเดียวกัน อิสลามก็สอนให้รักษาสิ่งแวดล้อม ไม่ให้ทำลายสภาพแวดล้อม ที่จะส่งผลกระทบต่อชีวิตความเป็นอยู่ของสิ่งมีชีวิต อิสลามไม่ได้ห้ามการใช้ทรัพยากรที่มีอยู่ในธรรมชาติ แต่อิสลามห้ามทำลายทรัพยากร จึงได้วางกรอบในการใช้ทรัพยากรเอาไว้คือ ต้องนำมาใช้เท่าที่จำเป็น ไม่ฟุ่มเฟือย ไม่สุรุ่ยสุร่าย และอิสลามถือว่าความฟุ่มเฟือยและสุรุ่ยสุร่ายนั้นเป็นบาป โดยไม่มีใครปฏิเสธได้ว่า ปาไม้ราบ ภูเขาเรียบ ทรัพยากรที่ถูกทำลายนั้นเกิดจากความโลภของมนุษย์ที่ไม่รู้จักคำว่า “พอ”

กิจกรรมทางเศรษฐกิจให้คุณด้านคุณธรรม ดังอัลกุรอานกล่าวว่า “เขาทั้งหลายถามเจ้า (มุฮัมมัด) เกี่ยวกับน้ำเมาและการพนัน จงกล่าวเถิดในทั้งสองนั้นมีบาป (และโทษ)หนัก และคุณ บ้างสำหรับมนุษย์ แต่บาปของมันทั้งสองยิ่งใหญ่กว่าคุณของมัน”

สามจังหวัดชายแดนภาคใต้ของเรา ถ้าพูดถึงในเรื่องเศรษฐกิจแล้วเป็นจังหวัดที่ค่อนข้างยากจน ทั้งๆ ที่เป็นดินแดนที่อุดมสมบูรณ์ไปด้วยทรัพยากรธรรมชาติ สวนพืชผลไม้นานาชนิดที่สามารถสร้างรายได้ให้กับครอบครัว แต่อย่างไรก็ตามที่จะไปหวังผลในเรื่องดังกล่าวมันเลื่อนราง จะไปคาดหวังไม่ได้ เพราะเหตุผลตามธรรมชาติ แต่ถ้ากระบวนการจัดการที่ดีความคาดหวังพอมีบ้าง

ชาวบ้านมีการพูดคุย สนทนา ในวงน้ำชาหน้าบ้านว่าทำไมผลผลิตของเรามันซื้อราคาถูก แต่พอเราซื้อของเขากลับราคาแพง ๒-๓ เท่าตัว เป็นคำถามยอดฮิตในหมู่ชาวสวนผลไม้ ลองกอง เงาะ มังคุด ฯลฯ ประเด็นนี้มีการพูดถึงตลอด ผู้ที่เกี่ยวข้องแนะนำทางออกก็คือ การใช้กระบวนการการรวมกลุ่ม การสหกรณ์ เพื่อเป็นการต่อรองราคากับพ่อค้าคนกลาง แต่ไม่สำเร็จตามที่คาดหวัง เพราะเป็นเรื่องผลประโยชน์

โครงการพัฒนาชุมชนเป็นสุขที่ภาคใต้ : ดับบ้านดับเมือง เรียนรู้อยู่ที่ปากใต้ ได้ขับเคลื่อนในพื้นที่ภาคใต้ตอนล่างจังหวัดชายแดนภาคใต้ ๕ จังหวัดคือ ปัตตานี ยะลา นราธิวาส สงขลา และสตูล เพื่อเสริมสร้างสุขภาวะให้กับชุมชน ได้ก่อกำเนิด เครือข่ายชุมชนมุสลิม ขึ้น

โดยมีการเกาะกลุ่มอย่างหลวมๆ สำหรับผู้ที่สนใจในปัญหาของชุมชนตนเอง ที่มากมายหลายปัญหา รุ่มเร้า ซับซ้อน ที่ทำให้เกิดการเปลี่ยนแปลงในวิถีชีวิตที่เป็นปกติสุขของพื้นที่ที่ไม่เป็นทางการ ไม่มีสำนักงานที่ถาวร อาศัยใต้ทุนตึก วิทยาศาสตร์ของมหาวิทยาลัยสงขลานครินทร์วิทยาเขตปัตตานี

(มอ.ปัตตานี) โรงแรมบ้าง เป็นสถานที่ในการพบปะของคณะทำงานของเครือข่าย ซึ่งมี ๑๘ ชีวิตใน ๕ จังหวัด เพื่อทำหน้าที่ในการกำหนดแผนงาน ร่วมตั้งประเด็น และกระทู้ต่างๆ เพื่อนำไปสู่ในการขับเคลื่อนลงถึงพื้นที่ชุมชน ซึ่งมีเป้าหมายหลักเพื่อให้เกิด “ชุมชนเป็นสุข คนมีสุขภาวะ อารยะสังคม”

เครือข่ายชุมชนมุสลิมก็ได้เริ่มใช้แผนการจัดกระบวนการวิธีการระดมความคิดในระดับต่างๆ หลายครั้ง หลายพื้นที่ ทั้งนี้ก็เพื่อจะหาข้อสรุปแนวทางในการขับเคลื่อนในชุมชน และแล้วได้มีข้อสรุปว่า จะต้องขับเคลื่อนบนพื้นฐานหรือรากฐานของหลักการตามบทบัญญัติ แนวคิดทางศาสนา และแนวทางแบบฉบับของศาสนา นั่นก็คือ นำ “กระบวนการทัศน์อิสลามเพื่อการพัฒนาชุมชน” มาใช้ และกระบวนการที่ใช้ในการขับเคลื่อนและลงพื้นที่ในชุมชนนั้น โดยใช้พื้นที่ศูนย์กลางของชุมชนนั้นคือ “มัสยิด”

พอได้แนวทางแล้ว เครือข่ายชุมชนมุสลิมได้มีการคัดเลือกพื้นที่เป้าหมายของชุมชนขึ้น โดยได้ร่วมคัดเลือก ๒๒ ชุมชนใน ๕ จังหวัด โดยกำหนดข้อพิจารณาในการคัดเลือกชุมชนคือ ต้องเป็นพื้นที่ห่างไกลความเจริญ มีผู้นำที่มีความตระหนักในชุมชนเป็นนักพัฒนา และมีความเข้าใจในความแตกต่างระหว่างบุคคล มีความจริงใจ เสียสละ และก่อกำเนิดในความร่วมมือของคนในชุมชนเป็นทุนเดิมอยู่แล้ว ตลอดจนจนทราบถึงปัญหาชุมชนเป็นบางส่วน

คณะทำงานเครือข่ายชุมชนมุสลิมได้ลงพื้นที่เป้าหมาย เพื่อปฏิบัติงานตามแผนงาน โดยใช้กระบวนการมีส่วนร่วมของ ชุมชนคือ การประชุมปรึกษาหารือร่วมกัน จัดเวที พุดคุย ลักษณะส่วนตัว และเดินสายพุดคุยบ้านต่อบ้าน เพื่อร่วมกัน กำหนดแผนงานตามความต้องการของชุมชน โดยในแต่ละชุมชน มีพี่น้องเข้าร่วมไม่น้อยกว่าชุมชนละ ๑๐๐ ชีวิต จำนวน ๒๒ ชุมชน รวมแล้วประมาณ ๒,๒๐๐ คนเศษ ใช้กระบวนการที่ไม่มีพิธีรีตอง ไม่เป็นทางการ บรรยากาศเป็นกันเอง อบอุ่น จริงใจ บริสุทธิ์ใจ และตรงไปตรงมา

ในแต่ละชุมชนก็ได้มีข้อสรุปเช่นเดียวกันว่า ต้องการที่จะนำ “กระบวนการทัศน์อิสลามเพื่อการพัฒนา” มาใช้ โดยสรุปได้ใน ๔ ประเด็นหลักๆ คือ ๑) ด้านอิบาดัต (การยอมจำนนต่ออัลลอฮ์ ด้วยการภักดี(เชื่อฟังปฏิบัติตาม)และการน้อมน้อมต่อพระองค์ ด้วยความอ่อนโยน) ๒) การจัดการศึกษาแบบบูรณาการ : สามัญ ศาสนาในระดับประถมศึกษา ๓) การจัดการชุมชนด้วย กระบวนการซุรอ และ ๔) รูปแบบเศรษฐกิจและสวัสดิการชุมชน ซึ่งตลอด ๓ ปีที่ผ่านมา ก็มีผลงานที่สามารถเป็นที่จับต้องได้เป็น รูปธรรมปรากฏให้เห็น และเกิดกิจกรรมมากมายในชุมชนตนเอง

แต่ข้อสรุปนั้นอาจจะไม่ครอบคลุมตามความต้องการ ทั้งหมด เพราะประชากรในพื้นที่ ๕ จังหวัดมีประมาณ ๑.๗ ล้านคน เศษ ซึ่งก็นับได้ว่าเป็นการจุดประกาย ส่งเสริมความรู้ในระดับ รากแก้ว และเริ่มต้นใช้แนวทาง วิธีการพัฒนาชุมชนโดยอิงหลัก ศาสนา ซึ่งเป็นที่พึงประสงค์ของทุกฝ่าย และที่สำคัญสามารถขับเคลื่อนตามแนวปรัชญา “เข้าใจ เข้าถึง พัฒนา และเศรษฐกิจ

แบบพอเพียง”

โดยชุมชนก็ได้ให้ความร่วมมือ การยอมรับในการเปลี่ยนแปลงในแนวทางที่ดีขึ้น ซึ่งมุสลิมนั้นมีกรอบที่จำกัดและมีข้อกำหนดมาให้เพื่อควบคุมพฤติกรรมอยู่แล้ว เพียงแต่มีการส่งเสริมให้มีบทบาท ให้ตระหนัก มีความรู้ความเข้าใจให้ชัดเจนก็สามารถขับเคลื่อนได้ตามความประสงค์ แต่ด้วยข้อจำกัดของกลไกของรัฐที่เป็นอุปสรรคในการขับเคลื่อนของชุมชนและของคณะทำงานเครือข่ายชุมชนมุสลิมอยู่บ้าง

สภาพสังคมมนุษย์ปัจจุบันนับว่าจะยิ่งเลวร้ายลงทุกที ไม่ว่าจะเป็นสังคมใดของลัทธิใดหรือศาสนาใดก็ตาม ส่วนใหญ่จะกอบโกยเพื่อตนเอง ซึ่งจุดมุ่งหมายประการสำคัญของพวกเขามีได้ต่อสู้เพื่อความอยู่รอดเพียงอย่างเดียวเท่านั้น แต่ยังมีอะไรอยู่เบื้องหลังการต่อสู้ของพวกเขาก็มากมาย

การต่อสู้และขวนขวายของคนส่วนใหญ่ในสังคมปัจจุบันก็เพื่อ การเป็นใหญ่ การเป็นเศรษฐี การมีอำนาจ การเป็นคนสำคัญของสังคม ฯลฯ และหนักไปกว่านี้ทั้งหมดก็คือ การต่อสู้เพื่อการทำลายล้างจริยธรรมที่ดีงามของสังคม โดยเฉพาะอย่างยิ่งคือ อัล-อิสลาม ซึ่งเป็นจุดมุ่งหมายเพื่อการทำลายล้างมาทุกยุคทุกสมัยจนกระทั่งถึงปัจจุบัน และนับวันยิ่งจะเพิ่มและทวีความรุนแรงขยายวงออกไปอย่างกว้างไกล

สิ่งที่ทำความเจ็บปวดให้แก่บรรดาศรัทธาอย่างมากก็คือ คนในศาสนาของเราเองต่อสู้เพื่อทำลายอิสลาม ทำลายเยาวชนมุสลิม ทำลายความเจริญและการพัฒนาสังคมมุสลิม ซึ่งฐานที่สำคัญที่พวกเขาใช้เป็นบันไดไต่ไปสู่จุดหมายของพวกเขาก็คือ “เงิน”

นายมุฮัมมัด ยูนิส เจ้าของรางวัลโนเบลคนล่าสุด ปี พ.ศ. ๒๕๔๙ ชาวบังคลาเทศ กล่าวว่า “เขาไม่เป็นห่วงกับคนรวยที่รวยยิ่งขึ้น แต่เขาเป็นห่วงคนยากจนที่ยากจนยิ่งขึ้น” นับว่าเป็นคำที่กินใจกับสภาวะยุคแห่งการแข่งขันดีทีเดียว

ชาการ์รียา บิณยูซุฟ
คณะกรรมการเครือข่ายชุมชนมุสลิม

สารบัญ

คำนำโครงการ	๓
คำนำ	๖
บทที่ ๑ สะปือรังชุมชนพึ่งตนเอง : หนทางไม่เบียดเบียน	๑๐
บทที่ ๒ ชุมชนบ้านกะเซ๊ะ “พอเพียง” ตามหลักศาสนา	
บทสรุป : สวัสดิการสังคมมุสลิมตามกรอบอิสลาม	๑๗
ภาคผนวก	๒๐
จากคำสอนสู่การปฏิบัติ	๒๔
โครงการพัฒนาชุมชนเป็นสุขที่ภาคใต้ :	๒๖
ตำบลบ้านดัมเมืองเรียนรู้อยู่ที่ภาคใต้	







สระปี่อรั้งชุมชนพึ่งตนเอง



สระป้อรังชุมชนพึ่งตนเอง หนทางไม่เบียดเบียน



โครงการพัฒนาชุมชนเป็นสุขที่ภาคใต้

เครือข่ายชุมชนมุสลิม

ชาการ์เรีย บิณญุซุฟ และคณะ

ชุมชนบ้านสระป้อรัง ตั้งอยู่หมู่ที่ ๓ ตำบลโล๊ะจูด อำเภอแว้ง จังหวัดนราธิวาส ห่างจากเขตแดนไทย-มาเลเซีย ๒ กิโลเมตร เป็นชุมชน ๑ ใน ๕ ที่อยู่ในเขตการปกครองส่วนท้องถิ่นของเทศบาลตำบลบูกะตา มีประชากร จำนวน ๒๗๓ คน นับถือศาสนาอิสลาม ๑๐๐% สำเนียงภาษาพูดออกไปทางมาเลย์สุภาพอ่อนโยน

ในการเดินทางเข้าสู่ชุมชนนั้น เริ่มต้นการเดินทางจากตัวอำเภอแว้ง จังหวัดนราธิวาส แล้วมุ่งหน้าสู่เขตแดนไทย - มาเลเซียราว ๑๓ กิโลเมตร พอดีถึงกลางตลาดเทศบาลตำบลบูกะตา ตำบลโล๊ะจูด จากนั้นก็เลี้ยวขวาเข้าไปอีก ๑.๕ กิโลเมตร ตามเส้นทางไปน้ำตกสิรินธรของป่าบาลาฮาลาหรือที่ชาวบ้านแถวนี้เรียกว่า “ลาตอ” โดยตลอดสองข้างทางซ้ายขวานั้น จะมีบ้านเรือนราษฎรออาศัยอยู่ และเต็มไปด้วยพืชพันธุ์ไม้นานาชนิดโดยเฉพาะ

ประเภทไม้ผล ซึ่งพอถึงหัวสะพานแรกจะมีป้ายบอก “ยินดีต้อนรับ บ้านสะปือรัง อ.ก. ๓๕” นั่นละ “ชุมชนบ้านสะปือรัง”

มารู้จักชุมชนชายแดนไทย-มาเลเซีย

ที่บ้านสะปือรัง...ชุมชนเครือข่าย

“ชุมชนบ้านสะปือรัง” เกิดขึ้นเมื่อประมาณ ๑๕๐ - ๒๐๐ ปีที่ผ่านมา โดยในยุคแรกมีพี่น้อง ๔ คน เข้ามาบุกเบิกที่ทำกิน และอยู่อาศัย แต่ก็ไม่ทราบแน่ชัดว่าอพยพมาจากไหน มีนามว่า โต๊ะดาแะ, โต๊ะซีแล, โต๊ะเจ๊ะโตะ และโต๊ะโต (เป็นพี่น้องตามลำดับ) โต๊ะดาแะ มีบุตร ๒ คน คือ นางมือแะกับนายสะแลแม ซึ่งก็ได้ขยายวงศ์สาครณาญาติในบริเวณชุมชนแห่งนี้ และในจำนวนบุตรของโต๊ะดาแะคนที่ ๒ ซึ่งมีศักดิ์เป็นหลานคือ นางมะเยาะ สะแลแม อายุ ๘๐ ปี(๒๕๔๗) ได้ให้ข้อมูลด้านประวัติชุมชนบางส่วน

โต๊ะซีแล มีบุตร ๑ คน ซึ่งก็ได้ขยายวงศ์สาครณาญาติพื้นที่ใกล้เคียงคือ บ้านตาเปาะ ซึ่งอยู่ถัดไปอีกชุมชนหนึ่ง โดยหลานของโต๊ะซีแลชื่อ นางเจ๊ะมีเนาะหรือนางมะดอปีเดาะ ผู้ให้ข้อมูลชุมชน ปัจจุบันมีอายุ ๘๗ ปี (๒๕๔๗) เป็นผู้อาวุโสคนสุดท้ายในชุมชนแห่งนี้ และนายสตอปา (เปาะสูสตอปา) ซึ่งเป็นน้องชายต่างบิดาได้ให้ข้อมูลบางส่วนในประวัติต่างๆ ไปของการพัฒนาจนถึงปัจจุบัน

โต๊ะเจ๊ะโตะ มีบุตร ๕ คน ก็ขยายญาติพี่น้องไปอีกชุมชนหนึ่ง

และสุดท้ายคือ โต๊ะโต ถือว่าเป็นบุตรสุดท้องของตระกูลนี้ โต๊ะโต มีบุตร ๕ คน ในจำนวนนี้มีชื่อนางตีเมาะ ซึ่งเป็นมารดาของอดีตกำนันบ้านบูกะตา (นายเจ๊ะปอ ลอดิง) และเป็นบิดาของกำนันสุรเชษฐ์ ลอดิง ที่ถูกลอบสังหารเมื่อปี พ.ศ. ๒๕๔๓

นางมะดอบีเดาะ เล่าให้ฟังว่า “...ตนได้ตั้งข้อสังเกตว่า ชุมชนแห่งนี้มีอายุประมาณ ๑๕๐ - ๒๐๐ ปีนั้น ตนเองว่าเกิดมาอายุ ๗ ปี จำความได้ ได้เห็นต้นมะพร้าวสูงมากแล้วคือ สูงประมาณ ๑๐ วา (๒๐ เมตร) ซึ่งก็ต้องใช้ระยะเวลาไม่น้อยกว่า ๓๐ ปี กว่า จะเจริญเติบโต ซึ่งในขณะนั้นมีบ้านพักอาศัยของชุมชนอยู่ ๔ หลังคาเรือน มีผู้อาศัยอยู่จำนวนมากเป็นลักษณะครอบครัวใหญ่ มีลูก มีลูกสะใภ้ มีลูกเขย มีหลาน มีเหลน อาศัยอยู่ในบ้านเดียวกัน หรืออาจจะเรียกได้ว่า กล้วยหนึ่งทลาย ประกอบด้วยหลายหัว...”

นางมะดอบีเดาะ เล่าให้ฟังต่อว่า “สาเหตุที่ชุมชนแห่งนี้ชื่อ ‘สะบือรัง’ อันเนื่องมาจากชุมชนแห่งนี้อยู่ลึกเข้าไปกลางป่าลึก และมีแม่น้ำสายหนึ่งที่ไหลจากเทือกเขาบูโดซึ่งคดเคี้ยวไปมา ทำให้ในการเดินทางออกไปไหนมาไหนต้องใช้ระยะเวลานานและมีความลำบาก ต้องข้ามแม่น้ำไปมาหลายครั้ง ทำให้คำว่า ‘ไปสะบือรัง’ ซึ่งแปลว่า ‘ไปฝั่งโน้น’ ติดปากชาวบ้าน จนเรียกชื่อบ้านสะบือรังจนถึงปัจจุบัน...

...โดยสภาพวิถีชีวิตก็มีชีวิตอยู่เพื่อให้มีชีวิตอยู่ไปวันๆ กล่าวคือ มีอาหารการกิน มีการหาของป่า ทั้งนี้เพื่อความอยู่รอด กรรมวิธีในการหาคือ การหาของป่าจำพวกผลไม้บางชนิด โดยตั้งข้อ

สังเกตว่าถ้าหากว่าลิ่งกินได้ คนก็กินได้...”

โดยในปัจจุบันรายละเอียดที่บ่งบอกถึงอดีตได้หายสาบสูญกับการเวลา คนรุ่นใหม่ไม่สามารถรับรู้ได้เลยว่าเป็นชุมชนดั้งเดิม

บริบทพื้นที่โดยทั่วไป

ชุมชนบ้านสะปือรัง ตั้งอยู่ในที่ราบลุ่มตามแนวเทือกเขา ดินจึงมีคุณภาพมีความอุดมสมบูรณ์ และมีลักษณะเป็นดินเหนียวปนทรายที่เหมาะสมแก่การปลูกพืชทุกชนิด ซึ่งส่วนใหญ่เป็นที่ดินที่มีกรรมสิทธิ์ครอบครองถูกต้องตามกฎหมาย แต่มีบางส่วนเป็นที่ดินจากการบุกรุกเพื่อทำหากิน อาทิ บริเวณเชิงเขาบาลาฮาลา ซึ่งได้กลายมาเป็นพื้นที่ปลูกพืชเศรษฐกิจในเวลาต่อมา

ชุมชนสะปือรังมีลำน้ำขนาดเล็ก ๑ สาย ไหลจากเทือกเขาบาลาฮาลาผ่านชุมชนลงสู่แม่น้ำสุโหง-โกลกยาวประมาณ ๗ กิโลเมตร เป็นแหล่งอาศัยของพันธุ์ปลาน้ำจืด มีพันธุ์ไม้นานาชนิด และเป็นดินแดนที่อุดมสมบูรณ์ด้วยสัตว์ป่า เพราะอยู่ในเขตอุทยานรักษาพันธุ์สัตว์ป่าโดยเฉพาะสัตว์เลื้อยคลาน สัตว์ปีก และสัตว์อื่นๆ

สะปือรังมีถนนสายหลักสำคัญ ๒ สายคือ ถนนสายที่ ๑ จากตลาดบ้านนุเกะตา (ถนนสุขาภิบาล ๑๑) ผ่านบ้านชุมชนสู่แก่งอนเข้าชุมชนบ้านสะปือรัง และเลยไปบ้านกำปงนุเกะ ซึ่งปัจจุบันเป็นถนนลาดยางกว้าง ๘ เมตร ทางยาวประมาณ ๕ กิโลเมตร ถนนสายนี้บุกเบิกเมื่อปี พ.ศ. ๒๕๑๒ เป็นถนนทาง

ประวัติศาสตร์ใช้ยุทธศาสตร์ในการปราบปรามโจรจีนคอมมิวนิสต์มลายา (จคม.) และถนนสายที่ ๒ เชื่อมต่อระหว่างหมู่บ้านเจ๊ะแดง-สะปือรัง-เจ๊ะยอ เป็นถนนคอนกรีตเสริมเหล็ก สร้างโดยองค์การปกครองส่วนท้องถิ่น นอกจากนี้ก็มีโทรศัพท์สาธารณะ (ใช้การไม่ได้หลายปีแล้ว) นำประปาภูเขาโครงการพระราชดำริ และสุเหร่า

ตามแนวริมถนนสายหลักจะมีบ้านเรือนตั้งอยู่ทั้งสองข้าง มีการผสมผสานแบบบ้านสมัยเก่าและสมัยใหม่ ลักษณะครอบครัวมีทั้งแบบครอบครัวเดี่ยวและครอบครัวใหญ่หรือระบบเครือญาติ แต่ถ้ามีอะไรก็จะช่วยเหลือเกื้อกูลกัน เป็นสังคมเกษตรกรและสังคมศาสนา โดยใช้ศาสนาเป็นเครื่องกำหนดพฤติกรรมของคนผู้คนในสังคม

ชาวบ้านในชุมชนแห่งนี้ส่วนใหญ่จบการศึกษาในระดับชั้นประถมศึกษาจากโรงเรียนในชุมชนเอง เช่นโรงเรียนบ้านนุเกะตา โรงเรียนบ้านเจ๊ะยอ ในระดับชั้นมัธยมศึกษาจากโรงเรียนเอกชนสอนศาสนาอิสลาม เช่นโรงเรียนรอมานีเย โดยโรงเรียนนั้นห่างจากชุมชน ๑๕ กิโลเมตร

นายสตอปา ยะแนสะแม โต๊ะอีมามประจำมัสยิดดารุลอุมุมดียะห์ กล่าวว่า “ที่นิยมศึกษาระดับมัธยมศึกษาเรียนในโรงเรียนเอกชนสอนศาสนาอิสลามโดยให้เหตุผลว่า เพราะมีวิชาศาสนาที่เข้มข้นและเรียนรู้ถึงการควบคุมพฤติกรรมของมนุษย์ และที่จะหวังพึ่งในอนาคตได้”

ซึ่งในปัจจุบันนี้ประชาชนได้ให้ความสำคัญกับการศึกษาเพิ่มมากขึ้น โดยมีการส่งบุตรหลานเข้าศึกษาในระดับสูงขึ้น เช่น ระดับอุดมศึกษาที่ศึกษาอยู่ ๘ คน และที่จบแล้ว ๕ คน เป็นต้น จากที่เยาวชนไม่ได้รับการศึกษาหรือได้รับการศึกษาค่อนข้างน้อยนั้น อันเนื่องมาจากการขาดปัจจัยค่าครองชีพหรือรายได้ต่ำกว่ารายจ่าย ประชาชนโดยทั่วไปศึกษาทางศาสนาเป็นปกติ โดยลักษณะเรียนรู้คู่ปฏิบัติศาสนากิจ โดยเดินทางไปศึกษานอกสถานที่ในลักษณะการบรรยายธรรมภาคปกติ

ส่วนทุนทางสังคมที่เป็นสัญลักษณ์ทางสังคมที่ปฏิบัติสืบต่อกันมา ทั้งที่เป็นเรื่องกิจกรรมทางศาสนาและวัฒนธรรม จารีต ประเพณีท้องถิ่น เช่น งานเปิดปากบุตร (ต๋ฮนึ่ง/ซอลาวัด) พิธีงานศพ (ละหมาดศพยานาชะห์) การพิธีแต่งงาน (ป็องงาเต็งบารู) งานอาชูรอ (งานกวนอาชูรอ ในวันที่ ๑๐ มุฮารามเดือนแรกฮิจเราะห์ คักราชในอิสลาม) งานกิจกรรมเพื่อสมทบทุนสาธารณณะประโยชน์ต่างๆ งานสมทบทุนโรงเรียนตาดีกา งานสมทบทุนมัสยิด ซึ่งกิจกรรมทั้งหลายทั้งปวงใช้มัสยิดเป็นศูนย์กลางในการดำเนินงานกิจกรรมต่างๆ มักจะคล้ายๆ กับวัฒนธรรมมาเลเซีย โดยเฉพาะเงินอั้งเปาแจกจ่ายสำหรับเด็กๆ ในวันตรุษอีดิลฟิตรีหรือวันรายอ ปอซอ

ช่องทางเพื่อความอยู่รอด

ในอดีตโดยรอบๆ หมู่บ้านจะมีลักษณะเป็นที่ลุ่มจึงทำนาหว่านเป็นหลัก ส่วนในปัจจุบันอาชีพหลักเป็นการทำสวนยางพาราและสวนผลไม้ นอกจากนี้ก็ประกอบอาชีพค้าขาย (ร้านขาย

ของเบ็ดเตล็ด) เลี้ยงสัตว์ และรับจ้างทั่วไปซึ่งเป็นรายได้ที่ช่วย
จุนเจือครอบครัว

เนื่องด้วยลักษณะภูมิประเทศที่อยู่บริเวณเส้นศูนย์สูตร
ของโลกจึงมีฝนตกชุกตลอดปี ทำให้กระทบต่อการทำสวนยาง
พาราซึ่งเป็นอาชีพหลักในชุมชน โดยในช่วงเดือนตุลาคม-มกราคม
เป็นฤดูฝน ฝนตกในปริมาณมากและยาวนาน ในระยะเวลา ๑๒
เดือนสามารถกรีดยางติดต่อกันและต่อเนื่องได้ประมาณ ๒ เดือน
ก็นับว่าสูงมากแล้ว อีกทั้งในช่วงเดือนมีนาคมถึงต้นมิถุนายนของ
ทุกปี เป็นช่วงที่ยางผลัดใบ

ถ้าหากชาวบ้านกรีดยางในช่วงยางผลัดใบ จะได้ปริมาณ
น้ำยางน้อยก็ไม่คุ้มกับค่าดำเนินการ แต่ถ้ากรีดยางในช่วงฤดูฝน
จะทำให้น้ำยางไหลเลอะไม่ไหลลงภาชนะที่รองรับ และจะทำให้
ผลยางจากการกรีดติดเชื้อราได้ง่าย ก็จะทำให้ต้นยางเป็นโรคได้
ส่วนผลไม้ก็จะเป็นไปตามฤดูกาล

ชาวบ้านในพื้นที่จึงต้องหันมาประกอบอาชีพรับจ้างทั่วไป
เช่น การรับจ้างสร้างบ้าน และเดินทางไปประกอบอาชีพใน
ประเทศมาเลเซียในลักษณะต่างๆ กันแล้วแต่ผู้จ้างกำหนด โดย
เฉพาะกลุ่มเยาวชนที่พลาดโอกาสทางการศึกษาที่มีเป็นจำนวน
มากในชุมชน ก็จะประกอบอาชีพเพื่อเลี้ยงตัวเองใน ๓ ลักษณะ คือ

๑) **อาชีพรับจ้างทั่วไป** อาทิ แยกห้ามสินค้าประเภทต่างๆ
ข้ามไปฝั่งประเทศมาเลเซียที่ต้องใช้กำลังคนเป็นจำนวนมาก โดย
รับจ้างพ่อค้าเป็นรายๆ ไป โดยเฉพาะสินค้าประเภทข้าวสาร โดย
ใช้ช่วงเวลาที่ปลอดจากเจ้าหน้าที่มาเลเซียที่ตรวจชายแดนฝั่ง
มาเลเซีย ซึ่งเป็นอาชีพหรือเป็นงานอดิเรกที่ต้องหาโอกาสและ

จังหวัดทำเท่านั้น แต่ก็สร้างรายได้ดีมาก เรือรับจ้างข้ามแม่น้ำสุโขทัย โกลก ในช่วงน้ำปรกติ ปริมาณน้ำในคลองสามารถเดินข้ามไปมาได้ ในอัตราคนๆ ละ ๕ บาท แต่ถ้ามีน้ำปริมาณมาก คิดในอัตราคนละ ๑๐-๑๕ บาท ผู้ที่เดินทางข้ามไป-มานั้นเป็นชาวมาเลเซียที่มาจับจ่ายซื้อของและคนไทยที่ข้ามไปประกอบอาชีพประจำวัน แยกหามสินค้าที่ถูกกฎหมายคือ สินค้าจ่ายภาษีเงินได้ เช่น ผ้านวม ผักผลไม้ เครื่องมือและอุปกรณ์เด็กเล่น สัตว์น้ำบางชนิด เครื่องใช้ในครัวเรือน อะไหล่รถจักรยานยนต์ เป็นต้น มีการปฏิบัติงานเวลาเช้าตรู่ประมาณตีสี่ (๐๔.๐๐ น.) ของทุกวัน ซึ่งเป็นช่วงเวลาที่วิถีชีวิตที่รีบเร่ง แต่เป็นระบบระเบียบ โดยมีการจัดคิวเพื่อไม่ให้เกิดการเสียเปรียบซึ่งกันและกัน และมอเตอร์ไซด์รับจ้างต่างๆ ไปส่งผู้โดยสารในระยะใกล้ - ไกลตามความต้องการ

นายมาหามะ ลาเต๊ะ (อับดุลมาเล็ก) อายุ ๔๓ ปี ผู้ขับเรือเล่าว่า “ตั้งแต่เหตุการณ์ไม่สงบต้นปี ๔๗(๒๕๔๗) ทำให้ลูกค้าหายจำนวน ๗๐ เปอร์เซ็นต์ เพราะเกิดความกลัวจากเหตุการณ์ที่ทำ ณ วันนี้ ทำเพื่อความอยู่รอดในการเลี้ยงครอบครัวกับการเรียนของลูก และเป็นอาชีพที่สุจริต”

และจากการสอบถามผู้ประกอบการเรือรับจ้าง รถจักรยานยนต์รับจ้าง จำนวน ๓๐ กว่าราย บอกเสียงเดียวกันว่า “...มีการเปลี่ยนแปลงอย่างน่าตกใจ เพราะจากสภาพความคึกคักในยามเช้าจรดเย็น ปัจจุบันกลายเป็นเงียบเหงา หลายคนมีการเปลี่ยนอาชีพ ด้วยเหตุผลความไม่สงบในพื้นที่สามจังหวัดชายแดนภาคใต้ อีกทั้งทางรัฐบาลจะมีการสร้างสะพานเชื่อมระหว่างประเทศไทย-มาเลเซียที่บ้านบูกะตา...”

๒) ขยายแรงงานในประเทศมาเลเซียในลักษณะต่างๆ โดยถูกต้องตามกฎหมายและผิดกฎหมาย อาทิ การรับจ้างในสวนต่างๆ (สวนยางพารา สวนปาล์ม) ซึ่งเป็นของรัฐบาลมาเลเซีย งานดังกล่าวเป็นงานที่เสี่ยงมาก เนื่องจากการทำงานเข้าไปในลักษณะลักลอบเข้าเมืองผิดกฎหมาย บางครั้งถูกโกงค่าแรงงาน บางครั้งก็ถูกจับกุมเข้าคุกเข้าตาราง แต่โดยส่วนใหญ่แล้วมีญาติพี่น้อง มิตรสหาย เป็นผู้จัดหางาน หรือเป็นผู้ดูแลในเรื่องของความปลอดภัยจากการกวาดล้างแรงงานเถื่อนของรัฐบาล และอีกส่วนหนึ่งเป็นการรับจ้างก่อสร้างต่างๆ ไป

ซึ่งในระยะหลังๆ ทางกรมมาเลเซียมีการกวาดขันกับบุคคลต่างชาติมาก เช่น การตรวจค้นในร้านอาหาร (ร้านอาหารต้มยำเป็นที่นิยมของชาวมาเลเซีย มีการตั้งสมาคมต้มยำ) การตรวจใบอนุญาตการทำงาน ดังนั้นเยาวชนตามแนวชายแดน จึงคาดหวังการประกอบอาชีพในมาเลเซียลดลงเป็นจำนวนมาก

๓) รับจ้างทำงานต่างถิ่น (ภายในประเทศไทย) โดยเฉพาะในพื้นที่สามจังหวัดชายแดนภาคใต้ ในลักษณะต่างๆ กัน ตามแต่ความรู้ความสามารถของตัวเอง เช่น เป็นพนักงานขายตามห้าง ร้านค้าต่างๆ เป็นต้น

เศรษฐศาสตร์อิสลาม...เศรษฐศาสตร์แห่งการช่วยเหลือกัน

เมื่อชาวชุมชนสะบือริงเผชิญกับปัญหาในเรื่องค่าครอง

ชีพที่สูงขึ้นไปเรื่อยๆ การเอาวัดเอาเปรียบจากพ่อค้าคนกลาง ราคาสินค้าผลิตผลทางการเกษตรตกต่ำอย่างไม่ควรจะเป็น การไปขายแรงงานต่างประเทศ การขาดจิตสำนึกของความมั่งคั่งในอดีต บุคคลในชุมชนต่างคนต่างอยู่ วิวาท รำมาหากินเพื่อเลี้ยงครอบครัว ความเจริญด้านวัตถุที่รุดหน้าและรวดเร็ว ทำให้ด้านสังคมขาดการเอาใจใส่ดูแล

จากปัญหาความเดือดร้อนของพี่น้องในชุมชน ในด้านรายได้ไม่พอกับค่าใช้จ่ายในการดำรงชีวิตประจำวัน เนื่องจากเป็นเขตที่มีฝนตกเป็นระยะเวลายาวนาน ทำให้ต้องเว้นวรรคจากการประกอบอาชีพหลักคือ การทำสวนยางพารา จึงทำให้ขาดรายได้หลัก ซึ่งเป็นเหตุการณ์ที่เกิดขึ้นประจำทุกปีและซ้ำซากนั้น กลุ่มแกนนำชุมชนซึ่งประกอบด้วย นายมาหะมะ เจ๊ะอูมา, นายวารี สดอปา, นายอับดุลเลาะแม นิมะ, นายอิบรอเอง เจ๊ะอาแซ, นายมะไซอิเต็ง ยูไซ๊ะ, นายตุแวกไซ๊ะ ทูแวก๊ะ และนายอิบรอเฮง สือแม ซึ่งเป็นกลุ่มบุคคลรุ่นใหม่ ได้ตระหนักถึงความพอเพียงตามสภาพความเป็นจริง โดยเฉพาะการใช้แนวทางศาสนาในการแก้ปัญหา และดำเนินกิจกรรมบนพื้นฐานระบบเศรษฐกิจอิสลาม ผนวกกับเศรษฐกิจแบบพอเพียงของพระบาทสมเด็จพระเจ้าอยู่หัว เพื่อยกระดับความเป็นอยู่ของบุคคลในชุมชนให้ดีขึ้น

กระบวนการทางศาสนาตามความหมาย “เศรษฐกิจศาสตร์อิสลาม” เป็นศาสตร์ทางสังคมที่มุ่งศึกษาถึงปัญหาเศรษฐกิจของคน โดยอาศัยคุณค่าของอิสลามเป็นบรรทัดฐาน และครอบคลุมไปถึงปัจจัยอื่นๆ ที่มีส่วนต่อการกำหนดพฤติกรรมของมนุษย์ ไม่

ว่าจะเป็นด้านบริโภค ด้านการผลิต อันได้แก่ ความศรัทธา จริยธรรม ศีลธรรม และอื่นๆ เป็นต้น

ในเศรษฐศาสตร์อิสลาม มนุษย์จะไม่อยู่ในฐานะที่จะใช้สรรพทรัพย์ากรได้ตามอำเภอใจ เพราะอิสลามมีข้อจำกัดทางศีลธรรมอันเข้มงวด โดยมีบทบัญญัติแห่งอัลกุรอานและแบบอย่างคำสอนของศาสดา เพื่อเป็นเกราะป้องกันการเอาวัดเอาเปรียบทางสังคม และที่สำคัญเพื่อให้สังคมมุสลิมได้ปฏิบัติตามแบบอย่างคำสอนของศาสดา ในเรื่องการช่วยเหลือสังคม การจัดสวัสดิการสังคม

ท่านศาสดาได้กล่าวต่อนางหนึ่งว่า “...จงพิทักษ์รักษาทรัพย์สินของพวกท่านด้วยการจ่ายซะกาต และจงเยียวยาคนป่วยของพวกท่านด้วยการทำทาน และจงแสดงความถ่อมตนต่ออัลลอฮ์และคนทั่วไป...”

นายมาหะมะ เจ๊ะอูมา ประธานกลุ่มออมทรัพย์ฯ กล่าว
ว่า “การที่ชุมชนขาดการพัฒนาขึ้น ด้วยสาเหตุมาจากชุมชนไม่รู้จะไปพึ่งใคร และการเข้าใจไม่ลึกซึ้ง ที่สำคัญทำอย่างไรสิ่งที่เราคิดว่าดีนั้น มันดีตรงไหน อย่างไร ที่จะให้ชุมชนคิดตาม และร่วมกันคิดในแนวทางการพัฒนา ซึ่งจะนำไปสู่การพัฒนาคุณภาพชีวิตที่ดี”

ก่อกำเนิดองค์กรชุมชนด้านเศรษฐกิจและสวัสดิการ

กลุ่มแกนนำชุมชนได้มีการพบปะพูดคุยและประชุมปรึกษาหารือในวงกลุ่มย่อยๆ ในชุมชน โดยใช้สถานที่ร้านน้ำชา ระเบียบมัสยิด และสถานที่การจัดงานลักษณะต่างๆ ภายในชุมชนเป็นประจำ และเป็นระยะเวลาานาน เพื่อที่จะหาแนวทางในการที่แก้ปัญหาในเรื่องความเดือดร้อน เกี่ยวกับค่าครองชีพที่ไม่เพียงพอในการยังชีพประจำวัน ซึ่งเป็นสาเหตุหนึ่งทำให้เยาวชนได้รับการศึกษาน้อย และทำให้ด้อยการพัฒนา

จนกระทั่งในที่สุด หลังจากที่พูดคุยกันมากขึ้น ชุมชนจึงเริ่มเข้าใจในเจตนา เริ่มเข้าใจเป้าหมายและจุดประสงค์ และเริ่มเข้าใจในเรื่องผลประโยชน์ที่ชุมชนจะได้รับในอนาคต ในระยะเริ่มแรกจึงได้ดำเนินการรวบรวมสมาชิกที่มีความรู้สึกร่วมจำนวน ๓๒ คน ตั้งเป็น “กลุ่มสัจจะออมทรัพย์บ้านสะปือรัง” ในวันที่ ๗ เมษายน ๒๕๔๒ เริ่มดำเนินการระดมเงินทุนคนละ ๑๐๐ บาท ได้จำนวน ๓,๒๐๐ บาท ซึ่งเป็นเงินทุนก้อนแรกสำหรับการดำเนินการในลักษณะเงินสัจจะออมทรัพย์ มีการระดมเงินทุนเป็นระยะๆ จนถึงปัจจุบัน ปี พ.ศ. ๒๕๔๘ มีสมาชิกกลุ่มฯ ๔๔๖ คน

เมื่อดำเนินการได้ระยะหนึ่ง รัฐบาลก็มีนโยบายในการสนับสนุนส่งเสริมให้ชุมชนดำเนินการอดออม ประหยัด ในปี พ.ศ. ๒๕๔๓ จึงได้มีการประชุมสามัญประจำปีขึ้น โดยที่ประชุมมีมติให้มีการเขียนโครงการเพื่อขอทุนสนับสนุนจากองค์การบริหารส่วนจังหวัดนราธิวาส (อบจ.)

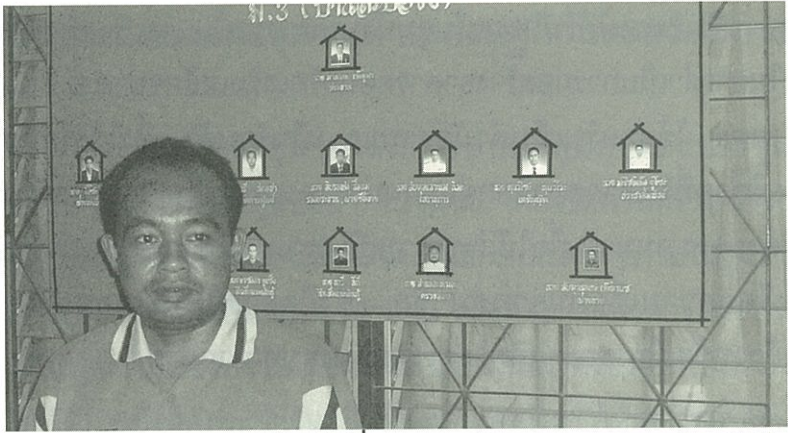
ชุมชนได้รับการสนับสนุนงบประมาณ ๔๙๐,๐๐๐ บาท ในการดำเนินการก่อสร้างอาคารคอนกรีตเสริมเหล็กขนาด ๖ x ๑๑ เมตร ใช้สำหรับเป็นสำนักงานและเป็นร้านค้า ซึ่งได้รับการบริจาคที่ดินจากสมาชิกกลุ่มแกนนำคือ นายอัปดุลเกาะแม นิเม ด้วยจุดมุ่งหมายเพื่อให้เกิดความเป็นระบบ มีความมั่นคง และเรียกความเชื่อมั่นจากสมาชิก ซึ่งกิจการก็ได้มีความเจริญก้าวหน้าเป็นระยะๆ เกิดกิจกรรมกลุ่มใหม่ๆ มากมาย

สารพัดกลุ่มกิจกรรม...ตามแนวทางอิสลาม

คัมภีร์อัลกุรอาน^๑ บัญญัติไว้ว่า “...จงกิน จงดื่ม แต่อย่าสุร่ยสุร่าย เพราะอัลลอฮ์นั้นไม่ทรงรักผู้สุร่ยสุร่าย และบรรดาผู้ศรัทธาเอ๋ย จงอย่าห้ามสิ่งที่ดีทั้งหลายที่อัลลอฮ์ไว้ทรงอนุมัติสำหรับสุเจ้า และจงอย่าละเมิดแท้จริงอัลลอฮ์ไม่ทรงรักผู้ละเมิด...”

ชุมชนบ้านสะบือรังได้ร่วมกันดำเนินจัดกิจกรรมด้านสวัสดิการชุมชน เพื่อสนองความต้องการพื้นฐานในการพัฒนาตามกรอบตามรูปแบบการพึ่งตนเอง และช่วยเหลือซึ่งกันและกัน โดยทฤษฎีเศรษฐกิจพอเพียงแนวทาง “สายกลาง” คำนึงถึงความพอประมาณ ความมีเหตุผล การสร้างภูมิคุ้มกันที่ดีในตัว ตลอดจนใช้ความรู้ ความรอบคอบ และคุณธรรม ในการตัดสินใจ และกระทำตามกรอบของศาสนาหลักการแห่งสายกลาง

^๑อัลกุรอาน มาจากรากศัพท์ในภาษาอาหรับ แปลว่า การอ่านหรือการรวบรวม



กลุ่มออมทรัพย์เพื่อการผลิต แหล่งสร้างวินัย การออมของชุมชน

กลุ่มนี้จะออมทรัพย์บ้านสระปือรัง เป็นการรวมกลุ่มสมาชิกในชุมชนที่มีอุดมการณ์เดียวกัน เพื่อที่จะกำหนดแนวทางขจัดปัญหาด้านการครองชีพในระดับชุมชนขึ้นเกี่ยวกับการออมทรัพย์ และเป็นการสร้างวินัยทางการเงินให้กับชุมชน โดยการระดมเงินทุนจากสมาชิกในชุมชนกำหนดในอัตรา ๕๐- ๓๐๐ บาท ต่อคนต่อเดือน ซึ่งสมาชิกจะต้องนำเงินมาฝากภายในวันที่ ๗ ของทุกเดือน โดยเงินดังกล่าวนำไปลงทุนในกิจการประเภทสวัสดิการสินเชื่อในลักษณะต่างๆ

พอถึงสิ้นปีคือ เดือนรอมฎอน^๒ ของทุกปี เงินทุนดังกล่าวจะแปรสภาพเป็นหุ้นของสมาชิก เพื่อใช้เป็นเกณฑ์ในการพิจารณาในการแบ่งปันผลกำไรขาดทุนในการประกอบการของกลุ่ม โดยมีอัตราส่วนแบ่งผลกำไร ดังนี้ เงินปันผล ๓๐% เงิน

^๒ เดือนรอมฎอน เดือนที่ ๙ ของปฏิทินฮิจญ์เราะหฺหรือปฏิทินอิสลาม เป็นเดือนที่มุสลิมถือศีลอดทั้งเดือน

เฉลี่ยคืน ๔๐% กรรมการ ๑๐% สาธารณะ ๑๐% และสมทบกลุ่มฯ ๑๐% (ดูวิธีการจัดสรรในภาคผนวก)

กลุ่มสัจจะพิเศษ เป็นการเก็บรักษาเงินของสมาชิกกลุ่ม สัจจะออมทรัพย์ และสมาชิกศูนย์สาธิตเพื่อการตลาดและบุคคลทั่วไป ที่มีความประสงค์จะฝากเงินเพื่อเหตุผลใดก็ตาม ทางกลุ่มฯ จะรับฝากเงินในลักษณะรักษาทรัพย์ไม่จำกัดจำนวน ซึ่งกลุ่มไม่มีสิทธิ์ในการที่จะนำเงินไปดำเนินการใดๆ เว้นแต่ได้รับอนุญาตจากเจ้าของเงิน และสามารถถอนได้ทุกเมื่อที่ต้องการ วัตถุประสงค์กิจกรรมนี้เพื่อให้เกิดจิตสำนึกความซื่อสัตย์ วาจาสัตย์ มีวินัย และฝึกการออมทรัพย์ให้กับสมาชิกทั่วไป

กลุ่มกองทุนผู้สูงอายุ เป็นการสะสมทรัพย์ในรูปแบบของเงิน จากผู้สูงอายุในชุมชนในลักษณะรักษาทรัพย์และในภาวะฉุกเฉิน เพื่อการเลี้ยงชีพ โดยทางกลุ่มฯ เป็นผู้ดูแลให้ ซึ่งเงินดังกล่าวไม่สามารถที่จะไปดำเนินการใดๆ ได้ นอกจากได้รับอนุญาตจากเจ้าของเงินเสียก่อน โดยส่วนใหญ่ทางกลุ่มนำเงินจำนวนดังกล่าวไปฝากไว้ในธนาคาร



ศูนย์สาธิตเพื่อการตลาด สวัสดิการพื้นฐานที่พึ่งยาม ขาดส่น

ร้านค้าชุมชน เป็นการดำเนินการเกี่ยวกับร้านค้าเบ็ดเตล็ด ซึ่งเป็นปัจจัยพื้นฐานที่มีความจำเป็นในการดำรงชีวิตในชุมชน ในลักษณะระบบสหกรณ์ร้านค้า ซึ่งมีคณะกรรมการดูแลเฉพาะ และมีพนักงานขายให้กับสมาชิกและบุคคลทั่วไปในราคาต่ำกว่าจากตลาดทั่วไป แต่ถ้าเกิดวิกฤตฝนตกยาวนาน ร้านจะต้องเตรียมสินค้าให้พอกับความต้องการ โดยเฉพาะเพื่อเตรียมการปล่อย ในลักษณะสินเชื่อ โดยมีระดมทุนจากสมาชิกศูนย์ฯ หลังจากจัด ผลกำไรขาดทุน (เหมือนกับกลุ่มสัจจะออมทรัพย์บ้านสะปือรัง) ใน รอบสิ้นปีคือ เดือนธันวาคมของทุกปี หลังจากนั้น ทางกลุ่มฯ จะ เปิดรับซื้อหุ้นภายใน ๓๐ วัน กำหนดคนละไม่เกิน ๑๐ หุ้น หุ้นละ ๑๐๐ บาท โดยสมาชิกต้องมาซื้อสินค้าในร้านค้าของศูนย์ฯ

กลุ่มสวัสดิการสินเชื่อ สวัสดิการจางด่วนที่พึ่งยาม เร่งด่วน

สินเชื่อประเภทฉุกเฉิน เป็นสินเชื่อที่มุ่งเพื่อเป็น สวัสดิการในภาวะที่จำเป็นหรือในภาวะเร่งด่วนแล้วแต่กรณี โดยมีกฎเกณฑ์ข้อบังคับ สมาชิกมีสิทธิขอกู้เงินครั้งละไม่เกินจำนวน ๓,๐๐๐ บาท มีระยะส่งคืนภายใน ๖ เดือน (กู้ ๓,๐๐๐ บาท ส่ง คืนจำนวน ๓,๐๐๐ บาท) คณะกรรมการจะดูแลเหตุการณ์เป็น เกณฑ์ในการพิจารณา เช่น ฤดูฝน ภัยธรรมชาติ

สินเชื่อประเภทปัจจัยพื้นฐานเรื่องที่อยู่อาศัย เป็นสิน

เชื่อที่ปล่อยให้สมาชิกในกรณีที่ต้องการสร้างที่อยู่อาศัย ในรูปของวัสดุและอุปกรณ์ก่อสร้าง โดยกลุ่มดำเนินการจัดซื้อวัสดุและอุปกรณ์ก่อสร้างที่สมาชิกต้องการในวงเงินไม่เกิน ๕๐,๐๐๐ บาท แล้วขายให้กับสมาชิกในราคาเพิ่มอีก ๒๐ เปอร์เซ็นต์ กำหนดส่งคืนเป็นรายเดือนภายในระยะเวลา ๑ ปี

สินเชื่อเพื่อการลงทุน เป็นสินเชื่อที่มุ่งให้กู้ในลักษณะกลุ่มองค์กรในชุมชน เพื่อส่งเสริมให้เกิดการรวมกลุ่มอาชีพ โดยเฉพาะใช้ในการฟื้นฟูอาชีพเดิมให้มีความเข้มแข็ง

สินเชื่อประเภทนำหลักทรัพย์ประกัน เป็นสินเชื่อที่เปิดโอกาสให้กับบุคคลในชุมชนที่มีความเดือดร้อนในภาวะฉุกเฉิน โดยนำหลักทรัพย์มาค้ำประกัน วงเงินกู้ไม่เกิน ๓๐๐,๐๐๐ บาท คณะกรรมการพิจารณาเป็นรายๆ ส่วนผลประโยชน์ที่ทางกลุ่มได้รับแล้วแต่สมาชิกจะส่งคืน ไม่ได้กำหนดกฎเกณฑ์ใดๆ มาเป็นเงื่อนไข ซึ่งว่าบุคคลจะจ่ายคืนนั้น ชุนนะห.^๓ ชำระเกินจากเงินต้น กิจกรรมทุกขั้นตอนใช้ระบบสหกรณ์ ร่วมผนวกผสมผสานกับหลักศาสนาเกี่ยวกับการควบคุมพฤติกรรม โดยใช้คุณลักษณะของศาสดามุฮัมมัด (ซล.) คือ ซื่อสัตย์ (วาจาสัตย์) อามานะห์ (ความซื่อสัตย์) ตับลีหม (นำศาสนามาเผยแพร่) และฟาตอนะห์ (เจตียวจฉลาด ทันเหตุการณ์)

๓ ชุนนะห. ภาษาอาหรับแปลว่า แนวทางในวิชาฮะดีษ และ อุดมคติพิกน. หมายถึง คำพูด การกระทำหรือการยอมรับของท่านนบีมุฮัมมัด (ซล) ในวิชาพิกน. คือการเจริญรอยตามนบี (ศ) ด้วยการปฏิบัติตามสิ่งที่ท่านนบี (ศ) เคยปฏิบัติ ซึ่งถือว่าหากทำแล้วจะได้รับผลบุญ แต่ถ้าละทิ้งก็ไม่เป็นบาปแต่ประการใด

“ร้านค้าวัสดุก่อสร้าง” ที่รัฐต่อยอดกิจกรรมเพื่อ สันติภาพ

สืบเนื่องจาก การดำเนินกิจกรรมในลักษณะสันติวิธี ประเภทปัจจัยพื้นฐาน เรื่องที่อยู่อาศัยประสบความสำเร็จ ทำให้ภาครัฐได้มองเห็นความสำคัญ โดยเฉพาะหน่วยงานที่ดูแลในพื้นที่สามจังหวัดชายแดนภาคใต้คือ กองอำนวยการเสริมสร้างสันติสุขจังหวัดชายแดนใต้ (กอ.สสส.จชต.) นั้น ได้ให้การสนับสนุนด้านงบประมาณ เพื่อให้ดำเนินกิจกรรมการขึ้นพื้นฐานตามโครงการตำบลสานสัมพันธ์ที่มีความเข้มแข็งในระดับหนึ่ง จึงได้ดำเนินการเปิดร้านค้าประเภทวัสดุก่อสร้างที่มีความมั่นคงขึ้นโดยสมาชิกสามารถมาซื้อของจากร้านค้าของชุมชนเอง

นอกจากสมาชิกแล้ว บุคคลทั่วไปก็ยังสามารถที่จะใช้บริการร้านค้าดังกล่าวได้ ซึ่งก็มีความสำเร็จจรุดหน้าไปมาก ในส่วนการดูแลหรือการจัดการร้านได้มีการปรับเปลี่ยนคณะกรรมการฝ่ายต่างๆ ของกลุ่มหมุนเวียนเปลี่ยนกันไป

ส่วนกิจกรรมที่ดำเนินการดังกล่าวข้างต้นใช้แนวคิดการไม่เอาर्डเอาเปรียบ คือใช้กระบวนการทางศาสนาเป็นกฎในการควบคุมสมาชิก เพราะอิสลามอนุญาติให้มีการแสวงหาทรัพย์สินและมีการมสิทธิ์ในสิ่งที่แสวงหามาได้ แต่ก็กำหนดให้เจ้าของทรัพย์สินนั้นใช้มันไปในทางเป็นประโยชน์ต่อสังคม

สรุปคือ ขณะที่อิสลามอนุญาตให้บุคคลแสวงหาหรือผลิตสินค้า อิสลามก็กระตุ้นให้บุคคลไม่ลืมว่าเขาเป็นส่วนหนึ่ง

ของสังคม และเตือนให้เขาเห็นถึงความจำเป็นในอันที่จะปกป้อง และส่งเสริมผลประโยชน์ของเพื่อนร่วมโลกของเขาด้วยซึ่งก็มักจะมีคำถามว่า ทำไมอิสลามห้ามเกี่ยวข้องกับดอกเบียร์ ?

คำตอบ คือ “ดอกเบียร์ไม่มีอิทธิพลต่อปริมาณการออม และยังก่อให้เกิดปัญหาความตกต่ำเรื้อรัง สร้างปัญหาการว่างงาน และการกระจายความมั่งคั่งที่ไม่เป็นธรรม เป็นรากเหง้าของการกดขี่ชู้ดรีด และทำให้ดุลยภาพทางเศรษฐกิจเสียไป”

ธนาคารสมัยใหม่คิดอัตราดอกเบี้ยโดยไม่คำนึงถึงการขาดทุนและผลกำไรของนักธุรกิจ ดังนั้นจะเห็นได้ว่า ภายใต้ระบบทุนนิยม ดอกเบียร์จึงเป็นสิ่งคอยตัด หรือทำลายโอกาสที่จะสร้างดุลยภาพทางเศรษฐกิจขึ้นในสังคม แต่อิสลามก็ได้พยายามที่จะสร้างความเสมอภาค สร้างดุลยภาพของเศรษฐกิจขึ้นในสังคม โดยผ่านกระบวนการ “ชะกาต”^๔ บนเงินทุนส่วนเกิน ทั้งนี้เพื่อกระจายความมั่งมีไปสู่คนยากจน

การดำเนินการของชุมชนทุกกิจกรรม ไม่ว่าจะ เป็น “สัจจะ ออมทรัพย์” “สหกรณ์ร้านค้า” “สวัสดิการสินเชื่อ” และล่าสุด “ร้านจำหน่ายวัสดุก่อสร้าง” มีผลสำเร็จในขั้นที่ดี เพราะตัวเลขในเชิง

^๔ “ชะกาต” เป็นคำที่มาจากภาษาอาหรับว่า “ชะกาอ” แปลว่า ความจำเริญของงานการเพิ่มทวี การทำให้บริสุทธิ์หรือการขัดเกลาจิตใจ ชะกาตเป็นหลักปฏิบัติข้อหนึ่งที่มุสลิมส่วนหนึ่งจะต้องปฏิบัติในทุกรอบ ๑ ปี กล่าวคือ ชะกาต หรือ การจ่ายทานบงกช ระบุให้มุสลิมทุกคนที่มีทรัพย์สินเงินทองครบตามจำนวนที่ถูกกำหนดไว้ จะต้องจ่ายให้แก่ผู้มีสถิรรับตามอัตราที่ได้กำหนดไว้ เมื่อครบรอบ ๑ ปีหรือตามช่วงเวลาที่ศาสนากำหนด อิสลามถือว่า จำนวนของทรัพย์สินที่ถูกนำไปจ่ายเป็นทานชะกาตนั้น ยังความเจริญและอภายให้แก่ส่วนที่เหลือจากที่ได้จ่ายไป และเป็นการชำระกิเลสของผู้บริจาคนั้นด้วย

ธุรกิจประกอบกิจการเป็นที่น่าพอใจ เพราะเงินที่ออกเงยจากการลงทุนนั้นสามารถจัดเป็นสวัสดิการสังคมในระบบชะงักในชุมชนได้

สวัสดิการสังคม ผลพวงการทำกิจกรรมของชุมชน

ฉาปนกิจศพสมาชิกในชุมชน เป็นกิจกรรมทางสังคมที่ชุมชนได้ร่วมดำเนินการ โดยสมาชิกหรือบุคคลทั่วไปที่เสียชีวิตทางกลุ่มฯ จะเข้าไปดำเนินการช่วยเหลือในเรื่องการจัดการพิธีศพ การละหมาดศพ อย่างสมเกียรติ ทั้งนี้เพื่อให้เกิดความเสมอภาคในสังคม เพราะสังคมยุคแห่งการแข่งขันเกิดมีช่องว่างระหว่างผู้มั่งมีกับผู้ด้อยโอกาสอย่างเห็นได้ชัด นั่นคือ การให้ความสนใจเฉพาะผู้มั่งมีเท่านั้น ในส่วนผู้ด้อยโอกาสไม่ค่อยจะได้รับประโยชน์และการช่วยเหลือจากชุมชน ซึ่งกลุ่มได้ส่งเสริมเพื่อให้เท่าเทียมกันขึ้น โดยเฉพาะอย่างยิ่งการอยู่ร่วมกันในสังคมแบบเกื้อกูลกัน

สวัสดิการกลุ่มองค์กร เป็นการดำเนินกิจกรรมให้กับกลุ่มองค์กรที่มีในชุมชน เช่น กลุ่มเยาวชน กลุ่มสตรี กลุ่มผู้สูงอายุ ทางกลุ่มฯ ได้ดำเนินการในระดับหนึ่ง แต่ยังไม่เกิดเป็นรูปธรรมมากนัก เพราะยังขาดปัจจัยบางประการ แต่ทั้งนี้ก็ยังมีการสนับสนุนกิจกรรมเป็นบางครั้งบางคราวในลักษณะเฉพาะกิจ เช่น เรื่องกีฬา การทัศนศึกษาการจัดการอบรมด้านระเบียบวินัย เป็นต้น



การเรียนรู้...สู่หนทางที่ยั่งยืน

เมื่อต้นปี พ.ศ. ๒๕๔๘ โครงการพัฒนาชุมชนเป็นสุขที่ภาคใต้ : ตำบลบ้านดับเมือง เรียนรู้อยู่ที่ปากใต้ โดยเครือข่ายชุมชนมุสลิมเข้ามาดำเนินการหนุนเสริมและสนับสนุนด้านวิชาการว่าด้วยกิจกรรมสวัสดิการชุมชนตามกระบวนการทัศน์อิสลามเพื่อการพัฒนาชุมชนเป็นสุข ทำให้มีแรงหนุนเสริมโดยเฉพาะด้านวิชาการศาสนาที่เกี่ยวข้องกับระบบเศรษฐกิจสวัสดิการชุมชนอิสลามว่าด้วยการจ่ายชะกาต จนสามารถเพิ่มพูนความรู้ความเข้าใจในระดับชุมชน ทำให้ชุมชนได้ตระหนักถึงความสำคัญ เกิดกิจกรรมสวัสดิการสังคมด้วยระบบอิสลามคือ ระบบชะกาต ในระดับชุมชนขึ้น

อิบนู ตัยมียะห์ กล่าวว่า “...จิตใจของผู้บริจาคบริสุทธิสะอาด และทรัพย์สินของเขาออกเงย...” จึงเห็นได้ว่า ชะกาตเป็นความจำเริญความงอกเงย และการขัดเกลาทั้งในส่วนที่เกี่ยวข้องกับรูปธรรมคือ ทรัพย์สินสมบัติ และนามธรรมคือ จิตใจ (อ.อะหมัด ๒๕๑๗ : ๙-๑๐)

โดยพื้นฐานในเรื่องระบบชะกาดของชุมชนได้มีการดำเนินการอยู่เดิมแล้ว แต่ยังไม่มีความชัดเจนมากนัก เนื่องจากระบบชะกาดมีหน่วยงานที่เกี่ยวข้องหลายฝ่าย ทั้งคณะกรรมการอิสลามประจำจังหวัดและคณะกรรมการมัสยิด ยังไม่มีมาตรการอะไรที่ออกมาอย่างชัดเจน เก่งว่าจะกระทบในเรื่องของหลักการและบทบัญญัติ

เมื่อเครือข่ายชุมชนมุสลิมเข้ามาดำเนินการ และมีส่วนร่วมในการกระตุ้น และปลูกจิตสำนึกไตร่ตรองว่า ในสถานะความเป็นอยู่ปัจจุบันของสังคม ในเรื่องเศรษฐกิจและสวัสดิการชุมชนเป็นอย่างไร จึงมีการส่งเสริมความรู้ความเข้าใจในหลักเศรษฐกิจอิสลาม เพื่อเสริมกระบวนการคิดในเรื่องการเงินการคลังของมุสลิม โดยมองว่าองค์กรทางศาสนาทุกระดับชั้นไม่ได้มีการส่งเสริมมากนัก เพราะเป็นเรื่องไกลตัวเกินไป ต่างคนต่างตระหนักภายในครอบครัว โดยถือว่าเรายังไม่ถึงเกณฑ์ที่จะต้องเข้ามารับรู้รับทราบในเรื่องเศรษฐกิจ

ดังนั้น เมื่อโครงการดับบ้านดับเมืองพยายามเข้ามาสร้างให้เป็นเรื่องใกล้ตัว จึงได้เกิดกระบวนการเรียนรู้ของพี่น้องในชุมชนขึ้น โดยผ่านโครงการเสริมสร้างพัฒนาชุมชนเป็นสุขตามบทบัญญัติอัล-อิสลาม มีกิจกรรมดังนี้

พระองค์อัลลอฮ์ได้ทรงบัญญัติเรื่องชะกาดไว้โดยเฉพาะในคัมภีร์อัลกุรอาน ๓๐ โองการ และที่กล่าวควบคู่กับการละหมาด ๘๒ โองการ ซึ่งเกือบทั้งหมดได้ประทานขณะที่ท่านศาสดามุฮัมมัดอยู่ที่นครมาดีนะห์ นสีจเราะห์ ศักราชที่ ๒ มีบทบัญญัติที่ลงที่นครมักกะห์เพียง ๘ โองการ บทบัญญัติในเรื่องชะกาด มีอาทิ

“...จงตำรังละหมาดและจงบริจาคชะกาต (๒;๑๑๐)...”

“...จงรับเอาทานจากสมบัติของพวกเขา เพื่อเจ้า (มุฮัมมัด) จะได้ชำระพวกเขาให้สะอาดและขัดเกลาพวกเขา (ด้วยทานนั้น)...”

“...บรรดาผู้บริจาคยามผาสุกและยามคับแค้น และผู้ข่มโทษะ(ตนเอง)และผู้อภัยแก่มนุษย์ และอัลลอฮฺทรงรักผู้กระทำการดี...” “... แท้จริงสมบัติของสุเจ้าและลูกๆ ของสุเจ้าเป็นเครื่องล่อใจ แต่อัลลอฮฺนั้นที่พระองค์มีรางวัล (การตอบแทน)อันยิ่งใหญ่...”

ท่านศาสดามุฮัมมัดได้กล่าวในเรื่องการบริจาคไว้เป็นจำนวนมาก อาทิ “...จงพิทักษ์รักษาทรัพย์สินของพวกท่านด้วยการจ่ายชะกาต และจงเยียวยาคนป่วยของพวกท่านด้วยการทำทาน และจงแสดงความถ่อมตน (ต่ออัลลอฮฺและคนทั่วไป)...” (อาบูดาอูด) “...การบริจาคที่ดีนั้นคือ ขณะที่ท่านคงไว้ซึ่งความมั่งมีและมีมือบนดีกว่ามีมือล่าง (ผู้ให้ดีกว่าผู้ขอ) และจงเริ่มจากบุคคลที่อยู่ในความอุปการะของท่านก่อน...” (บุคอรี)

กิจกรรมการฝึกอบรมเสริมสร้างความรู้ความเข้าใจระบบเศรษฐกิจชุมชนมุสลิม ชุมชนได้ร่วมกันจัดการประชุมส่งเสริมความรู้ ในเรื่องของสวัสดิการสังคมในเรื่องของชะกาตและวิธีการจัดการ โดยเชิญผู้ที่มีความรู้ความสามารถเกี่ยวกับเศรษฐกิจในแนวทางศาสนา อาทิ ตัวแทนธนาคารอิสลามแห่งประเทศไทย สาขานราธิวาส ตัวแทนสหกรณ์อับนูอัฟฟาน ซึ่งองค์گردังกล่าวได้จัดรูปแบบการบริการการเงินตามแนวบทบัญญัติทางศาสนา โดยเฉพาะการดำเนินการปราศจากดอกเบี้ย และที่สำคัญได้ออก

จ่ายชะกาดในนามองค์กรทุกปีซึ่งมีมูลค่ามาก สามารถสร้างให้พี่น้องที่ได้รับชะกาดในปีนั้นสร้างตัวเองให้หลุดพ้นจากความยากจนได้ ซึ่งมีสมาชิกในชุมชนเข้าร่วมฟังประมาณ ๕๐๐ คน สมาชิกบางคนถึงกับพูดว่า “พวกเราจะไม่ยอมให้พี่น้องในชุมชนของเราได้รับชะตากรรมที่ไม่มีที่อยู่อาศัย ไม่มีอาหารกิน ไม่มียารักษาโรค ไม่มีเสื้อผ้าใส่”

จะเห็นได้ว่าสมาชิกมีการเปลี่ยนแปลงพฤติกรรมไปในทางที่ดีขึ้น ลดความเห็นแก่ตัวลดความแก่งแย่งชิงดีชิงเด่นลง

กิจกรรมไปทัศนศึกษาดูงาน ระบบการจัดการองค์กรให้มีเอกภาพและสากล โดยเฉพาะอย่างยิ่งระบบบัญชีทางการเงิน

นอกจากนี้ยังมี กิจกรรมการเรียนรู้อัลกุรอาน^๕ สำหรับผู้สูงอายุ ซึ่งเป็นอีกกิจกรรมหนึ่งที่ส่งเสริมให้มีจิตใจที่สงบเยือกเย็น รอบคอบ อ่อนน้อมถ่อมตนในความเป็นมุสลิม เพราะอัลกุรอานเป็นธรรมนูญแห่งการดำเนินชีวิตของมุสลิม จากกิจกรรมได้สะท้อนให้เห็นว่า บรรดาผู้สูงอายุยังขาดความรู้ ความเข้าใจ ในวิถีมุสลิมอีกมาก ทำให้ชุมชนเกิดความเข้าใจในการปฏิบัติ และสามารถแยกแยะจากหลักการสอนที่ผิดเพี้ยนไปได้

^๕ กุรอาน, อัลกุรอาน หรือ อัลกุรอานกะريم (อาหรับ แปลว่า การรวบรวม หรือการอ่าน) หมายถึง คัมภีร์ของอิสลามซึ่งถือว่าเป็นธรรมนูญแห่งชีวิต เป็นคัมภีร์ที่อัลลอฮ์ที่ได้ทรงประทานให้ท่านศาสดามุฮัมมัด (ศ) เพื่อเป็นทางนำ แก่มนุษยชาติ

๖ อัลลอลฮฺ บ้างก็สะกดว่า อัลลอลหฺ หรือ อัลลอลยฺ อิสลาม เชื่อว่า อัลลอลฮฺ คือ พระนามของพระผู้เป็นเจ้า ผู้สร้างมนุษย์ สิ่งมีชีวิต สิ่งไม่มีชีวิต และทุกสรรพสิ่งในจักรวาล พระองค์ทรงมีโดยไร้จุดเริ่มต้นและทรงมีอยู่รันดร์โดยไม่มีจุดจบพระองค์แตกต่างกับทุกสรรพสิ่งอย่างสิ้นเชิง ทรงดำรงด้วยพระองค์เอง มีต้องทรงพึ่งพาสิ่งใด พระองค์เป็นพระผู้เป็นเจ้าเอกองค์เดียว ไม่มีพระผู้เป็นเจ้าอื่นใดอีกนอกเหนือจากพระองค์

พระคัมภีร์อัลกุรอานจากบทแรกที่เอกอองค์อัลลอฮ์^๖ ประทานให้แก่มนุษยชาติ โดยผ่านศาสดามูฮัมมัดมีใจความว่า “...จงอ่านด้วยพระนามแห่งพระเจ้า ผู้ทรงบังเกิดสรรพสิ่งทั้งมวล ผู้ทรงสร้างมนุษย์จากก้อนเลือด...” “...จงอ่านเถิด และพระเจ้าของผู้ทรงพระมหากرุณาธิคุณ...” “...ผู้ทรงสอนด้วยปากกา (ให้มนุษย์รู้จักขีดเขียน)...” “...ผู้ทรงสอนมนุษย์ให้รู้ในสิ่งที่เขาไม่รู้...”

ท่านศาสดามูฮัมมัด (ศ็อลฯ) ได้มีโอวาทหลายตอนเกี่ยวกับการศึกษา อาทิ “...การแสวงหาความรู้เป็นหน้าที่จำเป็นแก่มุสลิมทั้งชายหญิง (มิชกาต, บัยฮากิ)...” “...จงศึกษาตั้งแต่อยู่ (เปล) จนถึงหลุมฝังศพ (มุสลิม)...” “...จงไปแสวงหาความรู้แม้จะต้องไปไกลถึงเมืองจีน(บัยฮากิ)...” “...บุคคลใดออกเดินทางแสวงหาความรู้ อัลลอฮ์ ทรงหาทางง่ายๆ ให้เขาไปสวรรค์(มุสลิม)...” “...ผู้ใดไปเพื่อแสวงหาความรู้หมายถึง เขาไปในทางของพระผู้เป็นเจ้าของเขาจนกระทั่งกลับ (ติรมีซี)...” “...ขอให้พวกที่อยู่ที่นี่ จงเผยแพร่ความรู้ไปยังผู้ที่มิได้อยู่ที่นี่ (บุคอรี)...” “...ทานที่ประเสริฐสุดคือ การศึกษาหาความรู้แล้วบุคคลนั้นได้แนะนำสั่งสอนต่อ(อิบนูมาเยฮ)...” “...ความวิบัติสองประการจะมีป็นอยู่ในประชาชาติของฉันคือ การทอดทิ้งในการแสวงหาความรู้และ(หันมา)สะสมทรัพย์สมบัติ (บุคอรี)...” “...ผู้ที่มีตำแหน่งที่เลวที่สุดในทัศนะของอัลลอฮ์นั่นคือ ผู้ที่มีความรู้ไม่ได้นำความรู้ออกมาใช้ประโยชน์ (มุสลิม)...”

ผลการเรียนรู้กับความคาดหวังในโลกหน้า

เมื่อชุมชนมีแรงหนุนเสริม โดยเฉพาะด้านวิชาการศาสนา

ที่เกี่ยวกับระบบเศรษฐกิจอิสลาม ทำให้ชุมชนมีความรู้ความเข้าใจ มีความตระหนักในเรื่องเศรษฐกิจมากขึ้น โดยเฉพาะในสังคมมุสลิม ทุกสิ่งทุกอย่างที่ปฏิบัติภารกิจในชีวิตประจำวันนั้นล้วนเป็น ประจักษ์พยานในโลกหน้า (อาคีเราะะ) อาทิ

โครงการของรัฐบาลที่ขัดกับการศาสนา ทุนการศึกษาที่ นำเงินมาจากการพนัน (หวยบนดิน) เปรียบเสมือนการฟอกเลือด นั้นเอง ก็คือว่าในร่างกายประกอบด้วยเลือดซึ่งเป็นสิ่งที่บริสุทธิ์ สะอาดตามหลักศาสนา พอได้รับทุนการศึกษาลักษณะผิดหลัก ศาสนาคือเงินการพนันเข้าไปในร่างกายเป็นการฟอกในร่างกาย พอจบการศึกษา นำความรู้ไปประกอบอาชีพซึ่งก็ได้ค่าตอบแทนคือ เงินบริสุทธิ์จากน้ำพักน้ำแรงของเราก็กลายเป็นเงินบริสุทธิ์ แต่ใน หลักศาสนาชีวิตไม่เป็นมงคล (บารอ กัต) มีสิ่งที่มีหม่อมองในชีวิต ไม่รู้จักจบสิ้น

ดังหลักการสอนอัลกุรอาน กล่าวว่า “พระองค์จะทรง ประทานความรู้ให้แก่ผู้ที่พระองค์ทรงประสงค์ และผู้ใดที่ได้รับ ความรู้แน่นอนเขาได้รับความดีมากมาย และไม่มีผู้ใดรำลึก นอกจากบรรดาผู้ที่มีสติปัญญาเท่านั้น”

ชุมชนจึงได้นำข้อปฏิบัติเกี่ยวกับกระบวนการชะกาต ที่ เป็นหลักการสอนทางศาสนามาใช้เป็นรูปธรรม และมีการเผย แพร่ในเรื่องเนื้อหา



“กองทุนชะกาด” องค์การสวัสดิการสังคมมุสลิมที่ควรเกิดเป็นทางการ

ในวงการศึกษาน่าจะบรรจุวิชาเกี่ยวกับสวัสดิการสังคมเช่นระบบชะกาด ลงในหลักสูตรของการศึกษาในระบบโรงเรียนระดับต่างๆ ไหนๆ รัฐบาลมีนโยบายความรู้คู่คุณธรรมแล้ว สิ่งเหล่านี้เป็นจริยธรรม จรรยาบรรณประจำตัวที่จะต้องปฏิบัติอย่างเคร่งครัด ถ้าหากรัฐให้การส่งเสริมแต่เรื่องที่ดี ในแง่ของความมั่นคงน่าจะดีขึ้น

ในพื้นที่สามจังหวัดชายแดนภาคใต้มีมัสยิดที่จดทะเบียนประมาณ ๑,๖๕๔ แห่ง ถ้าหากมีการรวบรวมชะกาดเป็นระบบแล้ว และคำนวณหยาดๆ มัสยิดสามารถที่จะรวบรวมได้แห่งละประมาณ ๑๐,๐๐๐ บาทต่อปี เฉพาะชะกาดพิตเราะห์หรือทานบังคับ^๑ แล้วนำมาคูณกับจำนวนมัสยิด ๑,๖๕๔ แห่ง ก็จะได้ผลลัพธ์เท่ากับ

^๑ ชะกาดพิตเราะห์ หมายถึง การบริจาคทานที่มุสลิมทุกคนกล่าวคือ ทุกเพศ ทุกวัย จะต้องจ่ายทานตามอัตราที่กำหนดไว้ ให้แก่ผู้ยากจนหรือผู้ที่มีสิทธิรับชะกาด ในเดือนรอมฎอนอันเป็นเดือนถือศีลอด โดยจ่ายเป็นอาหารหลักที่คนในท้องถิ่นรับประทานกันเป็นประจำ สำหรับผู้ที่ป็นหัวหน้าครอบครัวนั้นต้องรับผิดชอบจ่ายชะกาดแทนสมาชิกในครัวเรือนด้วย

๑๖,๕๔๐,๐๐๐.๐๐ บาท ซึ่งเป็นเงินปริมาณสูงมากทีเดียว

แต่ถ้าหากคำนวณตามปริมาณประชากรในพื้นที่ที่มี
ประมาณ ๑.๗ ล้านคนเศษ ที่ต้องออกชะกาดทานบังคับคู่กับ
๔๐ บาท (๔๐ บาท x ๑.๗ ล้านบาท) เท่ากับ ๖๘,๐๐๐,๐๐๐.๐๐
บาทต่อปี ก็เป็นจำนวนเงินทุนมหาศาล

ส่วนชะกาดมัลหรือชะกาดทรัพย์สิน^{๑๖} ที่พี่น้องมีรายได้
จากการประกอบธุรกิจลักษณะต่างๆ ที่เกินพิกัดที่ศาสนา
กำหนดก็จะต้องออกชะกาด ก็นับว่าเป็นเงินทุนจำนวนมหาศาล
เช่นกัน

ชะกาดสามารถที่จะนำไปเป็นสวัสดิการสังคมได้ แต่ก็
ต้องสร้างความตระหนักให้กับทุกฝ่ายคือ ธรนรงค์ให้พี่น้องต้อง
ออกชะกาดประจำปีตามเจตนารมณ์ของหลักศาสนาให้จริงจัง ให้
เป็นระบบ และพยายามจัดตั้งองค์กรที่ดู “กองทุนชะกาด” หรือ
“บัยตุลมาล”^{๑๗} เป็นกิจจะลักษณะ หรืออาจจะมีการผลักดันจาก
ภาครัฐบาลให้เกิดขึ้น ถ้าจะให้คณะกรรมการอิสลามประจำ
จังหวัดเป็นผู้ดำเนินการก็ได้ แต่จะต้องมีการหารือในประเด็นต่างๆ
อีกมาก

ในการเป็นผู้นำ ผู้บริหารอาณาจักรอันยิ่งใหญ่ ท่านศาสดา
(ศ็อลฯ) มิได้แยกอาณาจักรออกจากศาสนจักร ดังนั้น หลักการ
ปกครอง เศรษฐกิจ และการดำเนินชีวิต ท่านจึงได้นำเอาหลัก

^{๑๖} ชะกาดมัล หรือ ชะกาดทรัพย์สิน หมายถึง การบริจาคทานที่มุสลิมผู้ถือครองทรัพย์สิน
ตามพิกัดที่ศาสนากำหนดไว้จนครบรอบ ๑ ปี หรือระยะเวลาที่ต้องจ่ายบังคับให้แก่มุสลิม ๘
ประเภท ตามอัตราที่ถูกกำหนด ตั้งแต่ร้อยละ ๒.๕ ไปจนถึงร้อยละ ๒๐

^{๑๗} บัยตุลมาล คือ คลังเก็บรวบรวมชะกาดที่ท่านศาสดา (ศ็อลฯ) สั่งให้เก็บจากบุคคลที่มั่งมี
เพื่อไปจ่ายแจกให้แก่ผู้ยากจน

การอิสลามมาใช้

ด้วยเหตุนี้ ในด้านเศรษฐกิจจึงเป็นหน้าที่ของรัฐในการเป็นผู้ดำเนินการ “บัยตุลมาล” จากกรณีนี้หากผู้ใดไม่ยอมจ่ายชะกะต่า ย่อมมีโทษทั้งศาสนาและทางบ้านเมือง

อนึ่ง ในกรณีของประเทศที่มีใช้รัฐอิสลาม การรวบรวมและแจกจ่ายชะกะต่าควรเป็นหน้าที่ของผู้นำชุมชนหรือสังคมนั้นๆ แต่รัฐ



ความสุขของชุมชน คนมีสุขภาวะ

ทรัพย์สิน เงินทุน สู่สังคมนะบบชะกะต่า

กระบวนการสร้างความเข้าใจในระบบเศรษฐกิจมุสลิม นั้นค่อนข้างที่จะยากมาก เพราะไปฝืนกระแสบริโภคนิยมที่รุนแรงมาก จนทำให้เรื่องศาสนาเป็นเรื่องเบาบางและเป็นเรื่องเล็กน้อย

แต่อย่างไรก็ตาม ชุมชนบ้านสะบือรังได้เกิดความตระหนักและก่อกำเนิดกองทุนระบบสวัสดิการชะกะต่าในชุมชนขึ้น

ที่สำคัญได้ทราบถึงกระบวนการชะกาด ระบบโครงสร้าง เศรษฐกิจสวัสดิการสังคมมุสลิม คัมภีร์อัลกุรอาน ได้กล่าวว่า “จง ดำรงละหมาดและจงบริจาคชะกาด (๒:๑๑๐)”

โดยส่วนใหญ่แล้ว “ชะกาดพิตเราะห์” นั้น พี่น้องใน ชุมชนออกชะกาด ๑๐๐ เปอร์เซ็นต์ จากจำนวนประชากรชุมชน บ้านสะปือริง ๒๗๓ คน ต้องออกชะกาดคนละ ๔๐ บาท (ตาม ประกาศของคณะกรรมการอิสลามประจำจังหวัด) ซึ่งคำนวณ ภาษีชะกาดได้ประมาณ ๑๐,๙๒๐ บาท ซึ่งเป็นเงินไม่มากแต่ สามารถเข้าไปช่วยพี่น้องที่ช่วยตัวเองไม่ได้ และเป็น การ สร้างสรรค์สังคมช่วยเหลือซึ่งกันและกันได้

แต่มีข้อจำกัดคือ ชะกาดประเภทนี้ทางชุมชนไม่สามารถ ที่เข้าไปจัดการได้ เนื่องจากไปกระทบหน่วยงานหรือองค์กร ศาสนาคือ สำนักงานคณะกรรมการอิสลามประจำจังหวัด ซึ่งได้ ดำเนินการอยู่ โดยมอบหมายให้โต๊ะอิหม่ามประจำมัสยิดเป็นผู้ ดำเนินการเก็บชะกาด โดยทั่วไปจัดสรรเป็น ๓ ส่วน คือ สำนักงาน คณะกรรมการอิสลามประจำจังหวัด ๒๐ เปอร์เซ็นต์ ผู้รวบรวม ชะกาด ๑๐ เปอร์เซ็นต์ และให้กับพี่น้องหรือบุคคลใน ๘ ประเภท อีก ๗๐ เปอร์เซ็นต์

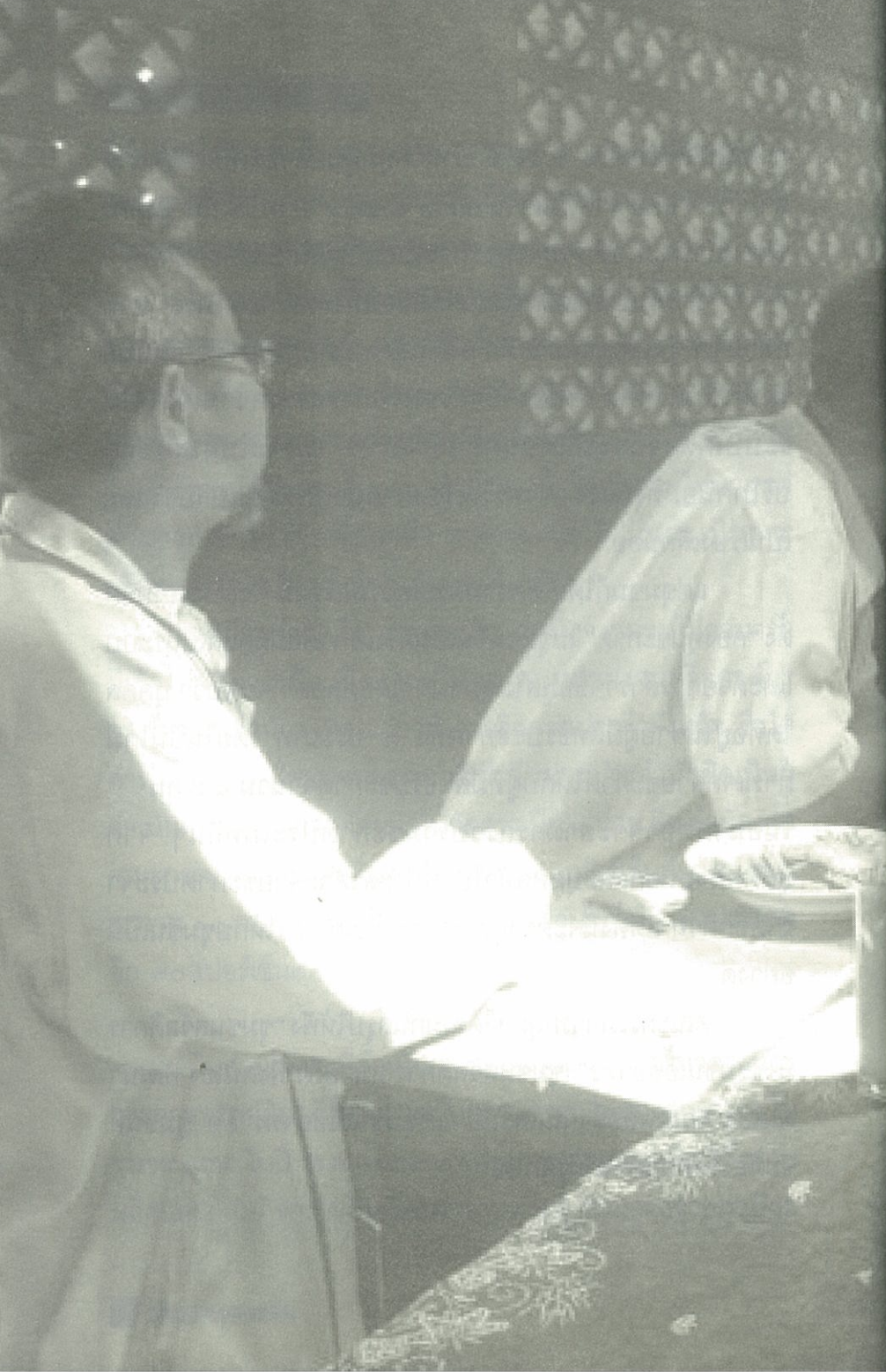
ในส่วนชุมชนที่ดำเนินการได้เองคือ “ชะกาดมัล” หรือ “ชะกาดทรัพย์สิน” ซึ่งเป็นการเก็บชะกาดจากกลุ่มองค์กรต่างๆ ใน ชุมชน เช่น ในปี พ.ศ. ๒๕๔๘ ประเภทกลุ่มออมทรัพย์เพื่อการ ผลิตและกลุ่มกิจกรรมสินเชื่อประเภทต่างๆ สามารถจ่ายภาษีชะ


ภาคเป็นจำนวนเงิน ๑,๕๓๕ บาท กลุ่มศูนย์สาธิตเพื่อการตลาด สามารถจ่ายชะภาคเป็นจำนวนเงิน ๕,๒๓๔ บาท ดังนั้น องค์กร ชุมชนบ้านสะปือรั้งรวมจ่ายชะภาคมาลเป็นเงิน ๖,๗๖๙ บาท

ถ้ารวมชะภาคในชุมชนจะมียอดทั้งหมด ๑๗,๖๘๙ บาท ก็สามารถจุนเจือดูแลสวัสดิการด้านสังคมได้เป็นอย่างดี แต่มันก็ ไม่ได้เป็นดังที่คิด เนื่องจากกระบวนการสร้างความเข้าใจใน ระบบเศรษฐกิจมุสลิมนั้นค่อนข้างยาก เพราะไปฝืนกระแส บริโภคนิยมที่รุนแรง ซึ่งทำให้เรื่องศาสนาเป็นเรื่องเบาบางและ เป็นเรื่องเล็กน้อย

แต่ชุมชนก็ได้เกิดความตระหนักในเรื่องนี้ จึงได้ร่วมกันจัด ตั้ง “กองทุนชะภาค” ในชุมชนขึ้นเป็นครั้งแรก โดยมีผู้ดูแลเป็นระบบ และด้วยการสำรวจข้อมูลในชุมชนมาโดยตลอด ก็จะพบว่า บุคคล ใดที่อยู่ในข่ายผู้มีสิทธิรับชะภาคทั้ง ๘ ประเภท โดยในปีนี้ได้มี การแจกจ่ายชะภาคให้กับผู้มีสิทธิรับชะภาคจำนวน ๑๕ คน ในอนาคตอาจจะสามารถรวบรวมชะภาคประเภทอื่นๆ จาก บุคคลภายนอกและบุคคลทั่วไป ที่ประสงค์จะจ่ายชะภาคประจำ ปีได้อีกด้วย แต่ทั้งนี้จะต้องสร้างความเชื่อศรัทธาให้กับชุมชนเป็น อย่างดี

คณะกรรมการกลุ่มฯ ได้ร่วมกันสรุปให้ฟัง “ชุมชนสวัสดิการ มิใช่ชุมชนเอื้ออาทร” (ชุมชนสวัสดิการ หมายถึง ฟังตนเอง พัฒนา ตนเอง ช่วยเหลือซึ่งกันและกัน แต่ชุมชนเอื้ออาทร คือ ชุมชนที่ จะต้องให้ตลอดจนไม่รู้จักโต)





มนุษย์เป็นผู้ผลิตและผู้บริโภคในคนเดียวกัน
อิสลามจึงกำหนดคความศรัทธาเป็นเงื่อนไขภายใน
ตัวมนุษย์ที่คอยควบคุมมนุษย์ “ผลิตและบริโภค”
ในทางที่ชอบธรรม



๒

ชุมชนบ้านกะเซ๊ะ

“พอเพียง” ตามหลักศาสนา

โครงการพัฒนาชุมชนเป็นสุขที่ภาคใต้

เครือข่ายชุมชนมุสลิม

ชากริยา บินญุซุฟ และคณะ

ชุมชนบ้านกะเซ๊ะ ตั้งอยู่หมู่ที่ ๑ ตำบลบ้านโหนด อำเภอสะบ้าย้อย จังหวัดสงขลา จำนวนพื้นที่ ๑,๒๕๐ ตารางกิโลเมตร มีครัวเรือน ๑๖๕ ครัวเรือน ประชากรจำนวน ๑,๑๖๖ คน (ชาย ๕๙๓ คน และหญิง ๕๗๓ คน) นับถือศาสนาอิสลาม

วิถีจากอดีตสู่ปัจจุบันบ้านกะเซ๊ะ

ประวัติความเป็นมาของชื่อชุมชนเริ่มจาก ครอบครัวของ นายบือเซ๊ะ ไม่ทราบนามสกุล และไม่ทราบแน่ชัดว่าอพยพมาจากแหล่งใด ได้เข้ามาปักหลักทำมาหากินในยุคแรกๆ จนกระทั่ง นายบือเซ๊ะได้เสียชีวิตลง เหลือแต่ภรรยาซึ่งไม่ทราบชื่อจริง ซึ่งชาวบ้านในละแวกนี้มักจะเรียกชื่อฉายาทั่วไปว่า กะเซ๊ะ “กะ” ซึ่งแปลว่า พี่ (ภาษามลายูท้องถิ่น) ส่วน “เซ๊ะ” เป็นชื่ออดีตสามีที่

เสียชีวิต ตั้งแต่บัดนั้นก็มีการเรียก “ชุมชนกะเหรี่ยง” จนถึงปัจจุบัน ชาวบ้านเชื่อกันว่า ชุมชนแห่งนี้มีมาเมื่อประมาณ ๑๕๐ ปี แล้ว ถ้าหากดูตามสภาพพอจะแยกชุมชนแห่งนี้แบ่งออกเป็น ๒ กลุ่มคือ กลุ่มที่อาศัยอยู่ในชนบทกึ่งเมือง สร้างบ้านเรือนตามริมถนนใหญ่ กลุ่มนี้คือ กลุ่มต้นตระกูลแบะเฮ๊ะ ที่ได้ขยายวงญาติพี่น้องไปทั่วในชุมชน และกลุ่มบุคคลที่อาศัยอยู่ตามชุมชนนอกเมืองซึ่งห่างไกลความเจริญ เป็นกลุ่มบุคคลที่อพยพมาจากพื้นที่อื่นๆ เช่น จากอำเภอโคกโพธิ์ จังหวัดปัตตานี และจากจังหวัดอื่นๆ ในพื้นที่สามจังหวัดชายแดนภาคใต้

สภาพชุมชนในอดีตนั้นเป็นพื้นที่นากว้างขวาง บ่งบอกถึงในอดีตชาวบ้านประกอบอาชีพทำนาเป็นอาชีพที่เลี้ยงครอบครัว ซึ่งบริเวณแนวเชิงเขาประกอบด้วยหนองน้ำ คูน้ำ เป็นป่าที่ปืธรรมชาติอุดมสมบูรณ์ อีกอาชีพหนึ่งคือ การทำไร่เลื่อนลอยของชาวบ้านในอดีตเมื่อแรกเริ่มตั้งชุมชนเพื่อปลูกพืชประเภทไม้ยืนต้น เช่น สวนยางพารา สวนผลไม้ เช่น ลองกอง ฯลฯ จนลืบทอดจนถึงปัจจุบัน

สภาพสังคมโดยทั่วไปเป็นครอบครัวใหญ่ที่มีทั้งพ่อ แม่ ลูก ปู่ย่า ตายาย เป็นครอบครัวแบบขยาย เป็นสังคมพึ่งพาตนเอง อยู่อย่างพอมือและพอเพียง เอื้ออาทร อาศัยธรรมชาติเป็นเกณฑ์ กำหนดชะตาชีวิต

เมื่อประมาณปี พ.ศ. ๒๕๒๕ - ๒๕๒๖ ทางราชการได้เข้ามาไปศึกษา พร้อมๆ กับได้นำการพัฒนาปัจจัยพื้นฐานเข้ามาด้วย เช่น ด้านสาธารณสุขปโภค สาธารณูปการ ทั้งนี้เพื่ออำนวยความสะดวกในกรณีต่างๆ เช่น การขนย้ายสินค้าผลิตภัณฑ์ทางการ

เกษตร ถนน หนทาง ระบบไฟฟ้า เพื่อรองรับการเจริญเติบโตของระบบเศรษฐกิจหรือทุนนิยมที่จะตามมา อาชีพดั้งเดิมของชุมชนได้มีการเปลี่ยนแปลง กลายเป็นอาชีพที่ทำงานในระบบโรงงานอุตสาหกรรม เช่น เกิดโรงงานประเภทต่างๆ ทั้งที่บริเวณใกล้เคียงและอื่นๆ อีกมากมาย

พอความเจริญเข้าสู่ชุมชนก็เกิดการเปลี่ยนแปลงในวิถีชีวิตเข้าสู่ยุคการแข่งขันทำให้เกิดผลกระทบต่อชุมชน ความแตกแยกของครอบครัว สังคมอ่อนแอ การอพยพขายแรงงาน การเมืองเข้าแทรกในวิถีชีวิต แบ่งพรรคแบ่งพวก

ปัจจุบันชุมชนกะเหรี่ยงประกอบอาชีพเกษตรกรรมเป็นหลักส่วนใหญ่ยังคงทำสวนยางพารา สวนผลไม้ ทำนา เลี้ยงสัตว์ รับจ้างทั่วไป และรับข้าราชการ ซึ่งรายได้ของครอบครัวส่วนใหญ่อยู่ที่ ๑๐,๐๐๑ - ๒๐,๐๐๐ บาทต่อปี

การใช้ประโยชน์จากที่ดิน แยกเป็นพื้นที่สวนยางพารา และสวนผลไม้จำนวน ๑,๑๙๐ ไร่ พื้นที่นาจำนวน ๓๐๐ ไร่ และพื้นที่ว่างเปล่าและที่หักจำนวน ๑,๐๐๐ ไร่ จากแหล่งน้ำ มีแหล่งน้ำธรรมชาติ ๓ สาย ซึ่งเป็นพื้นที่ที่บ่งบอกถึงความอุดมสมบูรณ์และความชาญฉลาดของคนที่นี่เริ่มที่มาอยู่อาศัย ที่มีปรัชญาชีวิตที่ว่า “สี่เหลี่ยมของพืชคือชีวิตของสรรพสิ่ง” มีบ่อน้ำบาดาล ๔ บ่อ ปัจจุบันไม่ได้ใช้ประโยชน์ มีประปาหมู่บ้าน และมีบ่อน้ำดื่มประจำครอบครัวจำนวน ๑๕๕ บ่อ ทำให้ชุมชนมีน้ำใช้ตลอดปี

ลงทุนทางสังคมในชุมชน ได้แก่ โรงเรียนระดับมัธยมศึกษาตอนต้น ๑ โรงเรียน โรงเรียนเอกชนสอนศาสนาอิสลาม ๑ แห่ง ศูนย์อบรมเด็กก่อนเกณฑ์ประจำมัสยิด ๑ แห่ง มัสยิด^{๑๐}

๑ แห่ง สุเหร่า^{๑๑} (ในที่นี้หมายถึงสถานที่ประกอบศาสนกิจในชุมชนที่ห่างไกลมัสยิด) ๒ แห่ง กุโบร์^{๑๒} ๒ แห่ง และสถานีอนามัย

เศรษฐกิจสวัสดิการเริ่มแรกของบ้านกะเซ๊ะ

ชุมชนบ้านกะเซ๊ะได้ดำเนินการเกี่ยวกับกองทุนสวัสดิการชุมชน โดยนำเงินกองทุนหมู่บ้านที่เป็นนโยบายของรัฐบาลมาเป็นเงินหมุนเวียน โดยมีการจัดตั้งเป็น “กลุ่มออมทรัพย์” ซึ่งรวบรวมสมาชิกได้ ๑๒๐ คน จากนั้นก็เกิดกลุ่มกิจกรรมต่างๆ ตามมาอีกหลายกลุ่มองค์กรเพื่อสนองเงินกองทุนหมู่บ้าน เช่น กลุ่มผลิตน้ำยาฆ่าเชื้อ กองทุนเพื่อการศึกษา กองทุนช่วยเหลือญาติผู้เสียชีวิต กองทุนสาธารณประโยชน์ กองทุนค่ารักษาพยาบาล เป็นต้น หรืออาจจะเรียกได้ว่าเป็นองค์กรที่รัฐจัดตั้ง ทั้งนี้มีวัตถุประสงค์เพื่อให้ชุมชนสามารถพึ่งพาตนเอง สร้างรายได้ ลดรายจ่าย และรองรับเหตุการณ์ฉุกเฉิน

การดำเนินการของกลุ่มองค์กรต่างๆ เกิดจากแรงผลักดัน

^{๑๑} มัสยิด มาจากภาษาอาหรับ (มัสญิด แปลว่า สถานที่กราบ) หมายถึง สถานที่ซึ่งอิสลามิกชนใช้เป็นที่พักผ่อนพิธีกรรมทางศาสนา, สุเหร่า ก็เรียก. (พจนานุกรม ฉบับราชบัณฑิตยสถาน พ.ศ. ๒๕๔๒) ซึ่งชาวมุสลิมในชุมชนใช้เพื่อทำการละหมาด ประชุม สอนหนังสือ หรืออื่นๆ ในการทำกิจการที่ดี มีประโยชน์ต่อสังคมส่วนรวม

^{๑๒} สุเหร่า หมายถึง ที่ประชุมทำศาสนกิจของมุสลิม, มัสยิด ก็เรียก. (พจนานุกรม ฉบับราชบัณฑิตยสถาน พ.ศ. ๒๕๔๒) บ้างว่ามาจากภาษาเปอร์เซีย “ซารา” แปลว่า ที่ชุมนุม และที่พัก บ้างว่าเป็นคำที่ยืมมาจากภาษามลายู “surau”

^{๑๓} กุโบร์ ยืมมาจากภาษามลายู กุโบรู หมายถึง สุสานมุสลิม (จากภาษาอาหรับ กุบูร แปลว่า สุสาน)

ของภาครัฐร่วมกับชุมชน ซึ่งชุมชนได้กำหนดแนวทางในการดำเนินการ ดำเนินความพร้อมของคน ครอบครัว และชุมชน โดยจะต้องมีการควบคุมดูแลกันเองภายในชุมชน การบริหารจัดการกองทุนหมุนเวียนของหมู่บ้าน (กองทุนหมู่บ้าน กองทุนทางสังคม กองทุนจากหน่วยงานราชการจัดตั้ง) ต้องโปร่งใส มีความซื่อสัตย์ ตรวจสอบได้ โดยมีการสนับสนุนด้านวิชาการและการติดตามประเมินผลจากส่วนราชการ

ในการดำเนินงานนั้นมีปัญหามากมาย เพราะยังขาดความรู้ ความเข้าใจในกระบวนการจัดการ ซึ่งอาจบอกได้ว่า ยังไม่บรรลุตามวัตถุประสงค์และตามเจตนาของผู้จัดตั้งมากนัก จะต้องมีการมีหน่วยงานเข้ามาหนุนเสริม ส่งเสริมปรับปรุง แก้ไข เสริมสร้างพัฒนาศักยภาพต่อไป

อีกส่วนหนึ่งที่ชุมชนดำเนินงานกันมาคือ ด้านการศึกษา เป็นการเรียนรู้คู่กับการปฏิบัติของชุมชนที่มีกันตั้งแต่ยุคก่อนๆ จนถึงปัจจุบัน เช่น การเรียนการสอนอัลกุรอานในชุมชน โดยดำเนินการสอนในที่พักของผู้สอน ซึ่งในแต่ละชุมชนมีผู้สอน ๔ - ๕ คน มีผู้เรียนจำนวน ๒๐ คนขึ้นไป การเรียนการสอนก็ตาบ^{๑๑} เป็นการดำเนินการของผู้นำศาสนาโต๊ะอีม่าม โต๊ะคอเต็บ และโต๊ะบิหลาล ตลอดจนคณะกรรมการประจำมัสยิด โดยการเชิญบุคคลที่ผู้มีความรู้ที่ชุมชนให้การยอมรับ ทั้งในและนอกชุมชน มาทำหน้าที่การเรียนการสอนในแต่ละประเด็นที่ชุมชนเห็นว่า “ชุมชนอ่อนแอ”

^{๑๑} ก็ตาบ (อาหรับ แปลว่า หนังสือ) หมายถึง ตำราเรียนศาสนาอิสลามเบื้องต้นที่เป็นภาษาอาหรับหรือ ภาษายาวี

ท่านศาสตราจารย์ฮัมมัดได้กล่าวว่า “ผู้ใดที่อ่านคัมภีร์อัลกุรอานของอัลลอฮ์เพียงอักษรเดียว เขาจะได้รับคุณงามความดี และคุณงามความดีนี้มีผลตอบแทนถึงสิบเท่า ฉันมิได้หมายความว่า อะลีฟ ลาม มีน นั่นคืออักษรเดียวกัน ทว่า อะลีฟ คือ หนึ่งอักษร ลาม หนึ่งอักษร และ มีน หนึ่งอักษร”

และท่านศาสตราจารย์ฮัมมัดยังได้กล่าวอีกว่า “ยกย่องชมเชยผู้ที่ศึกษาและสอนอัลกุรอาน คนที่ดีที่สุดในกลุ่มของท่านคือ ผู้ที่ศึกษาและสอนอัลกุรอาน (บันทึกโดยบุคอรี) และยังคงกล่าวอีกว่า “พวกท่านจงอ่านอัลกุรอานเพราะในวันกียามัส (วันสิ้นโลก) อัลกุรอานจะช่วยผู้ที่เคยอ่านมัน (ในดุนยาโลก)” (บันทึกโดยมุสลิม) ชุมชนก็เกิดการเรียนรู้เป็นไปตามความสามารถที่จะรับได้

แรงหนุนจากดับบ้านดับเมือง

เมื่อปี พ.ศ. ๒๕๔๗ โครงการพัฒนาชุมชนเป็นสุขที่ภาคใต้ : ดับบ้านดับเมือง เรียนรู้อยู่ที่ปากใต้ เข้าไปโดยเครือข่ายชุมชนมุสลิมเป็นผู้ดำเนินการให้เกิดกระบวนการเรียนรู้ และขับเคลื่อนให้เกิดการร่วมมือกับชุมชนขึ้น โดยผ่านกระบวนการจัดเวทีสร้างความเข้าใจ และสร้างความต้องการในสิ่งที่ชุมชนอยากจะทำ จากกิจกรรมที่เกิดขึ้นในเวที ซึ่งจากการดำเนินการแบบมีส่วนร่วมของชุมชน มีความประสงค์ที่จะหนุนเสริมกิจกรรมที่มีอยู่เดิม เพื่อให้เกิดความตระหนัก และเข้าใจเศรษฐกิจในระบบอิสลามให้มากขึ้น และสร้างความเข้าใจในประเด็นต่างๆ ที่พี่น้องยังไม่เข้าใจ อาทิ ระบบชะกาต ดอกเบี้ย และการกู้เงินนอกระบบที่มีดอกเบี้ย ผิดกฎหมาย เป็นต้น

กลุ่มออมทรัพย์เพื่อสวัสดิการชุมชน ดำเนินการสร้างจิตสำนึกในแนวทางของศาสนาอิสลาม สวัสดิการชุมชนระบบชะกาด กองทุนที่เข้มแข็งมั่นคง

กิจกรรมการเรียนรู้อัลกุรอานสำหรับเยาวชน ปรับปรุงวิธีการเรียนการสอน การเรียนรู้ที่รวดเร็ว ใช้เทคนิคการสอนนวัตกรรมใหม่ โดยใช้กระบวนการอ่านให้คุ้นเคย และการท่องจำ โดยเฉพาะสำหรับเด็กๆ ในชุมชน ลักษณะการเรียนการสอนใช้พื้นที่มัสยิดและบ้านอาศัยของผู้สอนเอง

กิจกรรมอบรมมุสลิมมะห์ เป็นกระบวนการที่กลุ่มแม่บ้าน ๑๐ - ๓๐ คน และเด็กๆ ๔-๑๐ นั่งล้อมวงคลอเคลียอยู่ใกล้ๆ ณ สถานที่ใดสถานที่หนึ่งที่จัดเตรียมไว้ โดยใส่ผ้าคลุมสีดำบอบกถึงความสงบเยือกเย็น และมีผู้นำคอยอ่านตำราให้ฟังในประเด็นต่างๆ อย่างมีสมาธิ ซึ่งประเด็นต่างๆ ที่ผู้นำอ่านให้ฟังนั้น ส่วนใหญ่เป็นเรื่องราวบ่งบอกถึงความเป็นมุสลิม โดยเฉพาะสตรี คุณสมบัติของสตรี การอบรมเลี้ยงดูบุตรให้เป็นมุสลิมที่ดีตามแนวทางของศาสนา ตลอดจนการปฏิบัติต่อสามีที่มีความรักดีของอัลลอฮ์ เป็นการสกัดความเจริญก้าวหน้าของวัตถุ แต่ด้านจิตใจยังขาดการขัดเกลา

ในอดีตสตรีมุสลิมนั้นยังไม่เข้าใจเกี่ยวกับการดูแลบุตรที่ถูกวิธีตามหลักสุขภาพมากนัก เช่น เรื่องอาหารการกินและการดูแลสุขภาพของเด็ก จึงเข้าไปหนุนเสริม เกี่ยวกับการดูแลบุตร การอบรมบุตรการเอาใจใส่บุตร ในกิจกรรมการบรรยายให้กลุ่มสตรีฟัง แต่ทั้งนี้ก็อยู่บนพื้นฐานของหลักศาสนา อย่างเช่น การแต่งกายที่มิดชิด ซึ่งเป็นการช่วยทางเพศ เป็นต้น

กิจกรรมการสอนก็ตาบผู้อาวุโสในมัศยิดเป็นประจำ สม่ำเสมอและต่อเนื่อง เป็นการหนุนเสริมให้กำลังใจ เน้นว่าการ ศึกษาอิสลามนั้นเป็นสิ่งที่จำเป็นอย่างยิ่ง ไม่จำกัดเพศ วัย เวลา และสถานที่ ชุมชนเกิดความสนใจในการศึกษาเรียนรู้คุณธรรม การร่วมมือร่วมใจของชุมชนมีเพิ่มขึ้น

การส่งเสริมอาชีพแก่เยาวชน เพื่อให้สอดคล้องกับสภาพ พื้นที่นั้น เยาวชนได้นำเสนอว่าจะเพิ่มประสบการณ์การเพาะกล้า ยางพารา การตัดต้ายางพารา พันธุ์ยางพาราที่ดี ที่ชุมชนมีความ ต้องการ เช่น พันธุ์ยางพารา RRIM ๖๐๐ หรือที่ชาวบ้านเรียกว่า พันธุ์ ๖๐๐ เป็นต้น

กลุ่มออมทรัพย์เพื่อสวัสดิการชุมชนอัลอามานะห์... ดอกผลที่เกิดจากการดับบ้าน

ตามแผนงานโครงการของชุมชนบ้านกะเซ๊ะคือ การไป หนุนเสริมกิจกรรมกลุ่มออมทรัพย์ที่มีอยู่เดิมเพื่อให้เกิดความเข้ม แข็ง และให้เข้าใจกระบวนการตามหลักการอิสลามให้ทั่วถึงทุก ระดับ จนทำให้มีการเปลี่ยนชื่อกลุ่ม เพื่อให้สอดคล้องกับ แนวทางในการดำเนินกิจการ ซึ่งคำว่า “อัล-อามานะห์” แปลว่า ความซื่อสัตย์ เป็นอีกมิติหนึ่งที่ชุมชนพยายามให้เกิดความตระ หนักพร้อมๆ กับการปฏิบัติในการดำเนินการกิจการทาง เศรษฐกิจเพื่อสวัสดิการทางสังคม

การดำเนินกิจกรรมร่วมของคณะบุคคลในชุมชน ตัวแทน คณะกรรมการกองทุนหมู่บ้าน โดยเฉพาะองค์กรทางศาสนาคือ

คณะกรรมการประจำมัสยิดและผู้บริหารมัสยิดเป็นตัวหลัก ซึ่งดำเนินงานในรูปแบบเงินออมทรัพย์โดยชุมชนดำเนินการเอง เพื่อให้ออกนอกระบบดอกเบี้ยเงินกู้ และเป็นการฝึกฝนการประหยัดอดออม เห็นคุณค่าของเงิน ลดค่าใช้จ่ายสุรุ่ยสุร่าย

“กลุ่มออมทรัพย์เพื่อสวัสดิการชุมชนอัลอามานะห์” เป็นกลุ่มที่เกิดจากการผลักดันของมัสยิด มีคณะกรรมการประจำมัสยิดของชุมชนเป็นผู้ดำเนินการทุกขั้นตอน เริ่มตั้งแต่สร้างความเข้าใจในระดับชุมชนโดยผ่านการอ่าน “คุตบะห์” (การบรรยายธรรม) ประจำวันศุกร์ และการปรึกษารื้อกับแกนนำคณะกรรมการมัสยิดทั้ง ๑๒ เขต (ตามระเบียบคณะกรรมการมัสยิดมีอยู่ ๑๒ คนหรือเขตพื้นที่) เพื่อให้ครอบคลุมบุคคลในชุมชน

“กลุ่มออมทรัพย์เพื่อสวัสดิการอัลอามานะห์” ก่อตั้งวันที่ ๑๑ พฤศจิกายน ๒๕๔๘ ระยะเวลาเริ่มแรกมีสมาชิก ๓๕ คน เงินกองทุนจำนวน ๒๔,๐๐๐ บาท และ ณ วันที่ ๑๔ พฤษภาคม ๒๕๔๙ มีสมาชิก ๑๒๔ คน เงินทุนหมุนเวียนจำนวน ๔๕๐,๐๐๐ บาท มีคณะกรรมการบริหารกลุ่มออมทรัพย์ฯ จำนวน ๑๓ คน วัตถุประสงค์ในการก่อตั้ง เพื่อสร้างระบบการพึ่งตนเองและช่วยเหลือซึ่งกันและกัน โดยใช้วิถีกระบวนการออมทรัพย์ในทัศนะอิสลาม ซึ่งการดำเนินกิจกรรมใดๆ จะต้องเป็นที่พอใจของสมาชิกและผลประโยชน์ของสมาชิกเป็นหลัก เพื่อเป็นการระดมทุนใช้ในการประกอบอาชีพของสมาชิกในลักษณะต่างๆ และเพื่อเป็นที่พึ่งในภาวะฉุกเฉิน

กระบวนการบริหารจัดการกลุ่มฯ นั้น ใช้กระบวนการระบบ “ซุรอ”^{๑๔} ความเหมาะสมกับความรู้ความสามารถเกี่ยวกับการเงินของคณะทำงาน และมีการแต่งตั้งให้ทำหน้าที่รับผิดชอบกิจกรรมต่างๆ ซึ่งองค์การบริหารส่วนตำบล (อบต.) เป็นหน่วยงานที่เข้ามาหนุนเสริมสนับสนุนด้วย

กลุ่มออมทรัพย์อัลอามานะห์ เกิดจากการมีส่วนร่วมของประชาชนในชุมชนที่ใช้ระบบเวทีประชาคมเพื่อหาข้อสรุป จุดแข็ง จุดอ่อน โอกาส ปัญหาอุปสรรค เพื่อให้เกิดการเรียนรู้นำไปสู่การแก้ปัญหา ผลประโยชน์ที่ชุมชนได้รับ

กิจกรรมที่โดดเด่นในปัจจุบัน คือ การจัดซื้อปัจจัยอำนวยการ ความสะอาดพื้นฐานให้กับสมาชิก จะต้องผ่านกลุ่มออมทรัพย์สวัสดิการชุมชนอัลอามานะห์ ที่ปราศจากดอกเบี้ย ราคาถูกกว่าท้องตลาด ซึ่งเป็นมาตรการหนึ่งของชุมชนที่กำหนดผ่านกระบวนการซุรอ

ส่วนด้านสวัสดิการชุมชน เช่น กองทุนการศึกษาสำหรับบุตรหลานที่ประสบปัญหาค่าเล่าเรียน กองทุนช่วยเหลือญาติผู้เสียชีวิตในการประกอบพิธีศพตามหลักศาสนาอิสลาม กองทุนค่ารักษาพยาบาลช่วยเหลือด้านปัจจัย ๔ ค่ายารักษาพยาบาลเบื้องต้นในภาวะฉุกเฉิน และกองทุนสาธารณะประโยชน์ ซึ่งเป็นกองกลางที่สามารถจะไปใช้ในการบริจาคอื่นๆ เช่น จากการขอบริจาคจากชุมชนอื่นสามารถนำเงินกองทุนมาใช้ได้

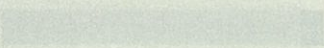
^{๑๔} ซุรอ ทัศนะอิสลาม หมายถึง การประชุมโดยคณะบุคคลเพื่อหามติในเรื่องหนึ่งหรือหลายเรื่อง ซึ่งเป็นส่วนหนึ่งในการบริหารงานราชการแผ่นดินหรือการบริหารจัดการในชุมชนเพื่อความยุติธรรมและสงบ

ปัญหาอุปสรรคในการดำเนินงาน

ในการจัดกระบวนการมีส่วนร่วมของชุมชน มักจะเกิดปัญหากับกลุ่มบุคคลที่ไม่ค่อยลงรอยกับกลุ่มส่วนใหญ่ อาจจะมีด้วยเหตุผลเรื่องส่วนตัว เทียบไปโฆษณาชวนเชื่อ ปลุกปั่นในลักษณะต่างๆ เช่น เกี่ยวข้องกับดอกเบี้ยบ้าง กลุ่มบุคคลที่กู้เงินกองทุนหมู่บ้านแล้วไม่ยอมจ่ายคืนก็พยายามหาเหตุ ทั้งนี้เพื่อให้เกิดความแตกแยกในชุมชน ชาวบ้านบอกว่าไม่อยากจะมีปัญหา กับบุคคลกลุ่มนี้มากนัก

กลุ่มสนับสนุนพรรคการเมืองซึ่งการเมืองระดับท้องถิ่นนี้เป็นสิ่งคอยตัดความสามัคคีในชุมชนที่อันตรายมาก เพราะกลุ่มนี้มักจะมีผลประโยชน์เข้ามาเกี่ยวข้อง โดยอาศัยชาวบ้านเป็นเครื่องมือ ดังที่เราเห็นในปัจจุบัน ความแตกแยกของประชาชนสาเหตุมาจากการเมือง โดยเฉพาะในพื้นที่สามจังหวัดเป็นพื้นที่ที่เปราะบางอยู่แล้ว

บทเรียนของชุมชนพบว่า สิ่งที่สำคัญอย่างยิ่งคือ พฤติกรรมความซื่อสัตย์สุจริต ความโปร่งใส และระบบการดำเนินการ การจัดการของผู้ดำเนินการ ซึ่งจะนำไปสู่ความเชื่อถือของชุมชน



กรมการศาสนา กระทรวงมหาดไทย
 "กิจกรรม" เป็นพระพรหมญาณเถรที่ทรงคุณธรรมสูงยิ่ง



เป็นพระพรหมญาณเถรที่ทรงคุณธรรมสูงยิ่ง และทรงคุณธรรมสูงยิ่ง ทั้ง
 เป็นองค์ความรู้ทางศาสนาที่ทรงคุณธรรมสูงยิ่ง เช่น จากการศึกษา
 ของพระพรหมญาณเถรที่ทรงคุณธรรมสูงยิ่ง

๑๖๔ กรมการศาสนา กระทรวงมหาดไทย
 กรมการศาสนา กระทรวงมหาดไทย
 กรมการศาสนา กระทรวงมหาดไทย

บทสรุป

สวัสดิการสังคมมุสลิมตามกรอบอิสลาม

ชุมชนที่ดำเนินการในเรื่องสวัสดิการสังคมลักษณะต่างๆ มีเป็นจำนวนมากในชุมชนจังหวัดชายแดนภาคใต้ ตั้งแต่ผู้ที่ได้รับประโยชน์ ๕๐- ๑๐๐ คน แต่ไม่ค่อยจะได้รับการเปิดเผย

ณ ที่นี้จะขอยกตัวอย่าง กองทุนสวัสดิการสังคม ด้านฌาปนกิจศพในชุมชนหรือที่ชาวบ้านเรียกว่า “ซารีก็ตมาตี” หรือ “หุ้นส่วนจัดการศพ” ชุมชนดำเนินการเกือบทุกแห่งที่มีมัสยิด เพราะเป็นการริเริ่มขององค์กรมัสยิดหรือคณะกรรมการประจำมัสยิด ร่วมกับผู้บริหารมัสยิด (โต๊ะอิหม่าม โต๊ะคอเต็บ โต๊ะปีหลาล) ซึ่งลักษณะการดำเนินการนั้น คือ รวบรวมสมาชิกหรือสัปบุรุษที่มีความประสงค์จะเข้ากองทุนจำนวนเท่าไร เพื่อจะได้กำหนดวงเงินในแต่ละงวดโดยมีวิธีการในการดำเนินการ

ทางฝ่ายดำเนินการได้คำนวณงบประมาณในการจัดการศพในแต่ละศพ ตกประมาณเท่าไร อย่างไร เช่น ผ้าขาวห่อศพ ๗๐๐ บาท ค่าอาบน้ำศพ ๓๐๐ บาท ค่าชุดหลุมฝังศพ ๗๐๐ บาท ค่าไม้กระดานปิดหลุมศพ ๔๐๐ บาท (ส่วนการละหมาดศพ การเคลื่อนย้ายศพ และการอ่านคัมภีร์อัลกุรอาน เป็นการดำเนิน

การของญาติผู้เสียชีวิต) ซึ่งจากการคำนวณคร่าวๆ ศพละประมาณ ๒,๑๐๐ บาท ถ้าหากมีสมาชิกเข้าร่วมจำนวน ๑๐๐ คน ก็จะเฉลี่ยตกหุ้นส่วนศพคนละ ๒๑ บาทต่อคน

ขั้นตอนแรก เป็นการขึ้นทะเบียนเป็นสมาชิกในสมุดเล่มใหญ่ (โดยไม่ต้องเสียเงิน) กำหนดกรอบการชำระเงินค่าหุ้นส่วนวันที่เท่าไรของเดือน เช่น ภายในเดือนนี้บรรดาสมาชิกได้เสียชีวิต ๓ คน สมาชิกที่เป็นหุ้นส่วนจะต้องชำระเงินค่าหุ้น ๖๓ บาทต่อคน ซึ่งเงินจำนวนดังกล่าวไปดำเนินการจัดการศพดังกล่าวข้างต้น

กองทุนดังกล่าวข้างต้นนั้นบางแห่งพัฒนาเป็นกองทุนที่ใหญ่มาก นอกจากเข้าไปจัดการศพยังเป็นกองทุนค่าครองชีพในระยะเวลาที่เดือดร้อนหลังจากคนในครอบครัวสูญเสียไป

หรือนี่คือ...จุดเริ่มต้นระบบชะงาดไทย

ต้นแบบการจัดการชะงาดประเภททรัพย์สิน

เรื่องเศรษฐกิจเป็นเรื่องที่เกี่ยวกับชีวิตประจำวันของมนุษย์ที่ใกล้ตัวมากที่สุด และเป็นเรื่องที่มีปัญหาที่แก้กันไม่รู้จักจบจักสิ้นเพราะเป็นพฤติกรรมของมนุษย์ และพี่น้องขาดความรู้ความเข้าใจในระบบเศรษฐกิจอย่างแท้จริง รู้แต่เพียงว่าพยายามหาเงินมาจุนเจือครอบครัว การรวมกลุ่มดำเนินกิจกรรมในเรื่องเงินๆ ทองๆ ชุมชนขาดความมั่นใจไม่มีความเชื่อถือและไม่ไว้วางใจ เพราะผู้นำที่เสียสละที่อามานะฮ์ (ซื่อสัตย์) หาได้ยาก ตลอดจนขาดระบบการบริหารจัดการที่น่าเชื่อถือ ชุมชนเข็ดหลาบจากพฤติกรรมของผู้นำในอดีตที่มีการระดมทุนเพื่อประกอบกิจกรรม

ทางเศรษฐกิจแต่ไม่ประสบความสำเร็จ เช่น การระดมทุนมูอา
มาละ ฯลฯ พี่น้องมุสลิมได้มีการเก็บภาษีซ้ำซ้อนกัน เช่น ภาษี
ภาคราชการ ภาษีย้ายได้บุคคลธรรมดา การค้า เป็นต้น
ภาษีทางศาสนา (ชะกาต) ชะกาตในประเทศไทยส่วนใหญ่อยู่ใน
ลักษณะให้กันเอง มิได้จัดเป็นคลังชะกาตหรือบัยตุลมาล แต่ถ้า
เป็นชะกาตฟิตเราะฮ์ก็ดำเนินการโดยคณะกรรมการอิสลามประ
จังหวัด ซึ่งมอบหมายให้โต๊ะอิหม่ามประจำมัสยิดเป็นผู้ประกาศ
และเก็บรวบรวม

ในสถานการณ์ความไม่สงบที่เกิดในพื้นที่สามจังหวัด
ชายแดนภาคใต้ ได้มีพี่น้องกลุ่มหนึ่งนำโดยนายแพทย์แวมาฮาดี
แวดาอี๊ะ สมาชิกสภานิติบัญญัติแห่งชาติ ได้มีการริเริ่มในการ
รวบรวมชะกาตประเภททรัพย์สิน เพื่อเป็นการปฏิบัติตาม
บทบัญญัติของศาสนา โดยจัดเป็นสวัสดิการสังคม ซึ่งได้รวบรวม
จากบรรดาญาติมิตรสหาย ห้างร้านต่างๆ ในพื้นที่จังหวัดนราธิวาส
ได้ยอดเงินเป็น จำนวน ๑,๐๙๑,๓๒๒ บาท (หนึ่งล้านเก้าหมื่น
หนึ่งพันสามร้อยยี่สิบสองบาท)

ซึ่งคณะกรรมการกองทุนชะกาตประจำปี ฮ.ศ. ๑๔๒๗/๒๕๔๙
ได้มีการประชุมเพื่อกำหนดกลุ่มเป้าหมายซึ่งได้มีข้อสรุปในการ
พิจารณามอบกองทุนชะกาตประเภทนี้ได้จำนวน ๒๑ ประเภท
ที่เป็นปัญหาสำหรับมุสลิมในปัจจุบัน เช่น เด็กยากจน เด็กกำพร้า,
มูอัลลัฟ (ผู้เปลี่ยนจากศาสนาอื่นมานับถือศาสนาอิสลาม) , ผู้
เดินทาง, ทุนฮาฟิซ (สำหรับนักเรียนท่องจำอัล-กุรอาน), ผู้พิการ,

ครูโรงเรียนตาดีกา, ส่งเสริมอาชีพ, แม่หม้าย, ผู้ได้รับผลกระทบจากเหตุการณ์ไม่สงบในภาคใต้, คนยากจนในอำเภอตากใบ, คนยากจนในเขตเทศบาลอำเภอเมืองนราธิวาส, คนยากจนในอำเภอเมืองนราธิวาส, ทุนการศึกษาอำเภอสุโหงโกลก, ศูนย์เด็กกำพร้าบ้านยะกัง, ศูนย์เด็กกำพร้าบ้านโคกพะยอม, ศูนย์เด็กกำพร้ายะลา, ศูนย์เด็กกำพร้าบ้านกะลุวอ, ศูนย์เด็กกำพร้ายิงอ, ศูนย์เด็กกำพร้าอาบุดูรอยเราะฮ์, ปอเนาะยาบี และนักเรียนยากจนในเขตเทศบาลเมืองนราธิวาส

โดยในวันที่ ๑๔ กันยายน ๒๕๔๙ ได้จัดให้มีการพิธีมอบกองทุนดังกล่าวอย่างเป็นทางการ โดยเชิญพลเอก สนิธิ บุญยรัตกลิน ประธานคณะมนตรีความมั่นคงแห่งชาติและผู้บัญชาการทหารบก มาเป็นประธานในพิธี โดยมีผู้มีสิทธิรับชะกาดจำนวน ๙๙๑ คน นับเป็นนิมิตหมายที่ดีอย่างยิ่งในการที่สามารถระดมชะกาดเป็นกองทุนชะกาด

ซึ่งนายแพทย์แวมาฮาดี แวดาโ๊ะ กล่าวว่ “ในปีี้เราสามารถรวบรวมได้แค่นี้ในอนาคตข้างจะพยายามรวบรวมให้มากกว่าวันนี้และที่สำคัญพยายามให้เกิดทุกพื้นที่ในสามจังหวัดชายแดนภาคใต้ไปจนถึงระดับชุมชนต่าง ๆ ในลักษณะกองทุนชะกาดให้กับพี่น้องผู้ยากไร้ และหวังว่าในอนาคตข้างหน้าจะไม่มีผู้ยากไร้ในพื้นที่อีกต่อไป และจะพยายามปลักดันพระราชบัญญัติชะกาดให้กับผู้มีอำนาจต่อไปอีกด้วย”

ส่วนวัตถุประสงค์ในการดำเนินการเรื่องกองทุนชะกาดนั้นก็เพื่อเป็นการปฏิบัติตามหลักการอิสลามข้อ๔ คือ การออกชะกาดเพื่อเป็นแนวทางและแบบอย่างให้กับองค์กรอื่นๆ เพื่อให้ได้

เป้าหมายที่ถูกต้องและครอบคลุม เพื่อแสดงศักยภาพและความ
สามัคคีในองค์กรมุสลิม เพื่อผลักดันให้มีพระราชบัญญัติชะกาต

ความมุ่งหมาย ประโยชน์ และโทษ

ชะกาต นอกจากจะเป็นหลักปฏิบัติที่มีนัยเป็นหลัก
เศรษฐศาสตร์อิสลาม หลักที่ไม่ใช่ทุนนิยมและสังคมนิยม หาก
แต่เป็นเศรษฐศาสตร์ที่มีสากล ความสมบูรณ์ที่สุดอยู่ในตัว ชะ
กาตยังมีหน้าที่ (Function) อื่นๆ อีก อาทิ เพื่อให้สินทรัพย์ที่หา
มาได้(ในทางสุจริต) และทรัพย์ที่มีอยู่เป็นทรัพย์ที่บริสุทธิ์ตาม
หลักการของศาสนาอิสลาม และเป็นการขัดเกลาจิตใจของผู้
บริจาคให้สะอาดบริสุทธิ์ ลดความตระหนี่ถี่เหนียวเห็นแก่ตัว มี
ความเอื้อเฟื้อเผื่อแผ่ เป็นการสอนให้มนุษย์ไม่ตกเป็นทาสของวัตถุ
ไม่เกิดความละโมภ และให้มนุษย์ตระหนักว่า “บรรดาทรัพย์สิน
ต่างๆ ที่เขาได้มานั้น เป็นของฝาก(อามานะฮฺ)จากอัลลอฮฺ มนุษย์
เป็นเพียงผู้รักษาและใช้จ่ายไปในทางที่พระองค์กำหนด” เช่น ไม่
ใช้จ่ายสุรุ่ยสุร่าย และจะต้องจ่ายส่วนหนึ่งแก่ผู้ยากจน เพื่อลด
ช่องว่าง ระหว่างชนชั้นในสังคม ซึ่งเป็นการสร้างเสริมหลัก
ประกันทางสังคมให้มั่นคงขึ้น เพราะแท้จริงคนยากจนมีสิทธิ
เหนือกว่าคนร่ำรวย

ดังนั้น ผู้มีฐานะทางเศรษฐกิจดีเท่าใดก็ต้องจ่ายแก่ผู้มี
สิทธิรับชะกาตมากเท่านั้น อิสลามได้กำหนดหลักชะกาตขึ้นมาทั้งนี้
เพื่อเป็นการแสดงออกถึงความสัมพันธ์และสร้างสัมพันธ์ภาพอัน
ดีระหว่างมนุษย์ที่มีฐานะทางเศรษฐกิจต่างกัน สัมพันธ์ภาพอันนี้

เกิดขึ้นจากความสำนึกในหน้าที่ความรับผิดชอบแต่ไม่ได้สร้างบุญคุณให้มีต่อกัน

“เพราะการสร้างบุญคุณในลักษณะเช่นนี้ ย่อมจะนำไปสู่การตอบแทนบุญคุณ อันเป็นสะพานที่นำไปสู่การชู้ดรีด และเอา รัดเอาเปรียบในที่สุด” (ปรีดา ประพฤติชอบ ๒๕๑๗:๔๘-๔๙)

ภาคผนวก

จากคำสอนสู่การปฏิบัติ

ประเภทของชะกาต

ชะกาต แบ่งออกเป็นประเภทใหญ่ๆ ๒ ประเภท ชะกาตมาล หรือชะกาตทรัพย์สิน หมายถึงการที่มุสลิมผู้ถือครองทรัพย์สินตามพิกัตที่ ศาสนากำหนดไว้จนครบรอบ ๑ ปี หรือช่วงระยะเวลาหนึ่งที่จะต้องจ่าย บังคับให้แก่มุสลิม ๘ ประเภทตามอัตราที่ถูกกำหนดไว้ และชะกาตฟิตเราะฮ์ (บาดานียะห์) หมายถึง การที่มุสลิมทุกคนกล่าวคือทุกเพศ ทุกวัย ฯลฯ จะ ต้องจ่ายทานบังคับให้แก่มุสลิมโดยใช้อาหารหลักของท้องถิ่นบริจาคตาม พิกัตที่ถูกกำหนดไว้ อนึ่ง มีการบริจาคอีกประเภทหนึ่งที่ไม่บังคับเรียกว่า ซอดะเกาะฮ์

ผู้ที่ต้องบริจาคและผู้ที่มีสิทธิรับชะกาต

คุณสมบัติของผู้ที่ต้องบริจาคชะกาต ได้แก่ มุสลิมผู้ไม่เป็นทาส แต่เป็นผู้ถือครองทรัพย์สินตามพิกัตครบรอบ ๑ ปี หรือช่วงเวลาที่ศาสนา กำหนด เช่น หากเป็นชะกาตธัญญาหารให้จ่ายหลังจากเก็บเกี่ยว ชะกาต ชุมทรัพย์ต้องจ่ายเมื่อพบหรือได้มาโดยไม่ต้องรอครบรอบ ๑ ปี ส่วน คุณสมบัติของผู้ที่ต้องบริจาคชะกาตฟิตเราะฮ์ สรุปเป็นข้อๆ ได้ คือ เป็น มุสลิมทั้งชาย หญิง เด็ก ผู้ใหญ่ ฯลฯ มีทรัพย์สินเหลือจากปัจจัย ๔ มี ชีวิตอยู่จนถึงเวลาพลบค่ำของวันสุดท้ายในเดือนรอมฎอม (เดือนถือศีลอด)

ฉะนั้น จึงถือว่าเป็นหน้าที่ของผู้ปกครองต้องจ่ายชะกาตฟิต เราะฮ์ให้แก่ผู้ที่อยู่ในความรับผิดชอบ เช่นหัวหน้าครอบครัวต้องดำเนินการ จ่ายชะกาตให้กับผู้ที่อยู่ในความรับผิดชอบทุกคน เพื่อนำไปมอบแก่ มุสลิมที่มีความเหมาะสมที่จะรับชะกาต ๘ ประเภท

บุคคลที่พระองค์อัลลอฮ์ได้กำหนดไว้ในคัมภีร์อัล-กุรอานให้เป็นผู้ ที่มีสิทธิรับชะกาต ๘ ประเภท ดังใจความว่า “แท้จริงทานต่างๆ (ที่ กำหนดบังคับ) นั้นบริจาคให้กับผู้ยากจน อนาถา เจ้าหน้าที่ ผู้รับอิสลาม

ใหม่ ๆ ปลดปล่อยทาส ผู้มีหนี้สินส่วนตัว ใช้ในหนทางของอัลลอฮ์ ผู้เดินทางเป็นข้อบังคับจากอัลลอฮ์ และอัลลอฮ์เป็นผู้ทรงรอบรู้ ทรงปรีชาญาณ” (๙.๖๗) จากโองการนี้สรุปได้ว่าผู้มีสิทธิรับชะกาต ได้แก่

๑. คนอนาถา(พะกีร) คือผู้ที่มีความเป็นอยู่อย่างแร้นแค้นไม่มีทรัพย์สินใด ๆ

๒. คนขัดสน(มิสกิน) คือผู้ที่มีรายได้ไม่พอกับรายจ่าย เช่น กรรมกรที่หาเช้ากินค่ำ แม่หม้าย ลูกกำพร้าที่ยากจน

๓. เจ้าหน้าที่เก็บชะกาตเรียกว่า “อัล-อามील” จะทำหน้าที่เก็บรวบรวมชะกาตเข้ามาไว้ในคลังชะกาต ซึ่งเรียกว่า “บัยตุลมาล” แล้วจึงพิจารณาแจกจ่ายให้แก่บุคคลที่เหมาะสม

๔. ผู้เข้ารับอิสลามใหม่ ๆ (มุอัลลัฟ)

๕. ทาสที่ได้รับอนุมัติจากนายให้นำเงินไปไถ่ถอนให้เป็นอิสระ

๖. ผู้ที่มีหนี้สินส่วนตัวอันเป็นหนี้ที่ไม่ได้เกิดจากการทำผิดตามที่ศาสนบัญญัติ เช่น จากเล่นการพนัน ฯลฯ

๗. ผู้ที่ดำเนินการในกิจการต่าง ๆ หรือทำการต่อสู้เพื่อรักษาไว้ซึ่งหลักการอิสลาม (สะบีลิลละฮ)

๘. ผู้ที่อยู่ในระหว่างเดินทางไกลและอยู่ในภาวะที่ต้องการความช่วยเหลือ เช่น ขาดปัจจัยเดินทางกลับบ้าน

อนึ่ง บุคคลทั้ง ๘ ประเภทนี้ต่างก็อยู่ในสภาพที่จะรับชะกาตพิตราะห์ได้เช่นกัน โดยเฉพาะอย่างยิ่ง พะกีร และมิสกิน

ผู้ที่ไม่สิทธิรับชะกาต

บุคคลที่ไม่อยู่ใน ๘ ประเภทดังกล่าว คือผู้ที่ไม่สิทธิรับชะกาต ทั้ง ๒ ประเภท นอกจากนั้น ท่านศาสดา (ศ็อล) และวงศ์วานของท่านก็ไม่มีสิทธิรับเช่นกัน คนที่บริจาคทานทั่วไปนอกจากจะให้กับคนยากจน ทำสาธารณกุศลแล้ว ส่วนหนึ่งมักนิยมให้กับผู้นำที่ตนเคารพรัก

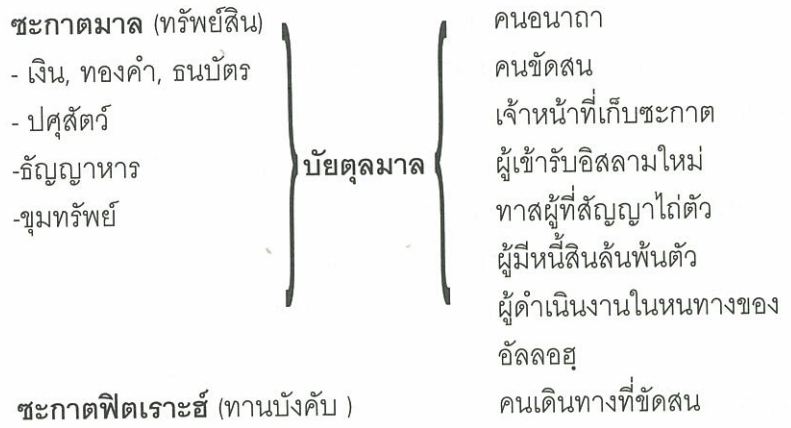
ด้วยเหตุนี้ท่านศาสดา (ศ็อล) จึงประกาศให้ทราบว่าจะวงศ์วานของ

ท่านและตัวท่านไม่อยู่ในฐานะที่จะรับการบริจาคได้ “ผู้ใดจ่ายชะกาตเพื่อรางวัลจากอัลลอฮฺ รางวัลนั้นจะได้แก่เขาและผู้ใดที่ไม่ยอมจ่ายโดยแน่นอนเราจะเป็นผู้รับชะกาตนั้น และจะยึดทรัพย์ของเขาอีกส่วนหนึ่ง เพราะเป็นข้อหนึ่งจากข้อกำหนดทั้งหลายแห่งพระผู้อภิบาลของเรา แต่ชะกาตนั้นไม่เป็นที่อนุวัติแต่อย่างใดเลยแก่มุฮัมมัดและวงศ์วานของมุฮัมมัด” (บุคอรี, มุสลิม)

อนึ่ง สิ่งที่บริจาคออกไปจะต้องเป็นสิ่งที่ดี การเลือกสิ่งที่ไม่ดี บริจาคออกไปไม่ใช่การบริจาคชะกาต ตามพระประสงค์ของอัลลอฮฺ

สวัสดิการสังคมมุสลิม ที่เรียกว่า ชะกาตนั้น แบ่งออกเป็น ๒ ลักษณะ คือ ชะกาตทรัพย์สินหรือภาษาอาหรับเรียกว่าชะกาตมาล และ ชะกาตฟิตเราะฮ์หรือทานบังคับ หรืออาจจะเขียนเป็นแผนภูมิดังนี้

แผนภูมิระบบชะกาตหรือบัยตุลมาล



ชะกาตเพื่อความบริสุทธิ์แห่งทรัพย์สินและงอกเงย

ผู้ที่ต้องบริจาคชะกาต คือ ผู้ที่มีทรัพย์สินดังกล่าวตามพิกัดจนครบรอบ ๑ ปี หรือระยะเวลาตามที่ศาสนากำหนดว่าจะต้องจ่ายชะกาตตามอัตราที่พระองค์ทรงกำหนดไว้

๑. ทองคำ, เงินแท่ง และเงินตรา ต้องบริจาคมในอัตรา ๒.๕ เปอร์เซ็นต์ สำหรับผู้มีทรัพย์สินต่อไปนี้จะครบรอบปี คือ

เงินแท่ง ๒๐๐ ดิรัฮ์ม์ ซึ่งเท่ากับ ๕๙๕ กรัม หรือ ๓๙.๖๗ บาท (น้ำหนักทองคำ) ต้องบริจาค ๕ ดิรัฮ์ม์ ซึ่งเท่ากับ ๑๔.๘๗๕ กรัม หรือ ๐.๙๙๑๖๗ บาท (น้ำหนักทองคำ)

ทองคำ ๒๐ ดีนารุ ซึ่งเท่ากับ ๘๕ กรัมหรือ ๕.๖๗ บาท (น้ำหนักทอง ๑ บาท เท่ากับ ๑๕ กรัม) ต้องบริจาค ๐.๕ ดีนารุ ซึ่งเท่ากับ ๒.๑๒๕ กรัม หรือ ๐.๑๕ บาท (ดิรัฮ์ม์เป็นตราชั่งน้ำหนักเงิน ดีนารุ หรือมิษกอลเป็นมาตราชั่งน้ำหนักทอง)

เงินตรา ที่ใช้จ่ายประจำวัน หากเก็บสะสมไว้เกินราคาของราคาทองคำหนัก ๘๕ กรัมหรือ ๕.๖๗ บาท (น้ำหนักทองคำ) จะต้องบริจาคมเท่ากับอัตราของเงิน และทองคำคือเท่ากับ ๒.๕ เปอร์เซ็นต์ ฉะนั้น เงินตราที่ตั้งจำนวนกำหนดที่ต้องออกประกาศจึงไม่ตายตัว ทั้งนี้ขึ้นอยู่กับราคาทองคำในปีนั้นๆ หลักอิสลามที่วางไว้ตั้งแต่ ๑๔๐๐ ปีที่ผ่านมาจึงยังคงไม่ล้าสมัย และยังคงเป็นหลักการที่ยืนหยัดต่อการดำรงชีวิตของมนุษย์สืบไป อนึ่ง เครื่องประดับก็ต้องนำมาออกประกาศ เช่นกัน

๒. ปลูกสัตว์

วัวและควาย

วัวและควาย ๓๐ ตัว ถึง ๓๙ ตัว ออกประกาศลูกวัวอายุ ๑ ขวบ ๑ ตัว
 วัวและควาย ๔๐ ตัว ถึง ๕๙ ตัว ออกประกาศลูกวัวอายุ ๒ ขวบ ๑ ตัว
 วัวและควาย ๖๐ ตัว ถึง ๖๙ ตัว ออกประกาศ ลูกวัวอายุ ๑ ขวบ ๒ ตัว
 วัวและควาย ๗๐ ตัว ถึง ๗๙ ตัว ออกประกาศลูกวัวอายุ ๑ ขวบ ๒ ตัว กับ ๒ ขวบอีก ๑ ตัว

แพะหรือแกะ

แพะหรือแกะ ๔๐ ตัว ถึง ๑๒๐ ตัว ออกประกาศแพะหรือแกะ ๑ ตัว
 แพะหรือแกะ ๑๒๑ ตัว ถึง ๒๐๐ ตัว ออกประกาศแพะหรือแกะ ๒ ตัว
 แพะหรือแกะ ๒๐๑ ตัว ถึง ๓๙๙ ตัว ออกประกาศแพะหรือแกะ ๓ ตัว

แพะหรือแกะ ๕๐๐ ตัว ถึง ๕๙๙ ตัว ออกชะกาดแพะหรือแกะ ๕ ตัว

๓. รัญญาหาร พืชผลที่เพาะปลูก หากในรอบฤดูกาดหนึ่งได้ต่ำกว่า ๕ ไร่สัก หรือ ๖๕๐ กิโลกรัม ไม่ต้องจ่ายออกชะกาด แต่หากได้มากกว่า ๖๕๐ กิโลกรัมจะต้องออกชะกาด ซึ่งมีอัตราที่ต้องจ่ายคือ ๑๐ เปอร์เซ็นต์ ของผลผลิตสำหรับไร่นา สวน ที่ใช้น้ำฝน และ ๕ เปอร์เซ็นต์ สำหรับไร่นา สวน ที่ใช้น้ำทาด (ซึ่งต้องใช้เครื่อง)

๔. ธุรกิจการค้า ให้จ่ายในอัตรา ๒.๕ เปอร์เซ็นต์ ต่อปีซึ่งคิดได้ทุกๆ รอบปี โดยคิดจากทั้งตัวเงินและทรัพย์สิน (เช่น สินค้าที่อยู่ในสต็อก ทั้งเก่าและใหม่ นำมาประเมินราคา) รวมทั้งจำนวนหนี้สินจากลูกหนี้ที่เพิ่งได้กลับคืนมา ทั้งนี้โดยหักหนี้สินที่เรามีต่อบุคคลอื่นออกแล้ว

เมื่อประเมินราคา หักหนี้ บวกลูกหนี้แล้ว หากมีอัตราถึงอัตราต่ำสุดที่ท่านศาสดา (ศ็อล) ได้กำหนดไว้คือราคาทองหนัก ๕.๕๖ บาท (อัตราต่ำสุดในการต้องจ่ายชะกาด เรียกว่า “นิศอบ” หรือพิกัต) เจ้าของธุรกิจการค้านั้นต้องจ่าย ชะกาด

๕. ขุมทรัพย์ เช่น สัมปทานแร่ เพชร พลอย ป่าไม้ หรือการขุดพบกรุสมบัติ ต้องจ่ายชะกาด ๒๐ เปอร์เซ็นต์ หรือ ๑ ใน ๕ ของทรัพย์ทั้งหมด ซึ่งต้องจ่ายเมื่อพบหรือได้มาโดยไม่มีกำหนดเวลา (ครบรอบปี) และอัตราจำนวนของสิ่งนั้น

ชะกาดพิตเราะฮ์ชำระความสะอาดแห่งจิตใจ

ชะกาดพิตเราะฮ์ เป็นชะกาดบังคับสำหรับมุสลิมทุกคนในช่วงสุดท้ายของเดือนรอมฎอม ซึ่งท่านศาสดา (ศ็อล) สั่งให้บริจาคก่อนไปละหมาดในวันอีด ดังฮะดีษที่ว่า “จงบริจาคชะกาดก่อนจะออกไปสู่การละหมาดในวันอีดดีลฟีตุร (ตรมีซี)”

“ชะกาดพิตเราะฮ์ ทำความสะอาดแก่ผู้ถือศ็อลอด จากความสูญเปล่าและความหยาบคาย และเป็นการเลี้ยงดูแก่บรรดาคนขัดสน ดังนั้นบุคคลใดชำระมันหลังจากละหมาดมันก็เป็นเพียงทำทานครั้งหนึ่งจาก

บรรดาทานทั้งหลาย” (อาบูดาูด)”

สิ่งของที่ใช้ในการบริจาคมักใช้สิ่งที่ใช้บริโภคเป็นอาหารหลักของท้องถิ่นนั้นๆ เช่น ข้าวสาร ข้าวเหนียว ข้าวสาลี ข้าวบาเลย์ ฯลฯ โดยใช้ในอัตรา ๑ ศอก^{๑*} หรือประมาณ ๒.๗๕ ลิตร ต่อ ๑ คน แต่ใช้เงินโดยคิดตามราคาข้าวจำนวนดังกล่าว

ปัจจุบัน บางมัสยิดมีเจ้าหน้าที่ดำเนินการรับบริจาคชะกาตพิตเราะฮ์จากคนในหมู่บ้าน โดยรับเป็นเงิน และนำเงินที่ได้ดังกล่าวไปดำเนินการตามศาสนบัญญัติ หนึ่ง เกือบทุกคนอยู่ในฐานะต้องเป็นผู้จ่ายชะกาตนี้ หากเป็นการนำไปให้เองซึ่งส่วนใหญ่มักเป็นข้าวสารจึงควรพิจารณาให้ดีว่าบุคคลที่เราจะนำชะกาตไปให้ นั้น เป็นบุคคลที่เหมาะสมที่จะรับหรือไม่ ตามหลักการของศาสนา และเช่นเดียวกันผู้ที่รับก็ควรพิจารณาตนเองว่าอยู่ในฐานะที่สมควรจะได้รับหรือไม่

จากหลักการของชะกาตพิตเราะฮ์ดังกล่าว จึงเห็นได้ว่าปีหนึ่งๆ มุสลิมในแต่ละท้องถิ่นแต่ละประเทศ ต้องจ่ายพิตเราะฮ์ไม่ว่าจะเป็นข้าวหรือใช้เงินแทนก็ตาม ซึ่งหากนำมารวมกันแล้วจะได้ปริมาณมาก มากพอที่จะช่วยเหลือคนยากจนให้มีฐานะดีขึ้น หรือนำเงินนั้นมาทำประโยชน์แก่สังคม เช่น การสร้างโรงเรียนหรือช่วยเหลือทางด้านทุนการศึกษา การสาธารณสุข ฯลฯ

จึงเป็นการสมควรอย่างยิ่งที่ทุกมัสยิดตลอดจนสถาบันต่างๆ ควรจะดำเนินการในการรวบรวมและแจกจ่ายทั้งชะกาตประจำปีและชะกาจพิตเราะฮ์ แต่ทั้งนี้ต้องการกระทำโดยตั้งอยู่บนพื้นฐานของควมมีอิห์มาน (ความศรัทธาในพระเจ้า)

ตามหลักการของอิสลาม ได้วางข้อบัญญัติให้มุสลิมบริจาคชะกาตพิตเราะฮ์ในวันอีดิลฟิตรี ซึ่งถ้าพิจารณาถึงแนวทางสวัสดิการสังคมตามระบบอิสลาม ในแง่ที่สามารถนำผลได้จากชะกาตนี้ไปใช้ในการสังคมนาเคราะห์ และถ้ามีการรวมชะกาตนี้ ก็จะเป็น “Community Chest” ที่จะได้ทุนก้อนใหญ่มาก เพราะผู้บริจาคมีเป็นจำนวนมาก

* ๑ ศอก คือ เครื่องตวงในสมัยท่านศาสดา ๑ ศอกเท่ากับ ๔ ทะนัน ในสังคมไทยมุสลิมเรียกว่า “ก้นตั้ง”

โครงการพัฒนาชุมชนเป็นสุขที่ภาคใต้ ตำบลบ้านดงเมือง เรียนรู้อยู่ที่ปากใต้

พุทธศักราช ๒๕๔๖ - ๒๕๔๙

โดย

ชมรมเพื่อนร่วมพัฒนาภาคใต้ • สุธีรัตนามูลนิธิ

• มหาวิทยาลัยวลัยลักษณ์

สวนสร้างสรรค์ นาคระ-บวรรัตน์ • สถาบันสถาปัตย์

ด้วยการสนับสนุนของ

สำนักงานกองทุนสนับสนุนการสร้างเสริมสุขภาพ (สสส.)

หลักการและเหตุผล

ชุมชนชาวใต้มีลักษณะใฝ่เรียนรู้และพัฒนา รวมกลุ่มเป็นองค์กร เชื่อมประสานโยงใยกันเป็นเครือข่ายกันทุกภาคีภาคพัฒนา ทั้งภาคชุมชนชาวบ้าน องค์กรพัฒนาเอกชน ราชการ วิชาการ กล้าริเริ่มลงมือ ผสมผสานปฏิบัติการทั้งทางสังคม วัฒนธรรม การเมือง ทรัพยากร สิ่งแวดล้อม เศรษฐกิจ การเงิน ค้าขาย เกิดชุดความรู้ ปฏิบัติการใหม่สู่สังคมเสมอมา เช่น กิจกรรมสัจจะสะสมทรัพย์, แผนชีวิตวิสาหกิจชุมชน, มหาวิทยาลัยชาวบ้าน เป็นต้น

ทุกกิจกรรมพัฒนาในชุมชนชาวใต้ล้วนมีส่วนเสริมสร้างสุขภาพะทั้งสิ้น หากได้มีการผสมผสาน ประสานสนับสนุนและปฏิบัติจริงจึง โดยการเสริมเติมเต็มผู้มีตัวตนสุขภาพะองค์รวม จากกิจกรรมที่ชุมชน กลุ่ม/องค์กร เครือข่าย ดำเนินอยู่ด้วยเครื่องมือต่าง ๆ เช่น การค้นหาสุขภาพะชุมชน การกำหนดตัวชี้วัดสุขภาพะชุมชน การศึกษาผลกระทบสุขภาพะชุมชน การทำแผนชีวิตชุมชน แผนชีวิตครอบครัว (สู่สุขภาพะ) ก็จะทำให้ตอบสนองต่อ 'ความสุขของชุมชน' ได้ครอบคลุมขึ้น

วัตถุประสงค์เฉพาะ (Specific Object)

- เพื่อเสริมสร้างศักยภาพ ความสามารถของชุมชนในการสร้าง สุขภาวะชุมชน ด้วยการเสริมสร้างความเข้มแข็งให้กับชุมชนด้วย ‘กระบวนการเรียนรู้สุขภาวะของชุมชน’ ตามความสนใจ ความ ต้องการ ประเด็นปัญหา หรือด้วยการประเมินสุขภาวะชุมชน การประเมินผลกระทบต่อสุขภาวะชุมชน อย่างมีฐานข้อมูลของชุมชน รองรับตามสภาพเงื่อนไขของแต่ละชุมชน มีการวิเคราะห์เพื่อเห็นถึง ทางเลือก การตัดสินใจและสร้างแผนงาน สร้างกิจกรรมควบคู่ กระบวนการเรียนรู้จริงของชุมชนชาวบ้านตามความสนใจ ต้องการ ปัญหาของแต่ละชุมชนท้องถิ่นไม่ตายตัวหรือตามต้นแบบใดๆ
- เพื่อร่วมแสวงและค้นหาความหมาย นิยาม องค์ประกอบ ดัชนีชี้วัดฯ ‘สุข ภาวะชุมชน-ชุมชนเป็นสุข’ ในแวดวงชุมชน เครือข่ายของภาคใต้ตามบริบท เครือข่าย ภูมิโนเวศวัฒนธรรมต่างๆ
- เพื่อค้นหา ‘หน่วยพื้นฐานต่างๆ’ ในการสร้างสุขภาวะชุมชนที่เหมาะสมตามบริบทของภาคใต้จากการปฏิบัติการจริง
- เพื่อให้กลุ่มองค์กรประชาสังคมได้เกิดกระบวนการเรียนรู้ในการทำงาน พหุภาคี เพื่อสร้างสุขภาวะชุมชนในภาคใต้

กระบวนการดำเนินการ

- สนับสนุนองค์กรพื้นฐานภาคประชาชนเดิม ตามธรรมชาติและ เครือข่ายต่างๆ ตามภูมิโนเวศวัฒนธรรม และกิจกรรมขององค์กร ไม่ เป็นการสร้างกลุ่มก้อนหรือกิจกรรมใหม่ให้แปลกแยกออกมา ดึงคน ออกมาจากองค์กรพื้นฐานทั้งนี้มุ่งเน้นที่พื้นฐาน คือ ระดับตำบล หมู่บ้าน เป็นหลัก
- มุ่งสมทบและเสริมขยายกิจกรรมขององค์กรต่างๆ ในระดับชุมชน หมู่บ้าน ในเรื่องสร้างเสริมสุขภาพตามนัยยะที่กว้างขวาง ครอบคลุมบูรณาการเชิงระบบ เป็นองค์รวมอยู่แล้ว ด้วยการเสริมช่วย

ทำให้ชัดและปรากฏเกิดผลกระทบในการสร้างเสริมสุขภาวะทั้งของบุคคล ชุมชน ท้องถิ่น และภูมิภาควัฒนธรรมนั้นๆ ด้วยกระบวนการเรียนรู้ ภายในชุมชน เพื่อยกระดับเป็นองค์ความรู้ และการริเริ่มใหม่ๆ สู่การ ขยายผลและสร้างนโยบายสาธารณะ

- **พึงระมัดระวังมิให้กลายเป็นการตัดยอดหรือตัดยอดแบบฟิ่งฟิง ไม่รู้จักจบ** ต้องให้เป็นกระบวนการบำรุงหนุนเสริมให้งอกงามยืนต้นอยู่ ได้เอง แดกดอกออกผลเองอย่างยั่งยืน ไม่มีอาการแตกตาดอกดอก ให้ผลชั่วขณะเพียงฤดูกาลเดียวที่บำรุง แล้วทรุดโทรมทันที หรือกลับ กลายเป็นดั่งกาฝากที่ไม่รู้จักสร้างหาอาหารยืนชีวิตได้เองอีกต่อไป
- **ให้นำหนักกับการเสริมสร้างศักยภาพ หนุนเสริมความสามารถ ของชุมชนชาวบ้าน องค์กรพื้นฐานภาคประชาชนตามธรรมชาติและ เครือข่ายต่างๆ ตามภูมิภาควัฒนธรรม ในเรื่องการเรียนรู้และสร้าง เสริมสุขภาพ เริ่มกับชุมชนเดิม เพิ่มเติมชุมชนใหม่ในลักษณะกล่อ เก้า-กลาง-ใหม่ โดยมีผู้ช่วยชุมชนชาวบ้าน (๑ คนต่อ ๕ ชุมชน) และ เสริมสร้างภาคีคนทำงานพัฒนาเก้า-กลาง-ใหม่ ในลักษณะคณะ ทำงานเครือข่าย (เครือข่ายละ ๑๐ ชุมชน)**
- **มีการส่งเสริมกระบวนการเรียนรู้และประสานเชื่อมโยงจิตความ สัมพันธ์ระหว่างเครือข่ายทั้ง ๑๓ เครือข่ายและขยายสู่ภาคีเครือข่าย ในวงกว้างของภาคใต้ในทุกภาคส่วน ทั้งภาคชุมชนชาวบ้าน องค์กร พัฒนาเอกชน ราชการ วิชาการ ฯ**
- **มีการจัดการองค์ความรู้ สรุปรทเรียน ถอดประสบการณ์ การวิจัย ยกระดับ ทั้งในระดับชุมชน เครือข่าย และโครงการ**
- **มีการติดตามประเมินผล ที่คู่ขนานไปกับการดำเนินงานของ โครงการด้วยกระบวนการมีส่วนร่วม ที่คอยสะท้อนกลับข้อมูลอย่าง ไกล่ลัด เน้นการประเมินผลเพื่อการพัฒนา**
- **มีการขยายผลสื่อสารสาธารณะและนำเสนอสู่นโยบายต่อไปใน วงกว้าง ทั้งในเชิงของชุดความรู้ใหม่ ชุดประสบการณ์ใหม่ เกี่ยวกับสุข**

ภาวะชุมชน การเสริมสร้างสุขภาพภาวะชุมชน ตลอดจนระบบเครือข่าย และหน่วยพื้นฐานที่เหมาะสมในการสร้างเสริมสุขภาพภาวะชุมชน

- ควรให้มีลักษณะการลงหุ้นร่วมทุนเป็นหุ้นส่วน (Matching Fund) จากชุมชนในทุกกิจกรรม
- พื้นที่ดำเนินการ

สตูล ตรัง พังงา นราธิวาส ะนอง สุราษฎร์ ชุมพร
 นครศรี พัทลุง สงขลา ปัตตานี ยะลา ภูเก็ต กระบี่ ลับสี่เมือง
 (สมเด็จพระ มุนีโมไนย-ประพันธ์)

- ไม่ก่อรูปเป็นองค์กรใหม่ แต่ให้เป็นการพัฒนาระบบและกลไกเสริมสนับสนุนควรวีซัลักษณะคณะทำงานจากพื้นที่และเครือข่ายต่างๆ มาเชื่อมโยงทำงานกันท่ามกลางกลไก องค์าพพอื่น ๆ ที่มีอยู่ แล้วอย่างให้คุณค่า เพื่อเกิดการเรียนรู้และร่วมมือกับทุกฝ่าย และไม่ควรถเป็นการเชื่อมโยงเชิงกลไกระหว่างพื้นที่และเครือข่าย แต่ให้เป็นการเชื่อมโยงบุคคลในพื้นที่ภูมินิเวศวัฒนธรรม เครือข่ายต่างๆ ซึ่งจะนำพาเครือข่าย องค์กร กิจกรรมมาด้วย บนพื้นฐานความเป็นพี่น้อง ผูกเกลอกัน มีลักษณะยึดหยุ่น เล็กกะทัดรัดตามภารกิจ มีพลังและเป็นเสน่ห์มีลักษณะเปิดกว้าง มีช่องทางหลากหลายให้ทุกฝ่ายเข้าถึง ได้ง่ายและเอื้อต่อการรวมพลัง ไม่ลดทอนพลัง มีลักษณะความสัมพันธ์แนวระนาบ กระจาย ไม่รวมศูนย์ การเชื่อมโยงสำคัญอยู่ที่พื้นที่ระดับหมู่บ้าน ตำบล ขยายสู่ภูมินิเวศวัฒนธรรม โดยเน้นเชื่อมโยงเพื่อการเรียนรู้และนำสู่นโยบาย
- ให้มีความสำคัญแต่ไม่เน้นทุ่ม่น้ำหนักที่การจัดการ จัดสรรงบประมาณ ฯ

ผลลัพธ์ (Output)

- เกิดกิจกรรมด้านการเสริมสร้างสุขภาพที่หลากหลายทั้งในเชิงเนื้อหา และรูปแบบ จำนวนไม่น้อยกว่า ๒๐๐ กิจกรรม/โครงการ ของ ๒๐๐ ชุมชนหมู่บ้าน ไม่น้อยกว่าชุมชนหมู่บ้านละ ๕๐ คน รวมไม่ต่ำกว่า

๑๐,๐๐๐ คน ผ่านเครือข่ายประชาชนไม่น้อยกว่า ๑๕ เครือข่าย

- ชุมชนเกิดการเรียนรู้และการพัฒนาศักยภาพองค์กรชุมชน เกี่ยวกับการเสริมสร้างสุขภาวะชุมชนผ่านกิจกรรมในระดับดี ปานกลาง และพอใช้ จำนวน ๑๐๐, ๕๐ และ ๕๐ ตามลำดับ
- องค์กรชุมชน/หมู่บ้าน เกิดกระบวนการสร้างเสริมและมีกลุ่มแกนนำในชุมชนที่มีศักยภาพเพิ่มขึ้น รวมกันไม่ต่ำกว่า ๑,๐๐๐ คน
- ๑๕ เครือข่ายของกลุ่มองค์กรประชาสังคมได้รับการหนุนเสริม เกิดกระบวนการเรียนรู้และพัฒนาความเข้มแข็งในการทำงานเชิงพหุภาคี เพื่อสร้างสุขภาวะชุมชนในภาคใต้ ทั้งภายในเครือข่ายและระหว่างเครือข่าย
- ได้ชุดบทเรียน และองค์ความรู้เกี่ยวกับการสร้างสุขภาวะชุมชน ได้แก่ ความหมาย องค์ประกอบ ดัชนีชี้วัดของสุขภาวะชุมชน, หน่วย(Unit)ที่เหมาะสมสำหรับการดำเนินงานกิจกรรมเสริมสร้างสุขภาวะชุมชน, บัญญัติ กลวิธี กระบวนการสำคัญในการสร้างเสริมสุขภาวะชุมชน เช่น การจัดทำแผนพัฒนาสุขภาวะชุมชน การประเมินวัดสุขภาวะชุมชน การประเมินผลกระทบด้านสุขภาวะของชุมชน เป็นต้น
- ได้ชุดความรู้เกี่ยวกับการสร้างสุขภาวะของชุมชนที่หลากหลาย และสอดคล้องกับแต่ละภูมิภาควัฒนธรรมทั่วภาคใต้ พร้อมบทเรียนกรณีศึกษาจากปฏิบัติการจริงสำหรับขยายทั่วภาคใต้ต่อไป ไม่น้อยกว่า ๓๐ กรณี
- ผลงานและกิจกรรมได้รับการเผยแพร่ในรูปลักษณะต่างๆอย่างสม่ำเสมอ ได้แก่ บทความ ๑๐๐ ชิ้น ข่าวทางหนังสือพิมพ์ วารสารต่างๆ ๑๐๐ ชิ้น ทางวิทยุ-โทรทัศน์ ๕๐ ครั้ง ตลอดจนการนำเสนอต่อที่ประชุมวิชาการ และการพัฒนานโยบายในระดับต่างๆ ๑๐ ครั้ง
- มีการเชื่อมโยงประสานกิจกรรม โครงการ เครือข่าย เข้าสู่ระบบในชุมชนท้องถิ่นตามบริบทของแต่ละชุมชนท้องถิ่นภูมิภาควัฒนธรรม เช่น หมู่บ้าน อบต. เทศบาล จังหวัด ฯลฯ

ผลกระทบ (Impact)

- เกิดการปรับเปลี่ยนกระบวนทัศน์ด้านสุขภาพ-สุขภาพะชุมชน และการสร้างเสริมสุขภาพะที่เชื่อมโยงกับปัจจัยต่างๆ อย่างรอบด้าน และเป็นกระบวนการ ‘สร้างนำซ่อม’
- ชุมชนหมู่บ้าน/เครือข่าย เป้าหมายมีระดับสุขภาพะที่ดีขึ้น ทั้งทางด้านกาย จิตใจ ปัญญา สังคม เศรษฐกิจ และสิ่งแวดล้อม
- ชุมชนหมู่บ้าน/เครือข่าย เป้าหมายมีศักยภาพสูงขึ้นในการสร้างเสริมสุขภาพะชุมชน และนำบทเรียน ความรู้จากกระบวนการเรียนรู้มาพัฒนาปรับปรุงอย่างต่อเนื่อง
- เกิดการขยายตัวเชื่อมโยงของเครือข่ายภาคประชาชนพลเมือง ที่ทำงานเสริมสร้างสุขภาพะชุมชนออกไปอย่างกว้างขวางหลากหลายทั้งในชุมชนท้องถิ่นภูมินิเวศวัฒนธรรม เชื่อมประสานในภูมิภาคขยายสู่ภูมิภาคอื่นๆ ทั้งในประเทศไทยและในอาณานิเวศ
- เกิดการขยายผลจากบทเรียนหลากหลายลักษณะใน ๒๐๐ ชุมชนหมู่บ้าน เข้าสู่ชุมชนท้องถิ่นอื่น ๆ ผ่านหน่วยจัดการต่างๆ โดยเฉพาะองค์การปกครองส่วนท้องถิ่น และรัฐบาลใช้เป็นแนวทางในการสร้างสุขภาพชุมชนและสนับสนุนเชิงนโยบาย งบประมาณ และการบริหารจัดการ
- เกิดการวิจัยยกระดับเชิงคุณภาพเพิ่มเติมจากกรณีศึกษา และรูปธรรมบทเรียนต่างๆ ในพื้นที่โดยหน่วยความรู้ต่างๆ ทั้งภาคนักวิชาการ ชุมชนชาวบ้าน
- เกิดการขยายตัววิถึคุณค่าต่อจาก ๒๐๐ ชุมชนหมู่บ้าน เป็นร้อยละ ๑๐ ของชุมชนหมู่บ้านทั่วทั้งภาคใต้ (ประมาณ ๘๐๐ หมู่บ้าน) ในระยะเวลา ๑๐ ปี

หนังสือชุดเรียนรู้สู่ชุมชนเป็นสุข...จากภาคใต้ ในโครงการพัฒนาชุมชนเป็นสุขที่ภาคใต้: ตำบลบ้านดับเมือง เรียนรู้ที่อยู่ดีที่ปากใต้

ชื่อเรื่อง วนาดับสร้างสุขลอบโลก เชิญเปิดโลกเรียนรู้ด้วยกัน
เรื่องโดย โครงการพัฒนาชุมชนเป็นสุขที่ภาคใต้:
ตำบลบ้านดับเมือง เรียนรู้ที่อยู่ดีที่ปากใต้
ร้อยเรียงโดย บัญชา พงษ์พานิช, ไพโรจน์ สิงบัน, เจียงคำ พานิชดี และ
คณะ

“ดูสิ...สองสามปีที่เราฝัน วนาดับสร้างสุขลอบโลก...เชิญเปิดโลกเรียนรู้ด้วยกัน” เป็นบทเรียนการเรียนรู้สู่ชุมชนเป็นสุขที่ภาคใต้ บนหลักคิดหลักวิชา และออกแบบหลักปฏิบัติ ประกอบด้วยการศึกษากองการสร้างสุขในชุมชนภาคใต้กว่า ๑๑ กรณีศึกษาจาก ๑๓ เครือข่ายในโครงการพัฒนาชุมชนเป็นสุขที่ภาคใต้ อาทิเช่น เมื่อการต่อสู้ก้าวสู่วิถีที่ยั่งยืน, ฝึกแบบไม่ฝึก สอนแบบไม่สอน, ปฏิวัติยุคสมัยด้วยปุ๋ยน้ำชีวภาพ, เมื่อศาสนธรรมนำการพัฒนา, เมื่อพลิกทะเลที่คล้ำให้หายใจด้วยปลายหัวแม่เท้า, เสียตายเรือรอบแต่ซังที่บ้านทอน, เมื่อหอมพื้นบ้านรวมตัวลูกชิ้นรักษาชุมชน, เพื่อแผ่นดินนี้ที่รัก ของอาสาสมัครรักถิ่น, ในนามแห่งพระเจ้าเป็นเจ้า, เรียนรู้ที่อยู่ดีได้ แม้ในคลื่นยักษ์สึนามิ และหนูนอร์มูจัดตั้ง เรียนรู้สร้างสุขที่สระขาว

ชื่อเรื่อง เรียนรู้ แล้วลงมือสร้างสุข
เรื่องโดย โครงการพัฒนาชุมชนเป็นสุขที่ภาคใต้:
ตำบลบ้านดับเมือง เรียนรู้ที่อยู่ดีที่ปากใต้
ร้อยเรียงโดย บัญชา พงษ์พานิช, ไพโรจน์ สิงบัน, เจียงคำ พานิชดี
และคณะ

“เรียนรู้ แล้วลงมือสร้างสุข” เป็นหนังสือบทเรียนปฏิบัติการสร้างสุขของโครงการพัฒนาชุมชนเป็นสุขที่ภาคใต้ เล่ม ๒ ที่ต่อจากเล่ม วนาดับสร้างสุข

ลบใตฺกฯ โดยเป็นการฉายภาพรูปธรรมปฏิบัติการจริงของชุมชนในการสร้างสุขตามหน่วยและบริบทของสังคม ประกอบด้วย เมื่อคนหนองบัวไม่หนี...มีแต่สู้รักษาทะเล, ด้วยนาุ้งชีวภาพ...แล้วขยายสู่ไบโอดีเซลที่ห้วยไทร, วิทยุชุมชน..สื่อเพื่อการเปลี่ยนแปลงและสร้างสุขที่สืบปุ่น, การกลับมาใหม่ของชีวิตชุมชนคนตาโละด้วย “ซุร่อ”, โดนเพลงพัฒนา...บรรเลงหนึ่งลู่ ในราหึกาหลอ, จากเรื่องของเด็กชายคนึง...ผ่านโศกนาฏกรรมถึงแดนสุขภาวะชุมชน, ปฏิวัติรอบใหม่...ด้วยปากกากับอาวุธการเรียนรู้ที่สถานีชุมชน คนทุ่งคอกควาย, ท้องถิ่นเป็นธรรม ชุมชนเป็นสุขที่ทำข้าม, เมื่อชาวบ้านชาวสวนหาญกล้าขึ้นำนายอำเภอ เปิดตำราเกษตรชีวภาพที่นอกไร่ และ “ผลิตได้ ใช้เป็น” ที่ดอนหาร

ชื่อเรื่อง	เคลื่อนขั้บกับเครือข่ายสุขภาวะคนไต้
เรื่องโดย	โครงการพัฒนาชุมชนเป็นสุขที่ภาคไต้: ดับบ้านดับเมือง เรียนรู้ยู่ดีที่ปากไต้
ร้อยเรียงโดย	สิริพร สมบุญนับูรณะ, วิริยะ สว่างโชติ และคณะ

หนังสือเล่มนี้ได้มุ่งเน้นศึกษา กลุ่ม / ชุมชนและเครือข่ายภาคไต้โครงการดับบ้านดับเมือง ภาคไต้ ที่มีกระบวนการทางสังคม เจื้อนไข บัจจยเครื่องมือ ช่องทางและกลไกที่จะนำไปสู่การสร้างเสริมสุขภาวะในภูมิภาคหรือท้องถิ่นภาคไต้ อันเป็นส่วนหนึ่งของการวางฐานให้กับ “ประชาสังคม” ที่กำลังพัฒนาขึ้นมา เพื่อแสวงหาการมีส่วนร่วมทางการเมืองกับอำนาจในเชิงโครงสร้างของรัฐ เพื่อนำไปสู่การเปิดพื้นที่ให้กลุ่มคนต่างๆ ในสังคมไต้เกิดการยอมรับความหลากหลายได้ และที่สำคัญเกิดชุมชนเป็นสุขและสังคมที่เข้มแข็ง ซึ่งนั่นหมายถึงการก่อเกิดปฏิรูปโครงสร้างการเมือง ระบบกฎหมาย การศึกษา การพัฒนา สิทธิพลเมือง นโยบายสาธารณะที่สำคัญๆ ของรัฐเพื่อมุ่งให้เกิดชุมชน / สังคมที่เป็นสุข

ชื่อเรื่อง ดัชนีชี้วัดความสุขของคนใต้
เรื่องโดย โครงการพัฒนาชุมชนเป็นสุขที่ภาคใต้:
ตำบลบ้านดับเมือง เรียนรู้อยู่ที่ปากใต้
ร้อยเรียงโดย ทิพย์วัลย์ สุทิน และคณะ

หนังสือเล่มนี้เป็นงานศึกษาทางวิชาการของ ดร.ทิพย์วัลย์ สุทิน ที่เป็นอาจารย์สอนวิชาที่ว่าคุณภาพชีวิต ของมหาวิทยาลัยวลัยลักษณ์ ได้ร่วมกับโครงการพัฒนาชุมชนเป็นสุขที่ภาคใต้ ทำการศึกษาดัชนีชี้วัดความสุขของคนใต้พบว่า ความสุขของคนในสังคมส่วนหนึ่งถูกชี้้นำด้วยบริบททางสังคมภายใต้โลกาภิวัตน์ ดัชนีชี้วัดความสุขของคนส่วนใหญ่จึงเปลี่ยนแปลงไปตามการถูกชี้ชวน การตั้งตนจัดกระบวนการเพื่อที่จะบอกว่าเราจะมีความสุขแบบไหนของภาคชุมชนชาวบ้านนั้นจึงเป็นการแสดงออกถึงการนิยามความสุขตามบริบทของตนเอง ที่เกี่ยวข้องกับปัจจัยและเงื่อนไขที่หลากหลายของชุมชน หนังสือเล่มนี้จึงบรรจุความสุขที่ชาวบ้านบอกว่าถ้าสุขแท้ต้องเป็นแบบไหน เป็นการบอกว่าทิศทางการพัฒนาของพวกเขาขึ้นชี้วัดสุดท้ายกันที่ความสุขมิใช่ชี้วัดที่กองเงิน

ชื่อเรื่อง เมื่อ อสม. กลายพันธุ์ เป็นอาสาสมัครรักถิ่น
เรื่องโดย เครือข่ายอาสาสมัครสาธารณสุขประจำหมู่บ้าน
ในโครงการพัฒนาชุมชนเป็นสุขที่ภาคใต้:
ตำบลบ้านดับเมือง เรียนรู้อยู่ที่ปากใต้
ร้อยเรียงโดย ศิลเรื่องศักดิ์ สุขใส, เสณี จำรัสตร, กฤษณพร สุวรรณวร,
ประสิทธิ์ชัย หนูนวนล และคณะ
คำนิยามโดย บัญชา พงษ์พานิช

กรณีนำศึกษาจาก ๗ ชุมชนในบทเรียนเล่มนี้ แม้จะไม่สมบูรณ์แบบถึงที่สุด แต่เขียนขึ้นโดยคนที่ทำงานจริงกับชุมชนมาด้วยตนเอง และพยายามสุดกำลังในการ ‘ถอดเก็บบทเรียนรู้’ ออกมา ไม่ว่าจะเป็กรณิไหน ๆ ล้วนนำเรียนรู้ออกมาเป็นอย่างนี้ได้อย่างไร นี่ใช่เรื่องของ ‘อสม.-อาสาสมัครสาธารณสุข’ หรือ...หรือว่ากลายพันธุ์ไปเป็นอื่นเสียแล้ว

ชื่อเรื่อง	ความสุขที่ออกแบบได้: เมื่อยกระดับขยับแผนแม่บทเป็นแผนสุขภาวะชุมชน
เรื่องโดย	เครือข่ายอาสาสมัครสาธารณสุขประจำหมู่บ้าน ในโครงการพัฒนาชุมชนเป็นสุขที่ภาคใต้: ตำบลบ้านดับเมือง เรียนรู้อยู่ที่ปากใต้
ร้อยเรียงโดย	เสถณี จำวิสูตร, ประสิทธิ์ชัย หนูนวนล และคณะ
คำนิยามโดย	บัญชา พงษ์พานิช

บทเรียนเหล่านี้มีได้สมบูรณ์ที่จะเรียกว่า เป็นต้นแบบได้แต่อย่างใด เพียงแต่เป็นการบอกเล่าแนวทางอันหนึ่งที่ได้นำเอา “ความสุข” เป็นเป้าหมายของการพัฒนาว่า มีการริเริ่มกันอย่างไร มีกระบวนการหรือกลวิธีอย่างไร และปรากฏผลออกมาเป็นเช่นไร ซึ่งเปรียบเหมือนการตอบใจത്യที่แสดงการตั้งใจത്യ วิธีการทำและผลลัพธ์ แน่นอนการตอบใจത്യนี้ย่อมมีหลายวิธี การจะเลือกใช้วิธีการโดยอ้อมขึ้นอยู่กับความเหมาะสมของชุมชนนั้น

ชื่อเรื่อง	มีเพียงแค่วันแรก
เรื่องโดย	ศูนย์พลเมืองเด็กสงขลา: เครือข่ายเด็กและเยาวชน ในโครงการพัฒนาชุมชนเป็นสุขที่ภาคใต้: ตำบลบ้านดับเมือง เรียนรู้อยู่ที่ปากใต้
ร้อยเรียงโดย	จิตติมา ผลเสวก
คำนิยามโดย	เริงชัย ต้นสกุล, นิรมล เมธีสุวรรณกุล และ สุภัทร ธาสุวรรณกิจ

สังคมในกรอบทุนนิยมผลักดันให้เขาตะกายไปข้างหน้าปีนบันได แข่งขันกันจนแทบไม่มีเวลาเหลือวันหยุดแล้วหลังแทบไม่มีช่องว่างให้ หกดคะเมนตีลังกา ลองผิดลองถูกหากว่าพวกเขาได้มีโอกาสสัมผัส ประสบการณ์จริง ได้มีพื้นที่ที่สามารถใช้พลังภายในอย่างอิสระ ความคิด ทะเลาะรอบระบบ การศึกษาน่าจะบังเกิดได้ไม่ยากซึ่งผู้ใหญ่ในกรอบทุน นิยมอาจจะไม่ชอบใจนักถ้าวันที่เหล่าเยาวชนต่างตะโกนขึ้นจึงมีว่า “ทำไม การศึกษาในระบบสอนได้ไม่ถึงค่ายวันที่ ๒ ทำไมสอนได้แค่ค่ายวันแรก”

ชื่อเรื่อง	เมื่อเยาวชนสร้างสรรค์ เรียนรู้สู่อนาคตแห่งปัญญา: เด็กน้อยเรียนรู้และสร้างสุขกันเอง
เรื่องโดย	กลุ่มเยาวชนสร้างสรรค์ สุราษฎร์ธานี: เครือข่ายเด็กและเยาวชน ในโครงการพัฒนาชุมชนเป็นสุขที่ภาคใต้: ตำบลบ้านดงเมือง เรียนรู้อยู่ที่ปากใต้
ร้อยเรียงโดย	วัลย์พร ทองจันทร์ และคณะ
คำนิยามโดย	สมเจตนา มณีโมไนย

ในขณะที่เด็ก ๆ ส่วนใหญ่จะวนอยู่กับของเล่น สนุกสนานกับ
สีสันของโลกวัตถุ...แต่มีเด็กอีกกลุ่มหนึ่งที่เรียกตัวเองว่า “กลุ่มเยาวชน
สร้างสรรค์ สุราษฎร์ธานี” ได้ขีดเขียนแต่งแต้มโลกให้มีคุณค่าและ
ความหมายต่อตนเองและผู้อื่น

จากจุดเริ่มที่เห็นความขาดแคลนทางด้านโอกาสและทุนทรัพย์ของเด็ก
ในชนบท จึงได้ทำกิจกรรมผ่านการเรียนรู้ท่ามกลางปฏิบัติการจริง ตั้งแต่ปี พ.ศ.
๒๕๓๓ จนมาพบขบวนการสร้างสุขกับ โครงการตำบลบ้านดงเมือง ได้ร่วมมือกัน
ค้นหาและสร้างสุขจนเกิดเป็นบทเรียนที่ได้พยายามถ่ายทอดออกมาเป็นตัว
หนังสือเพื่อได้ศึกษาแลกเปลี่ยนกัน แม้จะเป็นงานเขียนคุณภาพเมื่อสมัครเล่น
แต่เป็นความภูมิใจสูงสุดที่ได้ทำ ได้เขียนบอกเล่าเรื่องราวของพวกเรา

ชื่อเรื่อง	เมื่อการต่อสู้ก้าวสู่วิถีที่ยั่งยืน
เรื่องโดย	โรงเรียนริมเล : เครือข่ายผลกระทบนโยบายสาธารณะ ในโครงการพัฒนาชุมชนเป็นสุขที่ภาคใต้: ตำบลบ้านดงเมือง เรียนรู้อยู่ที่ปากใต้
ร้อยเรียงโดย	กิตติภาพ สุทธิสว่าง, สุรัตน์ แซ่จุ่ง, ทศนีย์ รุ่งเรือง, รัตนา ปานกลิน, ศุภวรรณ ชนะสงคราม, นุรีชา สะเปียง และอำรอน ปะดุกา
คำนิยามโดย	นิธิ เอียวศรีวงศ์ และ สุภัทร ฮาสุวรรณกิจ

แม้ว่าหนังสือเล่มนี้อาจจะมีข้ออ่อนข้อแข็งอย่างที่หนังสือทุกเล่มย่อม

มีเป็นธรรมดา แต่หนังสือเล่มนี้ได้พยายามจะจุดประกายประเด็นที่มีความสำคัญเกี่ยวกับการเคลื่อนไหวของภาคประชาชน เล่าเรื่องราวการเคลื่อนไหวของชาวจะนะเป็นการเฉพาะ แต่ที่จริงแล้วก็มียุทธศาสตร์สำคัญที่ทำให้เกิดความเข้าใจความเคลื่อนไหว เพื่อกำหนดชีวิตของตนเองของประชาชนระดับล่างโดยทั่วไป อันเป็นปรากฏการณ์ที่มีความสำคัญที่สุดในประเทศไทยในระยะ ๒๐ ปีที่ผ่านมา

ชื่อเรื่อง	ปฏิวัติที่โลกใบเล็ก: ปฏิวัติความคิดสู่ความสุขด้วยเกษตรชีวภาพ
เรื่องโดย	เครือข่ายเกษตรชีวภาพ-ปลอดสารพิษ ในโครงการพัฒนาชุมชนเป็นสุขที่ภาคใต้: ตำบลบ้านดงเมืองเรียนรัฐอยู่ที่ปากใต้
ร้อยเรียงโดย	ชวน ยอดวิจารณ์, โชคดี สุวรรณมณี, อนุภัทร จันทร์ตราฐ, ประสิทธิ์ชัย หนูนวล
คำนิยมโดย	ระพี สาคริก และ ภาณุ พิทักษ์เฝ้า

ปฏิวัติที่โลกใบเล็กเสนอสิ่งหนึ่งที่น่าสนใจยิ่งก็คือ ‘การปฏิวัติ’ ที่ชาวชีวภาพเรียกว่าเป็นการ ‘ปฏิวัติความคิด’ โดยใช้ชีวภาพเป็นกระบวนการเรียนรู้ สู่รูปธรรมและความรู้ที่หลากหลาย สังคมชีวภาพ คือ สังคมแนวใหม่ที่ข้ามพรมแดนชุมชนของกรอบความคิดอันไม่ยึดติดเฉพาะเรื่องแต่เป็นสังคมเรียนรู้ นำเสนอวิถีคิดและความรู้ต่อการดำรงชีวิตผ่านการ ‘อยู่ให้เห็นทำให้เป็นตัวอย่าง’ และเสนอว่าชุมชนคือโลกใบเล็กที่มีศักยภาพจัดการตัวเองได้ตราบดีที่ยังเชื่อมั่นและลุกขึ้นสู้ ด้วยการนิยามวิถีชีวิตของตัวเอง มีหลักวิชาจากการคิดค้นและปฏิบัติตามความรู้เหล่านั้น

ชื่อเรื่อง	ออมเงิน ให้สร้างสุข ที่ชุมชนปากใต้: มิติใหม่องค์กรการเงินชุมชน หลุดพ้นวงจรการกู้ยืม
เรื่องโดย	เครือข่ายองค์กรการเงิน ในโครงการพัฒนาชุมชนเป็นสุขที่ภาคใต้: ตำบลบ้านดับเมือง เรียนรู้อยู่ที่ปากใต้
ร้อยเรียงโดย	นฤทธิ์ ดวงสุวรรณ, สมนึก พรรณศักดิ์, ธรรมรัตน์ นาคสัน, อารี คงแจ่ม และคณะ

หนังสือเล่มนี้ได้บอกเล่าเรื่องราว ตัวอย่างประสบการณ์ ‘ปฏิบัติการสร้างสุข’ ของกลุ่มองค์กรการเงินชุมชนที่โครงการตำบลบ้านดับเมืองได้หนุนเสริมผ่านกลุ่มองค์กรชุมชนที่บริหารจัดการการเงินชุมชน เพื่อเสริมสร้างศักยภาพให้ชุมชน ยกระดับกิจกรรมกองทุนที่มีอยู่เดิมขยายกิจกรรมอื่นๆ ที่: ‘สร้างสุขแบบองค์รวม’ ให้ชุมชนโดย ‘ไม่ยึดติดอยู่กับการสะสม การกู้ การผ่อนชำระ และการแบ่งผลกำไร’

ชื่อเรื่อง	องค์กรปกครองส่วนท้องถิ่นเป็นธรรม ชุมชนเป็นสุข : บทเรียนองค์กรปกครองส่วนท้องถิ่นที่นำเรียนรู้
เรื่องโดย	เครือข่ายองค์กรปกครองส่วนท้องถิ่น ในโครงการพัฒนาชุมชนเป็นสุขที่ภาคใต้ : ตำบลบ้านดับเมือง เรียนรู้อยู่ที่ปากใต้
ร้อยเรียงโดย	อรุณ ไชยเต็ม, มานะ ช่วยชู

หนังสือเล่มนี้เป็นความพยายามของคนทำงานของเครือข่ายองค์กรปกครองส่วนท้องถิ่นในโครงการตำบลบ้านดับเมืองที่จะบอกเล่าประสบการณ์ปฏิบัติการสร้างสุขขององค์กรปกครองส่วนท้องถิ่น บนพื้นฐานความเชื่อที่ว่าหากองค์กรปกครองส่วนท้องถิ่นมีการบริหารจัดการที่ดี มีความโปร่งใส แก้ไขปัญหาอย่างตรงจุด และที่สำคัญคือ รับผิดชอบต่อความต้องการของประชาชนในพื้นที่ หรือเรียกว่า “องค์กรปกครองส่วนท้องถิ่นเป็นธรรม” นั่นเอง คำว่า ‘เป็นธรรม’ มีความหมายใกล้เคียงกับคำว่า ‘ธรรมาภิบาล’ หมายถึง มีความยุติธรรม ความโปร่งใส ความรับผิดชอบ เอาประโยชน์ของถิ่นเป็นที่ตั้ง ก็จะส่งผลให้เกิดความสุขแก่ชุมชนได้มาก

ชื่อเรื่อง	เมื่อองค์กรชุมชนที่รัฐตั้งสร้างสุขใส่ชุมชนบนเส้นทางที่สร้างเอง
เรื่องโดย	เครือข่ายองค์กรชุมชนที่รัฐตั้งไว้ ในโครงการพัฒนาชุมชนเป็นสุขที่ภาคใต้: ตำบลบ้านดงเมือง เรียนรู้อยู่ดีที่ปากใต้
ร้อยเรียงโดย	ทวีศักดิ์ สุขรัตน์, ทวีวัตร เครือสาย, ธนพล เล่าชี้, ยุพิน ใจเย็น และคณะ

บทเรียนการทำงานสร้างสุขกับเครือข่ายองค์กรที่รัฐตั้งไว้ในเล่มนี้ เป็นเพียงการเริ่มต้นให้ชุมชนคิดนอกกรอบเพื่อดีงศักยภาพที่ชุมชนมี **อยู่ไปพัฒนาและยกระดับความรู้ความสามารถของชุมชน** แทนการสนับสนุนช่วยเหลือแบบสงเคราะห์ เพื่อนำไปสู่ความผาสุก ที่เกิดขึ้นบนพื้นฐานของการพึ่งตนเอง และสร้างความเข้มแข็งของชุมชนในที่สุด

ชื่อเรื่อง	เพื่อให้ “อยู่ดี” ที่บ้านเรา: บทเรียนของชุมชนเพื่อรักษา ต้นธารแห่งชีวิต
เรื่องโดย	เครือข่ายทรัพยากรและการจัดการสิ่งแวดล้อม ในโครงการพัฒนาชุมชนเป็นสุขที่ภาคใต้: ตำบลบ้านดงเมือง เรียนรู้อยู่ดีที่ปากใต้
ร้อยเรียงโดย	กอกแก้ว วงศ์พันธ์ุ, มานะ ช่วยชู,

เรื่องราวกรณีศึกษาของเครือข่ายการจัดการทรัพยากรธรรมชาติ ในโครงการตำบลบ้านดงเมืองในเล่มนี้ **เป็นการถ่ายทอดประสบการณ์ “ปฏิบัติการการสร้างสุขของชุมชน”** จนพบคำตอบว่า **“ฐานทรัพยากรที่สมบูรณ์คือความสุขของชุมชน”** เป็นบทเรียนของกระบวนการรวมตัวในชุมชนเพื่อปกป้อง อนุรักษ์ทรัพยากรในท้องถิ่น การสร้างกระบวนการมีส่วนร่วม การเรียนรู้วิถีชุมชน และการต่อสู้กับผู้บุกรุกฐานทรัพยากรของชุมชนจากทุกฝ่าย

ชื่อเรื่อง	เมื่อชุมชนมีสื่อไว้สร้างสุข วิทยุชุมชน: สื่อที่นำชุมชนกลับมาในยุคดิจิทัล
เรื่องโดย	เครือข่ายวิทยุชุมชนในโครงการพัฒนาชุมชนเป็นสุขที่ภาคใต้: ตำบลบ้านดับเมือง เรียนรู้อยู่ที่ปากใต้
ร้อยเรียงโดย	ยุรี ทองพงษ์, ศิริพล ลัจจาพันธ์

การเปลี่ยนแปลงทางสังคมและชุมชนในปัจจุบันส่งผลให้ขาดความเข้าใจ แยกตัวกันอยู่ ทำงานมากแต่ ความสุขถดถอย วิทยุชุมชนเป็นช่องทางในการแลกเปลี่ยนเรียนรู้ของชุมชน ใช้พื้นที่สื่อสารของวิทยุชุมชนในการแก้ไขปัญหาความขัดแย้งต่างๆ หนังสือเล่มนี้จึงเป็นการถอดบทเรียน “หัวใจวิทยุชุมชน” ที่แสดงให้เห็นถึงความสุขที่ได้เป็นสื่อเพื่อคนในชุมชน นอกจากนี้ยังบอกว่าการสร้างภาคีเครือข่ายร่วมกันที่แนบแน่นยิ่งขึ้นนั้นเป็นสิ่งจำเป็น และใครจะรู้ว่าวิทยุชุมชนทำให้เกิดความสุขแก่คนในชุมชนที่ด้อยโอกาสอย่างสื่อกระแสหลักมองไปไม่เห็น

ชื่อเรื่อง	“ซุรอ” การจัดการชุมชนที่ควรเรียนรู้: เพื่อชุมชนสมานฉันท์
เรื่องโดย	เครือข่ายชุมชนมุสลิม ในโครงการพัฒนาชุมชนเป็นสุขที่ภาคใต้: ตำบลบ้านดับเมือง เรียนรู้อยู่ที่ปากใต้
ร้อยเรียงโดย	ซาการียา บิดนยูซุฟ, อับดุลเลาะห์ สารีมิง และคณะ

‘สภาซุรอ’ หรือนี่คือประชาธิปไตยที่เน้นความถูกต้อง ทั้งอุดมการณ์ คุณธรรม และวัฒนธรรมที่ไม่ขัดต่อหลักการอิสลาม ถูกออกแบบขึ้นมาจากพระผู้เป็นเจ้าจึงเป็นระบอบการปกครองที่นำมาใช้กับมนุษย์ที่ดีที่สุด ‘สภาซุรอ’ กับการปกครองที่ใช้ศาสนาเป็นแกนกลางในการพัฒนา เป็นกระบวนการชุมชนซึ่งชุมชนมุสลิมได้สร้างรูปธรรมที่สังคมควรเรียนรู้สู่การใช้ “ศาสนธรรมนำการพัฒนา”

ชื่อเรื่อง	การศึกษาศาสนาและสามัญ: ห้องเรียน...วิถีอิสลามสู่ การเรียนรู้ เพื่อให้ความรู้ได้อยู่คู่คุณธรรม
เรื่องโดย	เครือข่ายชุมชนมุสลิม ในโครงการพัฒนาชุมชนเป็นสุขที่ภาคใต้: ตำบลบ้านดับเมือง เรียนรู้อยู่ที่ปากใต้
ร้อยเรียงโดย	ซากาเรีย บิณยูซูฟ, คอยรูซามัน มะ, อับดุลรอเซาะ กาเดร์ และคณะ

การศึกษาศาสนาและสามัญฯ เสนอความหมายใหม่ของการศึกษา ที่บอกว่า “ศึกษากันอย่างไรจึงจะเป็นไปเพื่อความสมบูรณ์ แห่งความเป็นมนุษย์” รวมทั้งบอกกับสังคมว่าแท้จริงแล้วการศึกษานั้นชุมชนสามารถจัดการได้ภายใต้หลักการแห่งศาสนาและคุณค่าความร่วมมือของชุมชน เป็นความจริงที่ดำรงอยู่ในพื้นที่ ๓ จังหวัดชายแดนใต้ภายใต้กระบวนการทัศน์อิสลามกับการพัฒนาที่รอการเรียนรู้ของทั้งสังคมไทย

ชื่อเรื่อง	สวัสดิการชุมชนมุสลิม: ภายใต้กระบวนการทัศน์อิสลามด้าน เศรษฐกิจ
เรื่องโดย	เครือข่ายชุมชนมุสลิม ในโครงการพัฒนาชุมชนเป็นสุขที่ ภาคใต้: ตำบลบ้านดับเมือง เรียนรู้อยู่ที่ปากใต้
ร้อยเรียงโดย	ซากาเรีย บิณยูซูฟ, อับดุลรอเซาะ กาเดร์ และคณะ

“คนมีคุณธรรม ชุมชนมีสุขภาวะ เกิดอารยะสังคม” ชีวิตที่มีได้
แยกกิจการทางศาสนาออกจากกิจการทางโลกวัตถุ พี่น้องมุสลิมได้สร้างรูปแบบสังคมที่มีการดูแลซึ่งกันและกัน สร้างระบบสวัสดิการให้เป็นสายใยคุณธรรมที่นำมาเชื่อมร้อยคนในชุมชนให้ได้รับโอกาสที่เสมอภาคกันด้วยกิจกรรม ชะกาด และเศรษฐกิจชุมชนมุสลิมตามกระบวนการทัศน์อิสลาม

ชื่อเรื่อง เพราะศิลปิน...จึงสิ้นหมอง
เรื่องโดย มหาวิทยาลัยชุมชนศิลปินพื้นบ้านศรีวิชัย:
เครือข่ายศิลปินพื้นบ้านศรีวิชัย ในโครงการพัฒนาชุมชน
เป็นสุขที่ภาคใต้: ตำบลบ้านดงเมืองเรียนรู้อยู่ที่ปากใต้
ร้อยเรียงโดย บุญธรรม เทอดเกียรติชาติ
คำนำและคำนิยมโดย ฉัตรทิพย์ นาถสุภา และ อุทัย เอกสะนัง

หนังสือเล่มนี้อาจารย์บุญธรรม เทอดเกียรติชาติ ที่เป็นศิลปินและ
คณะทำงานในเครือข่ายศิลปินพื้นบ้านศรีวิชัย ได้สังเคราะห์ ยกปรากฏการณ์
หรือการปฏิบัติพื้นบ้านขึ้นเป็นทฤษฎีหรือนามธรรมได้อย่าง ลึกซึ้ง และ
ง่าย อยู่ด้วยกัน ลึกซึ้ง เพราะอธิบายศิลปะพื้นบ้านโดยเฉพาะการแสดง
อย่างเป็นทฤษฎี ง่าย เพราะด้วยความเป็นทฤษฎีอธิบายที่ทำได้ จึง
ทำให้เราเข้าใจบทบาทของศิลปะพื้นบ้านซึ่งอาจเป็นสิ่งที่เรางงและ
สับสนมานาน

ชื่อเรื่อง การเรียนรู้สู่ชุมชนเป็นสุขกับหมอพื้นบ้าน
เรื่องโดย เครือข่ายแพทย์แผนไทย ในโครงการพัฒนาชุมชนเป็นสุขที่
ภาคใต้: ตำบลบ้านดงเมืองเรียนรู้อยู่ที่ปากใต้
เรียบเรียงโดย ศิลเรื่องศักดิ์ สุขใส, ประสิทธิ์ชัย หนูนวน และคณะ
คำนิยมโดย วิศิษฎ์ ก้องสกุล

ขบวนการเคลื่อนไหวของหมอพื้นบ้านเป็นการร่วมกันพื้นความรู้
ของชุมชนผ่านกิจกรรมต่างๆ ที่หลากหลายรอบด้าน ที่เป็นความรู้
องค์รวมในการดูแลสุขภาพด้วย “การรู้ใช้อย่างแยบยล รู้จัก
อย่างลึกซึ้ง” ต่อการรักษาสุขภาพ เชื่อมโยงเป็นเครือข่ายหลวมๆ ของหมอพื้น
บ้านทำให้เราเห็นว่า หมอพื้นบ้านในชุมชนนั้นเปรียบเสมือนโรงพยาบาลขนาดใหญ่ที่ไม่ต้องมีใบประกอบโรคศิลป์ อีกทั้งเป็นที่พึ่งของคนบนความไร้หนทาง
ของการแพทย์ในปัจจุบัน

เครือข่ายชุมชนมุสลิมฯ

มูลนิธิพัฒนาชุมชนเป็นสุข

หนังสือชุด

เรียนรู้สู่ชุมชนเป็นสุข

...จากภาคใต้



“คนมีคุณธรรม ชุมชนมีสุขภาวะ เกิดอารยะสังคม”

ชีวิตที่มีได้แยกกิจการทางศาสนาออกจากกิจการทางโลกวัตถุ
พี่น้องมุสลิมได้สร้างรูปแบบสังคมที่มีการดูแลซึ่งกันและกัน
สร้างระบบสวัสดิการให้เป็นสายใยคุณธรรมที่นำมาเชื่อมร้อยคน
ในชุมชนให้ได้รับโอกาสที่เสมอภาคกัน ด้วยกิจกรรม ชะกาด
และเศรษฐกิจชุมชนมุสลิมตามกระบวนการทัศน์อิสลาม